

## WPISUJE UCZEŃ

KOD UCZNIA

--	--	--

PESEL

--	--	--	--	--	--	--	--	--	--	--	--

# OGÓLNOPOLSKI PRÓBNY EGZAMIN ÓSMOKLASISTY Z OPERONEM

## JĘZYK POLSKI

### Instrukcja dla ucznia

1. Sprawdź, czy zestaw egzaminacyjny zawiera **18 stron** (zadania **1.–22.**) i czy jest dołączona do niego karta odpowiedzi. Ewentualny brak stron lub inne usterki zgłoś nauczycielowi.
2. Wpisz swój kod oraz PESEL w wyznaczonym miejscu na tej stronie i na karcie odpowiedzi.
3. Czytaj uważnie wszystkie teksty i zadania.
4. Rozwiązania zapisuj długopisem lub piórem z czarnym tuszem/atramentem. Nie używaj korektora.
5. Rozwiązania zadań **zamkniętych** (zadania **2.–5., 7., 10., 11., 15.–18.1., 19., 20.**) zaznacz na karcie odpowiedzi zgodnie z instrukcją zamieszczoną na następnej stronie. Pamiętaj, że w każdym zadaniu poprawna jest **tylko jedna** odpowiedź.
6. Rozwiązania zadań **otwartych** (zadania **1., 6., 8., 9., 12.–14., 18.2., 21., 22.**) zapisz czytelnie i starannie w wyznaczonych miejscach w arkuszu egzaminacyjnym. Odpowiadaj tylko własnymi słowami, chyba że w zadaniu polecono inaczej. Ewentualne poprawki w odpowiedziach należy zgodnie z instrukcją zamieszczoną na następnej stronie.
7. Pamiętaj, że zapisy w brudnopisie nie będą sprawdzane i oceniane.
8. Na trzeciej stronie arkusza jest zamieszczona lista lektur obowiązkowych.

**Czas pracy:**  
**120 minut**

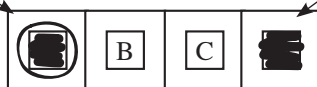
**Liczba punktów  
do uzyskania: 50**

*Powodzenia!*

**Zapoznaj się z poniższymi informacjami.**

**1. Zadania zamknięte – zaznaczanie poprawnych odpowiedzi i pomyłek**

Staraj się nie popełniać błędów przy zaznaczaniu odpowiedzi, ale jeśli się pomylisz, błędne zaznaczenie otocz kółkiem i zaznacz inną odpowiedź, np.



Poprawna odpowiedź w zadaniu	Układ odpowiedzi na karcie odpowiedzi	Sposób zaznaczenia <b>poprawnej</b> odpowiedzi	Sposób zaznaczenia <b>pomyłki</b> i poprawnej odpowiedzi
<b>C</b>	[A] [B] [C] [D]	[A] [B] [■] [D]	[●] [B] [■] [D]
<b>AD</b>	[AC] [AD] [BC] [BD]	[AC] [■] [BC] [BD]	[AC] [■] [BC] [●]
<b>FP</b>	[PP] [PF] [FP] [FF]	[PP] [PF] [■] [FF]	[PP] [●] [■] [FF]
<b>A3</b>	[A1] [A2] [A3] [B1] [B2] [B3]	[A1] [A2] [■] [B1] [B2] [B3]	[A1] [A2] [■] [B1] [●] [B3]

**2. Zadania otwarte – zapisywanie poprawnych odpowiedzi i zaznaczanie pomyłek**

Jeśli popełnisz błąd w odpowiedzi do zadania otwartego, przekreśl pomyłkę i zapisz poprawną odpowiedź:

– nad niepoprawnym fragmentem

*istotna*

*Dlaczego podróż w czasie była dla Pana tak ważna?*

– lub obok niego

*Dlaczego podróż w czasie była dla Pana tak ~~ważna~~? istotna*

### **Lista lektur obowiązkowych\***

#### **Klasy VII i VIII**

Charles Dickens, *Opowieść wigilijna*

Aleksander Fredro, *Zemsta*

Jan Kochanowski, wybór fraszek, pieśni i trenów, w tym treny: I, V, VII, VIII

Aleksander Kamiński, *Kamienie na szaniec*

Ignacy Krasicki, *Żona modna*

Adam Mickiewicz, *Reduta Orzona*, *Śmierć Pułkownika*, *Świtezianka*, *Dziady* część II, wybrany utwór z cyklu *Sonety krymskie*, *Pan Tadeusz* (całość)

Antoine de Saint-Exupéry, *Mały Książę*

Henryk Sienkiewicz, *Quo vadis*, *Latarnik*

Juliusz Słowacki, *Balladyna*

Stefan Żeromski, *Szyfowe prace*

Sławomir Mrożek, *Artysta*

Melchior Wańkowicz, *Ziele na kraterze* (fragmenty), *Tędy i owędy* (wybrany reportaż)

\* W latach 2019–2021 na egzaminie będą pojawiały się zadania dotyczące lektur obowiązkowych tylko dla klas VII i VIII.

**Przeczytaj tekst i wykonaj zadania.**

**Aleksander Kamiński**  
*Kamienie na szaniec*

Zośka! Cóż za fatalna, zdawałoby się, przeszkoda dla kariery przywódcy! Taki wygląd i takie przezwisko! [...]

Zośka był to chłopiec o wyjątkowych zdolnościach, wybitnej inteligencji teoretycznej i praktycznej. Wszystkim się interesował i gdziekolwiek zwrócił umysł, czegokolwiek się tknął – towarzyszyły mu szybkie i łatwe osiągnięcia. Jak to często bywa z chłopcem zdolnym – Zośka nie przepracowywał się zanadto w szkole. Uczył się na czwórki. W jednym półroczu przyniósł nawet na cenzurze większość trójek. Było to – rzecz charakterystyczna! – półrocze, w którym bardzo ciężko chorowała jego matka.

Uroda, wdzięk w sposobie bycia oraz pochłonięcie życiem domowym – wszystko to osłaniało i kryło przed otoczeniem naturę Zośki. Częściowo „dekonspirowały” go sporty. Zośka wyróżniał się w strzelectwie, w hokeju i w tenisie, zdobywając w turniejach międzyszkolnych szereg pierwszych miejsc. [...]

Zwycięstwo sportowe imponuje otoczeniu. Zośka był niemal zawsze zwycięzcą. Zwycięstwa kierowały nań spojrzenia kolegów. Równocześnie zaczęto stwierdzać rzecz inną: Zośka był uparty, uparty w sposób niezwykle drażniący. Rzadko to się zdarzało. Przeważnie albo nie zajmował stanowiska wobec rozgrywających się wypadków, albo też ustępował nalegającym. Gdy jednak zaciął się w jakiej decyzji – nic go nie mogło przełamać. Szczególnie, gdy upór wsparł się o inny potężny czynnik duszy Zośki – o ambicję. Zośka w dzieciństwie bał się wody. Rzeczka, jezioro, morze – odpychały go od siebie z jakąś przemożną siłą. Nie chciał nigdy wchodzić do wody powyżej piersi. Aż ktoś kiedyś poruszył w nim nutę ambicji i wywołał decyzję. Już przy końcu sezonu Zośka pływał bez niczyjej pomocy, zbudował kajak, w dwa lata potem był dobrym pływakiem i wreszcie w zawodach pływackich, jako najlepszy z Buków, zaczął reprezentować zespół.

Sporty, ambicja, upór wyrabiały mu, rzecz oczywista, pewną sławę. Sława jednak koleżeńską była czymś, o co Zośka mało dbał. Nie starał się zjednać kolegów, nie szukał przyjaźni. Niekiedy zdawało się, że na całe swoje otoczenie patrzy jakby z dala, pomimo że wszystkim się interesował i każdemu starał się być pomocny. Albowiem najsilniejszą w tym czasie właściwością psychiczną Zośki była jego samotność. „Zawsze jestem raczej sam” – tak brzmiało pierwsze zdanie na pierwszej stronie pamiętnika Zośki. Poczucie samotności, powściągliwość i skrytość powodowały to, że Zośka raczej unikał kolegów – ale koledzy nie unikali Zośki. Albowiem jeden z paradoksów psychiki zbiorowej brzmi: samotność, częsta towarzyszką wewnętrznej siły człowieka – przyciąga i zniewala otoczenie.

W miarę jak biegły lata – autorytet Zośki w szkole i w zespole Buków ugruntowywał się i umacniał. Od piętnastego roku życia rządził już i kierował stale. Tym zaś różnił się od innych przywódców-rówieśników, że swą rolę wypełniał w sposób naturalny, prosty i nieznaczący. Nie rozkazywał, nie żądał, nie pouczał. Nie narzucał swej woli. W zwykły, prosty sposób mówił i w zwykły prosty sposób robił to, co chciał, by robili inni. I myślał raczej o innych niż o sobie. To wystarczało.

Całe otoczenie Zośki – i Buki, i szkoła, i dom – wiedziało o nim jedno: chłopiec ten umie przewidywać i umie zarządzać. Zaś trafne przewidywanie i dobre zarządzanie są istotą organizacji. Zośka był niewątpliwie dobrym organizatorem.

Aleksander Kamiński, *Kamienie na szaniec*, Katowice 1993.

### Zadanie 1. (0–1)

Uporządkuj punkty planu tak, aby ich kolejność była zgodna z informacjami o Zośce przedstawionymi we fragmencie *Kamieni na szaniec* Aleksandra Kamińskiego. Wpisz do tabeli punkty we właściwej kolejności.

- A. Konsekwencja i stanowczość w realizacji postawionych sobie celów.
- B. Zdolności przywódcze i organizacyjne Zośki.
- C. Mistrzostwo bohatera w różnorodnych dyscyplinach sportowych.
- D. Wybitna inteligencja Zośki.
- E. Dystans bohatera wobec kolegów i rówieśników.

1.	2.	3.	4.	5.

### Zadanie 2. (0–1)

Odpowiedz na pytanie. Wybierz właściwą odpowiedź spośród podanych.

W którym punkcie informacje o Zośce nie tworzą związku przyczynowo-skutkowego?

- A. choroba matki Zośki → słabe oceny na świadectwie
- B. osiągnięcia sportowe Zośki → podziw i uznanie kolegów
- C. chęć udziału w zawodach pływackich → decyzja o nauce pływania
- D. nieprzeciętna inteligencja Zośki → sukcesy w różnych dziedzinach życia

### Zadanie 3. (0–1)

Oceń prawdziwość stwierdzeń dotyczących fragmentu *Kamieni na szaniec* Aleksandra Kamińskiego. Wybierz P, jeśli stwierdzenie jest prawdziwe, lub F – jeśli jest fałszywe.

Przewisko bohatera w znaczący sposób wpływało na jego relacje z kolegami.	P	F
Nieustanne samodoskonalenie wynikało z wewnętrznej potrzeby Zośki, a nie z presji otoczenia.	P	F

### Zadanie 4. (0–1)

Dokończ zdanie. Wybierz właściwą odpowiedź spośród podanych.

Znajomych Zośki irytowało to, że bohater był

- A. wyniosły.
- B. uległy.
- C. złośliwy.
- D. uparty.

### Zadanie 5. (0–1)

**Dokończ zdanie. Wybierz właściwą odpowiedź spośród podanych.**

Według narratora można było odnieść wrażenie, że Zośka „na całe swoje otoczenie patrzy jakby z daleka”, gdyż bohater

- A. lubił samotność i nie zabiegał o popularność wśród kolegów.
- B. chciał być przywódcą, więc nie integrował się z kolegami.
- C. nie interesował się sprawami i problemami swoich kolegów.
- D. unikał kolegów, bo nie mogli sprostać jego wymaganiom.

### Zadanie 6. (0–2)

Bohater *Kamieni na szaniec* Tadeusz Zawadzki oprócz przyzwiska „Zośka” miał także pseudonim „Kotwicki”. Wyjaśnij powód nadania przyzwiska i pseudonimu bohaterowi. W odpowiedzi odwołaj się do znajomości treści całej lektury.

Wyjaśnienie powodu nadania przyzwiska „Zośka”:

.....  
.....

Wyjaśnienie powodu nadania pseudonimu „Kotwicki”:

.....  
.....

### Zadanie 7. (0–1)

**Dokończ zdanie. Wybierz właściwą odpowiedź spośród podanych.**

Z tekstu wynika, że przyzwisko Zośki

- A. nie miało żadnego wpływu na jego postawę i działalność.
- B. dyskwalifikowało i kompromitowało go jako przywódcę.
- C. miało ukrywać jego prawdziwą siłę i hart ducha.
- D. odzwierciedlało dobroć i łagodny charakter bohatera.

### Zadanie 8. (0–2)

W lekturze obowiązkowej pt. *Zemsta* Aleksandra Fredry nazwiska niektórych postaci odzwierciedlają ich cechy osobowości. Podaj nazwiska dwóch głównych postaci oraz uzasadnij związek tych nazwisk z cechami bohaterów.

1. Nazwisko: .....

Uzasadnienie:

.....  
.....  
.....

2. Nazwisko: .....

Uzasadnienie:

.....

.....

.....

### Zadanie 9. (0–1)

Uzupełnij zdanie na podstawie ostatniego akapitu tekstu. Wybierz odpowiedź spośród oznaczonych literami A i B, spośród C i D oraz spośród E i F.

Kilkakrotnie powtórzony A/B „i” C/D twierdzenie wyrażone przez narratora, że o umiejętnościach przywódczych Zośki byli przekonani E/F z jego środowiska.

- |             |                         |                    |
|-------------|-------------------------|--------------------|
| A. przyimek | C. wzmacnia i podkreśla | E. wszyscy         |
| B. spójnik  | D. poddaje w wątpliwość | F. tylko niektórzy |

### Zadanie 10. (0–1)

Oceń prawdziwość stwierdzeń dotyczących fragmentu *Kamieni na szaniec* Aleksandra Kamińskiego. Wybierz P, jeśli stwierdzenie jest prawdziwe, lub F – jeśli jest fałszywe.

We fragmencie <i>Kamieni na szaniec</i> Aleksandra Kamińskiego występuje narracja trzecioosobowa.	P	F
Ostatnie zdanie fragmentu <i>Kamieni na szaniec</i> Aleksandra Kamińskiego zawiera opinię narratora o bohaterze tekstu.	P	F

### Zadanie 11. (0–1)

Zapoznaj się z definicją słowa „autorytet”, a następnie wskaż sens zdania. Wybierz właściwą odpowiedź spośród podanych.

**autorytet** – [...] a) «ogólnie uznana czyjaś powaga, wpływ, znaczenie» [...] b) «osoba, instytucja, doktryna, pismo itp. cieszące się [...] szczególnym uznaniem, poważaniem» [...].

*Uniwersalny słownik języka polskiego PWN, pod red. S. Dubisza, t. 1, Warszawa 2008.*

Zdanie: „W miarę jak biegły lata – autorytet Zośki w szkole i w zespole Buków ugruntowywał się i umacniał” oznacza, że:

- A. koledzy Zośki liczyli się z jego zdaniem.
- B. Zośka wymuszała na chłopcach z zespołu Buków wykonywanie poleceń i żądał określonych zachowań.
- C. Zośka podporządkowywał się temu, co myśleli jego koledzy.
- D. zespół Buków i koledzy szkolni wybrali Zośkę na swojego przywódcę.

### Zadanie 12. (0–2)

Czy poniższy rysunek może być ilustracją pojęcia „autorytet”? Sformułuj dwa argumenty potwierdzające twoje stanowisko. W argumentacji odwołaj się do elementów graficznych rysunku.



Źródło: [https://autorytet.org/?page\\_id=61](https://autorytet.org/?page_id=61) (dostęp: 04.09.2020).

Stanowisko:

.....

Argument 1.

.....

.....

.....

Argument 2.

.....

.....

.....

### Zadanie 13. (0–3)

Przeczytaj poniższe fragmenty dwóch utworów.

#### Fragment 1.

– „Jenerale,  
Czy go znam? – Tam stał zawsze, to działa kierował.  
Nie widzę – znajdę – dojrzę – wśród dymu się schował:  
Lecz wśród najgęstszych kłębow dymu, ileż razy  
Widziałem rękę jego, dającą rozkazy. –  
Widzę go znowu – widzę rękę – błyskawicę,  
Wywija, grozi wrogom, trzyma palną świecę,  
Biorą go – zginął. – O, nie – skoczył w dół, do lochów!” –  
„Dobrze – rzecze Jenerał, – nie odda im prochów”.

#### Fragment 2.

W głuchej puszczy, przed chatką leśnika,  
Rota strzelców stanęła zielona;  
A u wrót stoi straż Pułkownika,  
Tam w izdebce Pułkownik ich kona.  
Z wiosek zbiegły się tłumy wieśniacze:  
Wódz to był wielkiej mocy i sławy,  
Kiedy po nim lud prosty tak płacze  
I o zdrowie tak pyta ciekawy.

**13.1. Podaj tytuły lektur obowiązkowych, z których pochodzą zacytowane fragmenty.**

Tytuł 1. ....

Tytuł 2. ....

**13.2. Napisz, jak się nazywają bohaterowie literaccy, o których jest mowa w powyższych fragmentach. Co spowodowało, że zasłużyli oni na szacunek i miano autorytetu? Podaj dwa podobieństwa łączące te osoby. Odwołaj się do treści całych utworów.**

Bohaterowie: .....

Podobieństwa:

1. ....

.....

2. ....

.....

## Przeczytaj tekst i wykonaj zadania.

**Paweł D. Piórkowski**

### *Autorytety*

Kim jestem? Kim chcę być? To podstawowe, niemal graniczne pytania o człowieczeństwo. Z punktu widzenia filozofii są to pytania, na które każdy człowiek, w ten czy inny sposób, stara się znaleźć odpowiedź w swoim życiu. [...]

Próbując odpowiedzieć na wcześniej wspomniane elementarne pytania każdego człowieka ludzkość poszukuje drogowskazów. W świecie natychmiastowego dostępu do ogromnych zasobów danych i pokładów różnej jakości informacji jednostki poszukują punktów stałych. Często te same źródła informacji podsuwają społeczeństwu gotowe rozwiązania, gotowe pomysły czy same autorytety. [...]

W tym miejscu na pierwszy plan wysuwa się bodaj najbardziej istotny medioznawczo podział autorytetów na autorytet faktyczny i autorytet przypisany/wykreowany.

Znacznie łatwiejszy do zdefiniowania jest autorytet faktyczny. To osoba, której prestiż wynika z zewnętrznych względem odbiorcy i potwierdzalnych źródeł, jak np. stopień/tytuł naukowy, osiągnięcia w nauce, technice czy sporcie. Co ciekawe, często taki autorytet nie wymaga reklamy czy przedstawiania. Społeczeństwo czy też dana zbiorowość, przed którą występuje autorytet, wie, że dana jednostka jest autorytetem i raczej nie trzeba jej przedstawiać szerszemu audytorium. Autorytet faktyczny to autorytet prawdziwy, wyczuwany niemal instynktownie. Nie musi być to osoba sławna, gdyż często jej postawa świadczy o autorytecie. Oczywiście, autorytety faktyczne to często wielkie postacie [...], ale są także mniej znane lub wręcz „niszowe” autorytety, znane tylko małej zbiorowości. To jednostki wyróżniające się w swojej grupie czy na tle innych zbiorowości. Mogą to być wybitni specjaliści w danej dziedzinie lub osoby, które swoim codziennym życiem mogą stanowić wzór do naśladowania.

Drugą stroną jest przypisanie/wykreowanie danej jednostki jako autorytetu. Często przedstawiana osoba jako ekspert czy specjalista w danej dziedzinie ma urosnąć w oczach odbiorcy do rangi autorytetu. [...]

Autorytet wykreowany (przypisany) to nie tylko osoba przedstawiana zewnętrznie (poprzez np. media) jako autorytet, ale także taka, którą jednostka postrzega jako autorytet na podstawie pewnych zewnętrznych i – co ważne – jednostronnych lub podkoloryzowanych, często wizualnych atrybutów.

Mechanizm ten jest wykorzystywany przede wszystkim w reklamie. Osoba w kitlu musi być lekarzem lub naukowcem. Ubiór stał się więc atrybutem autorytetu, i o ile zdroworoządkowo można podejrzewać, iż sam ubiór nie wystarczy, by kogoś uznać za autorytet, historia pokazuje coś zupełnie przeciwnego. [...]

Należy zauważyć, że autorytety są też kreowane w dziedzinach naukowych i sferach życia codziennego. Specjaliści od dziedziny, w której w oczach publiki są ekspertami, nierzadko z czasem się nimi faktycznie stają. Zatem jest to bardzo oczekiwana sytuacja – uzyskanie faktycznego autorytetu przez jednostkę, której ten autorytet przypisano lub wykreowano. Osoba posiadająca niewystarczające kompetencje w danej dziedzinie czy sferze, nadrabiająca to nauką i doświadczeniem, może zamienić pozorność autorytetu, jego kreacji, w autorytet prawdziwy.

Paweł D. Piórkowski, *Autorytety. Idole, pozory, eksperci i celebryci*, <https://repozytorium.umk.pl/bitstream/handle/item/3903/Pawe%20Dariusz%20Pi%20C3%20B3rkowski%20-%20Autorytety.%20Idole%20-%20pozory%20-%20eksperci%20i%20celebryci.pdf?sequence=1> (dostęp: 04.09.2020).

### Zadanie 14. (0–2)

Uzupełnij tekst w taki sposób, aby stanowił streszczenie tekstu Pawła D. Piórkowskiego.

Tekst Pawła D. Piórkowskiego dotyczy .....

..... . Autor charakteryzuje

..... oraz omawia

..... . Na koniec stwierdza, że

.....

.....

### Zadanie 15. (0–1)

Oceń prawdziwość stwierdzeń dotyczących tekstu Pawła D. Piórkowskiego. Wybierz P, jeśli stwierdzenie jest prawdziwe, lub F – jeśli jest fałszywe.

Autor tekstu twierdzi, że ludzie poszukują autorytetów, by móc się na kimś wzorować i mieć punkt odniesienia w różnych sytuacjach życiowych.	P	F
Według autora tekstu atrybutami osoby będącej prawdziwym autorytetem są osiągnięcia naukowe i wygląd budzący zaufanie.	P	F

### Zadanie 16. (0–1)

Dokończ zdanie. Wybierz właściwą odpowiedź spośród podanych.

Przysłowiem, które nie ma żadnego związku z treścią tekstu Pawła D. Piórkowskiego, jest:

- A. Nie szata zdoła człowieka.
- B. Nie oceniaj książki po okładce.
- C. Nie wszystko złoto, co się świeci.
- D. Nie mów hop, póki nie przeskoczysz.

### Zadanie 17. (0–1)

Oceń prawdziwość stwierdzeń dotyczących tekstu Pawła D. Piórkowskiego. Wybierz P, jeśli stwierdzenie jest prawdziwe, lub F – jeśli jest fałszywe.

Mechanizmy wykorzystywane w reklamach świadczą o tym, że ich twórcy posługują się manipulacją.	P	F
Odbiorcy rozpoznają spreparowane przez twórców reklam autorytety, dlatego ich nie uznają.	P	F

### Zadanie 18. (0–2)

Przeczytaj fragment *Małego Księcia* Antoine’a de Saint-Exupéry’ego, a następnie wykonaj zadania.

– Chciałbym zobaczyć zachód słońca. Proszę mi zrobić przyjemność. Proszę rozkazać słońcu, aby zaszło...

– Jeśli rozkażę generałowi, aby jak motyl przeleciał z jednego kwiatka na drugi, albo rozkażę mu napisać tragedię, albo zmienić się w morskiego ptaka, a generał nie wykona otrzymanego rozkazu, kto z nas nie będzie miał racji: ja czy on?

– Jego Królewska Mość – odpowiedział stanowczo Mały Książę.

– Słusznie. Należy wymagać tego, co można otrzymać. Autorytet opiera się na rozsądku. Jeśli rozkażesz twemu ludowi rzucić się do morza, lud się zbuntuje. Ja mam prawo żądać posłuszeństwa, ponieważ moje rozkazy są rozsądne.

– Więc jak jest z moim zachodem słońca? – przypomniał Mały Książę, który nigdy nie porzucił postawionego pytania.

– Będziesz miał twój zachód słońca. Zarządzę go. Lecz zaczekam, w mądrości rządzenia, aż warunki będą przychylne.

Antoine de Saint-Exupéry, *Mały Książę*, Białystok 1991.

#### 18.1. Dokończ zdanie. Wybierz właściwą odpowiedź spośród podanych.

Król uważa, że zasłużenie cieszy się autorytetem, ponieważ

- A. uzgadnia z poddanymi ich obowiązki.
- B. wydaje roztropne i przemyślane rozkazy.
- C. spełnia wszystkie prośby i oczekiwania.
- D. okazuje łaskę nieposłusznym poddanym.

#### 18.2. Czy oczekiwanie Króla na przychylne warunki do zarządzania zachodu słońca jest dowodem prawdziwej czy pozornej mądrości rządzenia? Uzasadnij swoje stanowisko, odwołując się do treści lektury.

.....

.....

.....

.....

### Zadanie 19. (0–1)

Dokończ zdanie. Wybierz właściwą odpowiedź spośród podanych.

Wyrazem pochodnym o takiej samej budowie słowotwórczej jak wyraz „drogowskaz” jest

- A. „mianowanie”.
- B. „trójskok”.
- C. „ciśnieniomierz”.
- D. „naramiennik”.

### Zadanie 20. (0–1)

Odpowiedz na pytanie. Wybierz właściwą odpowiedź spośród podanych.

W którym wyrazie pisownia „ż” jest zgodna z tą samą zasadą ortograficzną, co zastosowana w wyrazie „można”?

- A. „prestż”
- B. „zauważyć”
- C. „należy”
- D. „także”

### Zadanie 21. (0–3)

W twojej szkole odbędzie się spotkanie z psychologiem, który wygłosi wykład na temat „Autorytety współczesnej młodzieży”. Napisz ogłoszenie, w którym zachęcisz uczniów do udziału w spotkaniu. Użyj dwóch argumentów.

**Uwaga:** w ocenie wypowiedzi będzie brana pod uwagę poprawność językowa, ortograficzna i interpunkcyjna.

.....

.....

.....

.....

.....

.....

.....

.....

.....

.....

### Zadanie 22. (0–20)

Wybierz jeden z podanych tematów i napisz wypracowanie.

#### Temat 1.

Napisz opowiadanie o twoim spotkaniu z Zośką, bohaterem *Kamieni na szaniec*, podczas którego dowiadujesz się, w jaki sposób wykorzystał on swoje zdolności przywódcze i organizacyjne. Wykaż się dobrą znajomością utworu Aleksandra Kamińskiego. Twoja praca powinna liczyć co najmniej 200 wyrazów.

#### Temat 2.

Czy bohaterowie utworów literackich mogą być autorytetami dla współczesnej młodzieży? Napisz rozprawkę, w której przedstawiś swoje stanowisko. W argumentacji odwołaj się do wybranej lektury obowiązkowej oraz innego utworu literackiego. Twoja praca powinna liczyć co najmniej 200 wyrazów.











## KARTA ODPOWIEDZI

### WYPEŁNIA UCZEŃ

Kod ucznia

PESEL

Nr zad.	Odpowiedzi			
1.	Ocena egzaminator			
2.	<input type="checkbox"/> A	<input type="checkbox"/> B	<input type="checkbox"/> C	<input type="checkbox"/> D
3.	<input type="checkbox"/> PP	<input type="checkbox"/> PF	<input type="checkbox"/> FP	<input type="checkbox"/> FF
4.	<input type="checkbox"/> A	<input type="checkbox"/> B	<input type="checkbox"/> C	<input type="checkbox"/> D
5.	<input type="checkbox"/> A	<input type="checkbox"/> B	<input type="checkbox"/> C	<input type="checkbox"/> D
6.	Ocena egzaminator			
7.	<input type="checkbox"/> A	<input type="checkbox"/> B	<input type="checkbox"/> C	<input type="checkbox"/> D
8.	Ocena egzaminator			
9.	Ocena egzaminator			
10.	<input type="checkbox"/> PP	<input type="checkbox"/> PF	<input type="checkbox"/> FP	<input type="checkbox"/> FF
11.	<input type="checkbox"/> A	<input type="checkbox"/> B	<input type="checkbox"/> C	<input type="checkbox"/> D
12.	Ocena egzaminator			
13.	Ocena egzaminator			
14.	Ocena egzaminator			
15.	<input type="checkbox"/> PP	<input type="checkbox"/> PF	<input type="checkbox"/> FP	<input type="checkbox"/> FF
16.	<input type="checkbox"/> A	<input type="checkbox"/> B	<input type="checkbox"/> C	<input type="checkbox"/> D
17.	<input type="checkbox"/> PP	<input type="checkbox"/> PF	<input type="checkbox"/> FP	<input type="checkbox"/> FF
18.1.	<input type="checkbox"/> A	<input type="checkbox"/> B	<input type="checkbox"/> C	<input type="checkbox"/> D
18.2.	Ocena egzaminator			
19.	<input type="checkbox"/> A	<input type="checkbox"/> B	<input type="checkbox"/> C	<input type="checkbox"/> D
20.	<input type="checkbox"/> A	<input type="checkbox"/> B	<input type="checkbox"/> C	<input type="checkbox"/> D
21.	Ocena egzaminator			
22.	Ocena egzaminator			

### WYPEŁNIA ZESPÓŁ NADZORUJĄCY

Uprawnienia ucznia do:

- dostosowania zasad oceniania   
nieprzenoszenia odpowiedzi na kartę

### WYPEŁNIA EGZAMINATOR

Nr zad.	Punkty				
	NP	0	1	2	3
1.	<input type="checkbox"/>	<input type="checkbox"/>	<input type="checkbox"/>		
6.	<input type="checkbox"/>	<input type="checkbox"/>	<input type="checkbox"/>	<input type="checkbox"/>	
8.	<input type="checkbox"/>	<input type="checkbox"/>	<input type="checkbox"/>	<input type="checkbox"/>	
9.	<input type="checkbox"/>	<input type="checkbox"/>	<input type="checkbox"/>		
12.	<input type="checkbox"/>	<input type="checkbox"/>	<input type="checkbox"/>	<input type="checkbox"/>	
13.	<input type="checkbox"/>	<input type="checkbox"/>	<input type="checkbox"/>	<input type="checkbox"/>	<input type="checkbox"/>
14.	<input type="checkbox"/>	<input type="checkbox"/>	<input type="checkbox"/>	<input type="checkbox"/>	
18.2.	<input type="checkbox"/>	<input type="checkbox"/>	<input type="checkbox"/>		
21.	<input type="checkbox"/>	<input type="checkbox"/>	<input type="checkbox"/>	<input type="checkbox"/>	<input type="checkbox"/>

<b>Temat</b>	1	2
--------------	---	---

#### Zadanie 22.

Punkty	NP	0	1	2	3	4	5
Realizacja tematu wypowiedzi	<input type="checkbox"/>	<input type="checkbox"/>	<input type="checkbox"/>	<input type="checkbox"/>			
Elementy twórcze/ Elementy retoryczne	<input type="checkbox"/>	<input type="checkbox"/>	<input type="checkbox"/>	<input type="checkbox"/>	<input type="checkbox"/>	<input type="checkbox"/>	<input type="checkbox"/>
Kompetencje literackie i kulturowe	<input type="checkbox"/>	<input type="checkbox"/>	<input type="checkbox"/>	<input type="checkbox"/>			
Kompozycja tekstu	<input type="checkbox"/>	<input type="checkbox"/>	<input type="checkbox"/>	<input type="checkbox"/>			
Styl	<input type="checkbox"/>	<input type="checkbox"/>	<input type="checkbox"/>	<input type="checkbox"/>			
Język	<input type="checkbox"/>	<input type="checkbox"/>	<input type="checkbox"/>	<input type="checkbox"/>	<input type="checkbox"/>	<input type="checkbox"/>	
Ortografia	<input type="checkbox"/>	<input type="checkbox"/>	<input type="checkbox"/>	<input type="checkbox"/>			
Interpunkcja	<input type="checkbox"/>	<input type="checkbox"/>	<input type="checkbox"/>				

ISBN 978-83-66365-87-2

