

**WYPEŁNIA UCZEŃ****KOD UCZNI**

--	--	--

**PESEL**

--	--	--	--	--	--	--	--	--	--	--

**Miejsce na naklejkę.**

Sprawdź, czy kod na naklejce to

**O-100.**

Jeżeli tak – przyklej naklejkę.

Jeżeli nie – zgłoś to nauczycielowi.



# Egzamin ósmoklasisty

## Język polski

DATA: **24 maja 2022 r.**GODZINA ROZPOCZĘCIA: **9:00**CZAS PRACY: **120 minut**Arkusz zawiera teksty liczące  
więcej niż 250 wyrazów.**Instrukcja dla ucznia**

1. Sprawdź, czy na kolejno ponumerowanych **24 stronach** jest wydrukowanych **19 zadań**.
2. Sprawdź, czy do arkusza jest dołączona karta odpowiedzi.
3. Ewentualny brak stron lub inne usterki zgłoś nauczycielowi.
4. Na tej stronie i na karcie odpowiedzi wpisz swój kod, numer PESEL i przyklej naklejkę z kodem.
5. Czytaj uważnie wszystkie teksty i zadania. Wykonuj zadania zgodnie z poleceniami.
6. Rozwiązania zadań zapisuj długopisem lub piórem z czarnym tuszem/atramentem.
7. Nie używaj korektora.
8. Rozwiązania zadań: **1, 2, 4, 6, 9, 12, 13** oraz **16**, zaznacz na karcie odpowiedzi zgodnie z informacjami zamieszczonymi na następnej stronie. W każdym zadaniu poprawna jest zawsze **tylko jedna** odpowiedź.
9. Rozwiązania zadań: **3, 5, 7, 8, 10, 11, 14, 15, 17, 18** oraz **19**, zapisz czytelnie i starannie w wyznaczonych miejscach w arkuszu egzaminacyjnym. Odpowiadaj tylko własnymi słowami, chyba że w zadaniu polecono inaczej.
10. Ewentualne poprawki w odpowiedziach zapisz zgodnie z informacjami zamieszczonymi na następnej stronie.
11. Zapisy w brudnopisie nie będą sprawdzane i oceniane.
12. Lista lektur obowiązkowych znajduje się na stronie 3 tego arkusza egzaminacyjnego.

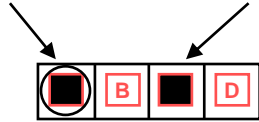
**Powodzenia!****WYPEŁNIA ZESPÓŁ NADZORUJĄCY**Uprawnienia  
ucznia do:
 nieprzenoszenia odpowiedzi  
na kartę odpowiedzi

 dostosowania  
zasad oceniania.
OPOP-**100**-2205

## Zapoznaj się z poniższymi informacjami

### 1. Jak na karcie odpowiedzi zaznaczyć poprawną odpowiedź oraz pomyłkę w zadaniach zamkniętych?

Staraj się nie popełniać błędów przy zaznaczaniu odpowiedzi, ale jeśli się pomylisz, błędne zaznaczenie otocz kółkiem i zaznacz inną odpowiedź, np.



Poprawna odpowiedź w zadaniu	Układ możliwych odpowiedzi na karcie odpowiedzi	Sposób zaznaczenia <b>poprawnej</b> odpowiedzi	Sposób zaznaczenia <b>pomyłki</b> i poprawnej odpowiedzi												
C	<table border="1"><tr><td>A</td><td>B</td><td>C</td><td>D</td></tr></table>	A	B	C	D	<table border="1"><tr><td>A</td><td>B</td><td>■</td><td>D</td></tr></table>	A	B	■	D	<table border="1"><tr><td>○</td><td>B</td><td>■</td><td>D</td></tr></table>	○	B	■	D
A	B	C	D												
A	B	■	D												
○	B	■	D												
AD	<table border="1"><tr><td>AC</td><td>AD</td><td>BC</td><td>BD</td></tr></table>	AC	AD	BC	BD	<table border="1"><tr><td>AC</td><td>■</td><td>BC</td><td>BD</td></tr></table>	AC	■	BC	BD	<table border="1"><tr><td>AC</td><td>■</td><td>BC</td><td>○</td></tr></table>	AC	■	BC	○
AC	AD	BC	BD												
AC	■	BC	BD												
AC	■	BC	○												
FP	<table border="1"><tr><td>PP</td><td>PF</td><td>FP</td><td>FF</td></tr></table>	PP	PF	FP	FF	<table border="1"><tr><td>PP</td><td>PF</td><td>■</td><td>FF</td></tr></table>	PP	PF	■	FF	<table border="1"><tr><td>PP</td><td>○</td><td>■</td><td>FF</td></tr></table>	PP	○	■	FF
PP	PF	FP	FF												
PP	PF	■	FF												
PP	○	■	FF												

### 2. Jak zaznaczyć pomyłkę i zapisać poprawną odpowiedź w zadaniach otwartych?

Jeśli się pomylisz, zapisując odpowiedź w zadaniu otwartym, pomyłkę przekreśl i napisz poprawną odpowiedź

nad niepoprawnym fragmentem

*stuszenie*

*Uważam, że bohater postąpił ~~dobrze~~.*

lub obok niego

*Uważam, że bohater postąpił ~~dobrze~~. stuszenie*

**Lista lektur obowiązkowych w roku szkolnym 2021/2022  
(zgodna z wymaganiami egzaminacyjnymi)**

Klasy VII i VIII

Charles Dickens, *Opowieść wigilijna*

Aleksander Fredro, *Zemsta*

Jan Kochanowski, wybór fraszek i trenów, w tym treny VII, VIII

Aleksander Kamiński, *Kamienie na szaniec*

Adam Mickiewicz, *Reduta Orzona, Śmierć Pułkownika, Świtezianka, Dziady część II, Pan Tadeusz (całość)*

Antoine de Saint-Exupéry, *Mały Książę*

Henryk Sienkiewicz, *Quo vadis, Latarnik*

Juliusz Słowacki, *Balladyna*

**Inne lektury obowiązkowe (zgodne z podstawą programową), do których również można się odwołać**

Klasy VII i VIII

Jan Kochanowski, treny I, V

Ignacy Krasicki, *Żona modna*

Adam Mickiewicz, wybrany utwór z cyklu *Sonety krymskie*

Stefan Żeromski, *Szyfowe prace*

Sławomir Mrożek, *Artysta*

Melchior Wańkowicz, *Tędy i owędy* (wybrany reportaż)

**Zadania egzaminacyjne są wydrukowane na kolejnych stronach.**

**Przeczytaj tekst i wykonaj zadania.**

Aleksander Fredro

**ZEMSTA**

AKT PIERWSZY

**SCENA SIÓDMA**

*Papkin, Śmigalski, kilku służących z kijami, później Rejent i Cześnik w oknach.*

**PAPKIN**

Panie majster, proszę waści  
Przyzwóicie, grzecznie, ładnie,  
Nie murować tu z napaści,  
Bo mu na grzbiet co upadnie.

*po krótkim milczeniu*

Wy zaś drudzy, dobrzy ludzie,  
Którzy młotki, piony, kielnie  
W niepotrzebnym dzisiaj trudzie  
Używacie arcydzielnie,  
Idźcie wszyscy precz do czarta!

*po krótkim milczeniu*

Będzie, widzę, rzecz uparta!  
Ta hołota, jakby głucha,  
Mego słowa ani słucha. –  
No, Śmigalski! nie trać czasu, –  
Ściągniej za kark! weź narzędzie!  
Grzecznie, ładnie, bez hałasu,  
Niech wszystkiemu koniec będzie.  
Nic się nie bój – ja za tobą.

*Śmigalski posuwa się ze służącymi ku mularzom<sup>1</sup>. – Papkin cofa się za róg domu.*

**ŚMIGALSKI**

Precz! precz!

**REJENT**

*w oknie*

Stójcie! co to znaczy?

**ŚMIGALSKI**

Cześnik, pan mój, kazać raczy,  
Aby muru nie kończono.

**CZEŚNIK**

*w oknie*

Tak jest, każę, bo mam prawo.  
Dalej naprzód! dalej żwawo!

*Śmigalski posuwa się naprzód. – Papkin, który był wyszedł, znowu się cofa za róg domu.*

**REJENT**

Jakie prawo?

**CZEŚNIK**

Jak kupiono  
Mur graniczny, tak zostanie.

**REJENT**

Ależ, luby, miły panie,  
To szaleństwo z waszej strony –  
I mur będzie naprawiony.

**CZEŚNIK**

Wprzódzy trupem go zaścielę.

**REJENT**

*do mularzy*

Kończcie śmiało, przyjaciele,  
Gardźcie ze mną próżnym krzykiem.

**CZEŚNIK**

Chcesz więc bójki?

**REJENT**

Mój Cześniku,  
Mój sąsiedzie, luby, miły,  
Przestań też być rozbójnikiem.

**CZEŚNIK**

Co! jak! – Żwawo! bij, co siły!

*Śmigalski z swoimi ludźmi wstępuje na mur. – Mularze cofają się tak, że bójka zostaje zakryta częścią muru całego.*

**REJENT**

Panie majster, ja w obronie –  
Nic się nie bój! – Niechaj bije,  
Kiedy go tam świadzą dłonie.  
Dobrze! dobrze! – po czuprynie.  
Ot, tak – lepiej! – co się wlezie!  
Nic się nie bój! – tego trzeba. –  
Niechaj bije! Świat nie zginie!  
Ja Cześnika za to skryję<sup>2</sup>,  
Gdzie nie widać ziemi, nieba.

**CZEŚNIK**

*wołając za siebie*

Hej! Gerwazy! daj gwintówkę!<sup>3</sup>  
Niechaj strącę tę makówkę!  
Prędko!

*Rejent zamyka okno*

Ha, ha! *fugas chrustas!*<sup>4</sup>  
No, Śmigalski, dosyć będzie!

Daj półzłotka abo złoty  
Baserunku<sup>5</sup> dla hołoty,  
Ale zabierz im narzędzie.  
Dosyć, dosyć na dziś będzie.

*Zamyka okno.*

*Po odejściu wszystkich Papkin, obejrawszy się, że już nie ma nikogo, mówi ku murowi:*

**PAPKIN**

*sam*

Ha! hultaje, precz mi z drogi,  
Bo na miazgę was rozgniotę –  
Nie zostanie jednej nogi.  
A mam diabłą dziś ochotę!  
Wielu was tam? Chodź tu który!  
Nie wylezie żaden z dziury?  
O, wy łotry! O, wy tchórze!  
Jutro cały zamek zburzę.

Aleksander Fredro, *Zemsta*, [w:] tegoż, *Wybór komedii*, Wrocław 2018.

<sup>1</sup> Mularz – dawniej: murarz.

<sup>2</sup> Skryję – tu: doprowadzę do uwięzienia.

<sup>3</sup> Gwintówka – rodzaj strzelby.

<sup>4</sup> *Fugas chrustas* – tu: uciekasz w chrusty, czyli w krzaki.

<sup>5</sup> Baserunek – wynagrodzenie za pobicie, odszkodowanie.

[415 wyrazów]

### Zadanie 1. (0–1)

Na podstawie przytoczonego fragmentu oceń prawdziwość podanych stwierdzeń.  
Wybierz P, jeśli stwierdzenie jest prawdziwe, albo F – jeśli jest fałszywe.

W przytoczonym fragmencie utworu zawarto informację o tym, co jest przedmiotem sporu między Cześnikiem a Rejentem.	P	F
Z przytoczonego fragmentu utworu wynika, że Papkin stara się pogodzić Cześnika i Rejenta.	P	F

### Zadanie 2. (0–1)

Dokończ zdanie tak, aby było zgodne z treścią przytoczonego fragmentu. Wybierz właściwą odpowiedź spośród podanych.

Papkin i kilku służących Cześnika przychodzą do mularzy, aby

- A. pomóc im w pracy zleconej przez Rejenta.
- B. wynagrodzić im straty przez nich poniesione.
- C. zmusić ich do przerywania wykonywanej pracy.
- D. zaproponować im schronienie w domu Cześnika.

**PRZENIEŚ ROZWIĄZANIA ZADAŃ 1. I 2. NA KARTĘ ODPOWIEDZI!**

**Zadanie 3. (0–1)**

Czy sformułowanie *żyją jak pies z kotem* trafnie określa relację między Cześnikiem a Rejentem? Uzasadnij swoją odpowiedź, odwołując się do przytoczonego fragmentu *Zemsty*.

.....

.....

.....

.....

.....

.....

**Zadanie 4. (0–1)**

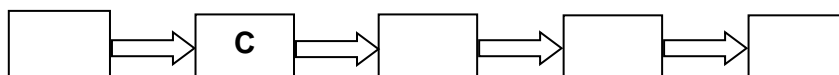
Na podstawie przytoczonego fragmentu oceń prawdziwość podanych stwierdzeń. Wybierz P, jeśli stwierdzenie jest prawdziwe, albo F – jeśli jest fałszywe.

W didaskaliach podane są informacje o tym, skąd Cześnik i Rejent obserwują wydarzenia rozgrywające się przy murze.	P	F
W didaskaliach podane są informacje o wyglądzie bohaterów uczestniczących w wydarzeniach rozgrywających się przy murze.	P	F

**Zadanie 5. (0–2)**

Na podstawie całego utworu *Zemsta* ułóż poniższe treści zgodnie z porządkiem chronologicznym. Wpisz litery A, B, D, E w kratki we właściwej kolejności.

- A. Przybycie Papkina do domu Cześnika.
- B. Decyzja Cześnika o ślubie Waclawa i Klary.
- C. Przyjęcie przez Podstolinę oświadczyn Cześnika.
- D. Zakończenie konfliktu między Cześnikiem a Rejentem.
- E. Plany Rejenta dotyczące małżeństwa Waclawa z Podstoliną.



**PRZENIEŚ ROZWIĄZANIE ZADANIA 4. NA KARTĘ ODPOWIEDZI!**

### Zadanie 6. (0–1)

Dokończ zdanie. Wybierz właściwą odpowiedź spośród podanych.

Wypowiedź Waclawa: *Tak jest – zgoda, / A Bóg wtedy rękę poda, jest puentą Zemsty* i stanowi nawiązanie do

- A. pogodzenia się Cześnika z Rejentem.
- B. wyznania Klarze miłości przez Papkina.
- C. spotkania Waclawa i Podstoliny po latach.
- D. rozmowy Rejenta z Waclawem o ślubie z Podstoliną.

**PRZENIEŚ ROZWIĄZANIE ZADANIA 6. NA KARTĘ ODPOWIEDZI!**

### Zadanie 7. (0–2)

Obejrzyj poniższe kadry filmowe z ekranizacji *Zemsty* w reżyserii Andrzeja Wajdy i przeczytaj zamieszczone pod nimi fragmenty utworu Aleksandra Fredry.



**Kadr filmowy nr 1**

Papkin pisze testament, ponieważ podejrzewa, że został otruty przez Rejenta.

#### **PAPKIN**

Umrzeć, umrzeć, wielkie Nieba!

*po krótkim milczeniu*

Lecz gdzież była moja głowa!

Jam go beształ, mieszał z błotem.

On traktament miał dać potem;

I ten pośpiech jego wielki,

Z jakim wziął się do butelki,

Z jakim nalał lampkę całą,

Jeszczeże mi było mało!...

Tak połknąłem, mam truciznę.

Już się z tego nie wyśliznę,

Więc testament mój ułożę...



**Kadr filmowy nr 2**

Cześnik dyktuje Dyndalskiemu list, który zamierza wysłać do Wacława w imieniu Klary.

**CZEŚNIK**

[...]

No, no – pisz waść, a dokładnie.

*dyktuje*

„Bardzo proszę”... mocium panie...

Mocium panie... „me wezwanie”...

Mocium panie... „wziąć w sposobie,  
Jako ufność ku osobie”...

Mocium panie... „waszmość pana.

Która lubo mało znana...

Która lubo mało znana”...

**Która z sytuacji, zaprezentowanych na powyższych kadrach filmowych, jest – Twoim zdaniem – bardziej komiczna?**

**Wybierz jedną sytuację i uzasadnij swoją odpowiedź. W uzasadnieniu uwzględnij dwa z trzech rodzajów komizmu (sytuacyjny, słowny, postaci) obecnych w wybranej przez Ciebie sytuacji.**

Sytuacja przedstawiona na kadrze filmowym nr: .....

Uzasadnienie: .....

.....

.....

.....

.....

.....

.....

**Zadanie 8. (0–2)**

Spośród lektur obowiązkowych – innych niż *Zemsta* – wybierz tę, która potwierdza trafność stwierdzenia *Zgoda buduje, niezgoda rujnuje*. Podaj tytuł tej lektury oraz jej bohaterów, których zachowanie jest potwierdzeniem trafności tego stwierdzenia. Uzasadnij swój wybór. W uzasadnieniu przywołaj sytuację z tej lektury, ilustrującą Twoją argumentację.

*Uwaga! Lista lektur obowiązkowych znajduje się na stronie 3 tego arkusza egzaminacyjnego.*

Tytuł lektury: .....

Bohaterowie lektury: .....

Uzasadnienie wyboru: .....

.....  
.....  
.....  
.....  
.....

**Zadanie 9. (0–1)**

Dokończ poniższe zdania. Wybierz odpowiedź spośród oznaczonych literami A i B oraz odpowiedź spośród oznaczonych literami C i D.

W wypowiedzeniu *Jutro cały zamek zburzę* podkreślony wyraz pełni funkcję 

A	B
---	---

.

Taką samą funkcję wyraz *zamek* pełni w wypowiedzeniu 

C	D
---	---

.

- A. podmiotu
- B. dopełnienia

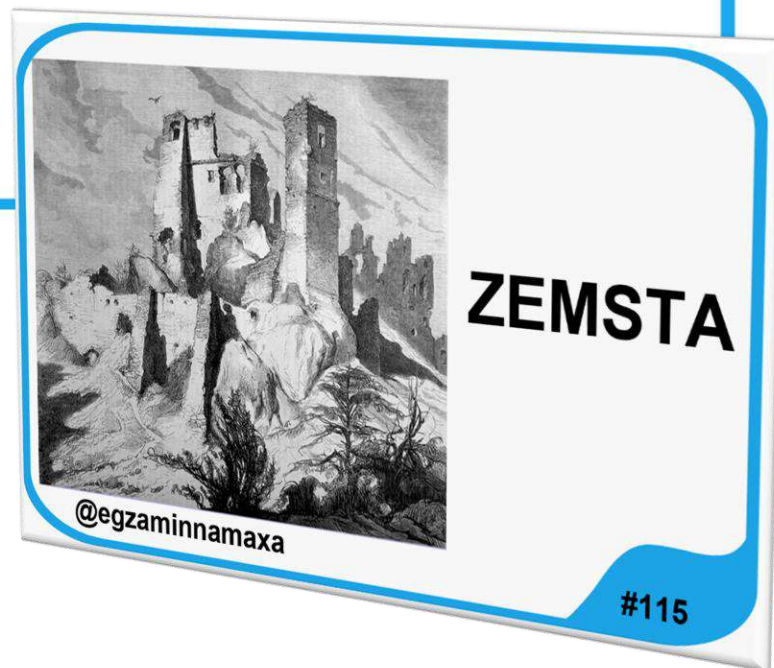
- C. *Widzieliśmy w oddali pięknie odrestaurowany zamek.*
- D. *Zamek został zbudowany na niewielkim wzniesieniu.*

**PRZENIEŚ ROZWIĄZANIE ZADANIA 9. NA KARTĘ ODPOWIEDZI!**

### Zadanie 10. (0–1)

W jednej ze szkół uczniowie w ramach projektu przygotowali fiszki edukacyjne dotyczące lektur szkolnych. W tekście umieszczonym na jednej z fiszek zabrakło trzech przecinków. Uzupełnij poniższy zapis tak, aby był zgodny z zasadami interpunkcyjnymi.

Treść utworu ma swe źródło w autentycznym konflikcie. Aleksander Fredro znalazł akta procesowe z XVII wieku, które dotyczyły konfliktu dawnych właścicieli zamku. Piotr Firlej, jako wojewoda uważał Jana Skotnickiego za niegodnego siebie sąsiada i dokuczał mu gdy tylko nadarzała się do tego sposobność. Skotnicki nie ustępował mu więc sprawa znalazła się w trybunale. Kres zatargowi położył dopiero ślub córki Jana Skotnickiego z synem Piotra Firleja.



## Przeczytaj tekst i wykonaj zadania.

Andrzej Kojder

### POCHWAŁA PRZYJAŹNI

Świat współczesny nie przypomina ateńskiej agory<sup>1</sup>. Ludziom w XXI wieku jest bliżej do siebie, ale rzadziej i krócej są ze sobą. Będąc w ciągłym ruchu, nawiązują za pośrednictwem nowych mediów kontakty powierzchowne i krótkotrwałe. Nie mają czasu na przyjaźń, co najwyżej zawierają znajomości. Monitor komputera i klawiatura oraz wyświetlacz telefonu komórkowego zastępują im kontakty *face-to-face*<sup>2</sup> lub też są nowym, uproszczonym rodzajem tych kontaktów.

W szybko zmieniającym się świecie coraz częściej słyszy się pytanie: Co w życiu jest ważne? Zapytano o to filozofa Leszka Kołakowskiego, który odpowiedział: „[...] wśród dóbr ważnych w życiu na pierwszym miejscu jest przyjaźń. Potrzebujemy osób, którym możemy ufać, o których wiemy, że nas nie oszukają, nie zdradzą, pomogą w potrzebie i że my powinniśmy im służyć w biedach, które przecież każdego spotykają i które bez przyjaciół bardzo trudno jest przetrwać. Co więcej – przyjaźń to jest dobro, które w bardzo dużym stopniu zależy od nas. Możemy je sami własnym wysiłkiem utkać. Bo przyjaźń to więź zaufania, którą każdy z nas może wokół siebie budować”.

W myśli europejskiej prekursorem<sup>3</sup> rozważań o przyjaźni jest Arystoteles<sup>4</sup>. Wszelka przyjaźń, zauważa Arystoteles, polega na podobieństwie i zaufaniu. Jej rola jest wieloraka. Ludziom młodym pomaga uniknąć błędów, ludzi dojrzałych pobudza do większych czynów, a starszych otacza opieką i wzmacnia ich nadwątlone siły. Podstawą przyjaźni jest wzajemna życzliwość, zgodność upodobań, gotowość do poświęceń. Przyjaciele świadczą sobie przysługi, odnoszą się do siebie z uznaniem, rozłąka nie podkopuje ich związku. Czy należy poszukiwać wielu przyjaciół? Arystoteles twierdzi, że wystarczy mieć niewielu, „tak jak niewielka ilość przyprawy wystarcza w potrawach”.

Znaczenie uczucia przyjaźni w harmonijnym układaniu stosunków między ludźmi dostrzegano już bardzo dawno i we wszystkich zakątkach świata. Jak mówi znane porzekadło: „przysłowia są mądrością narodów”. Cóż byłaby to za mądrość, gdyby pomijano w niej kwestię przyjaźni? I rzeczywiście, w obiegowej mądrości różnych ludów i narodów nie jest ona pomijana. Rosyjskie przysłowie „Powiedz, kim są twoi przyjaciele, a powiem ci, kim jesteś” stało się również polskim powiedzeniem. W Mongolii usłyszymy, że „wprawdzie zwycięzca ma wielu przyjaciół, ale zwyciężony ma dobrych przyjaciół”.

Wszystkie przytoczone tutaj argumenty skłaniają do wygłoszenia krótkiej apologii<sup>5</sup> przyjaźni. Przyjaźń uczy nas powściągliwości: traktowania potrzeb przyjaciół na równi z naszymi własnymi. Uczy nas wyrozumiałości dla naszej i cudzej słabości, przywar<sup>6</sup> i różnych niedostatków. Mieć przyjaciela to mieć powiernika<sup>7</sup>. Przyjaciel, jak nikt inny, potrafi szczerze ukazać nam nasze możliwości i zarazem wskazać na nasze braki i ograniczenia. Im więcej tworzy się kręgów przyjacielskich, tym większy jest poziom społecznienia. Przyjaźń bowiem, wraz z zaufaniem i życzliwością, zachęca do uczestnictwa w życiu zbiorowym, rodzi potrzebę serdecznego kontaktu, wymiany myśli.

Na podstawie: Andrzej Kojder, *Pochwała przyjaźni*, [w:] *Kultury religijne. Perspektywy socjologiczne*, red. Andrzej Wójtowicz, Warszawa – Tyczyn 2005.

<sup>1</sup> Agora – rynek w miastach greckich, będący ośrodkiem życia politycznego, religijnego, czasem handlowego.

<sup>2</sup> *Face-to-face* (ang.) – twarzą w twarz.

<sup>3</sup> Prekursor – człowiek, który coś zapoczątkował, np. jakąś ideę.

<sup>4</sup> Arystoteles – filozof starożytnej Grecji.

<sup>5</sup> Apologia – tu: pochwała.

<sup>6</sup> Przywara – ujemna cecha charakteru.

<sup>7</sup> Powiernik – osoba zaufana, której ktoś się zwierza ze swoich spraw osobistych i tajemnic.

[475 wyrazów]

### Zadanie 11. (0–2)

Uzupełnij poniższe zdania tak, aby powstało streszczenie tekstu *Pochwała przyjaźni*.

Andrzej Kojder rozpoczyna swoje rozważania od .....

.....

W kolejnych akapitach odwołuje się do .....

.....

Przywołuje również przysłowia dotyczące przyjaźni, aby .....

.....

Podsumowując rozważania, stwierdza, że .....

.....

### Zadanie 12. (0–1)

Z podanych pytań wskaż to, na które nie można znaleźć odpowiedzi w tekście *Pochwała przyjaźni*. Wybierz właściwą odpowiedź spośród podanych.

- A. Jaką cenę płaci się za zdradę przyjaciół?
- B. Czego możemy się nauczyć dzięki przyjaźni?
- C. Dlaczego ludziom dzisiaj trudno jest zawierać przyjaźnie?
- D. Co na temat przyjaźni mówią przysłowia różnych narodów?

**PRZENIEŚ ROZWIĄZANIE ZADANIA 12. NA KARTĘ ODPOWIEDZI!**

**Zadanie 13. (0–1)**

Oceń prawdziwość podanych stwierdzeń w odniesieniu do 2. i 3. akapitu tekstu *Pochwała przyjaźni*. Wybierz P, jeśli stwierdzenie jest prawdziwe, albo F – jeśli jest fałszywe.

Zdaniem Leszka Kołakowskiego przyjaźń jest dobrem mniej ważnym niż inne dobra w naszym życiu.	P	F
Zdaniem Arystotelesa człowiek powinien mieć w życiu wielu przyjaciół.	P	F

**Zadanie 14. (0–1)**

Wyjaśnij sens sformułowania przywołanego w 4. akapicie tekstu *Pochwała przyjaźni*: *wprawdzie zwycięzca ma wielu przyjaciół, ale zwyciężony ma dobrych przyjaciół*.

.....

.....

.....

.....

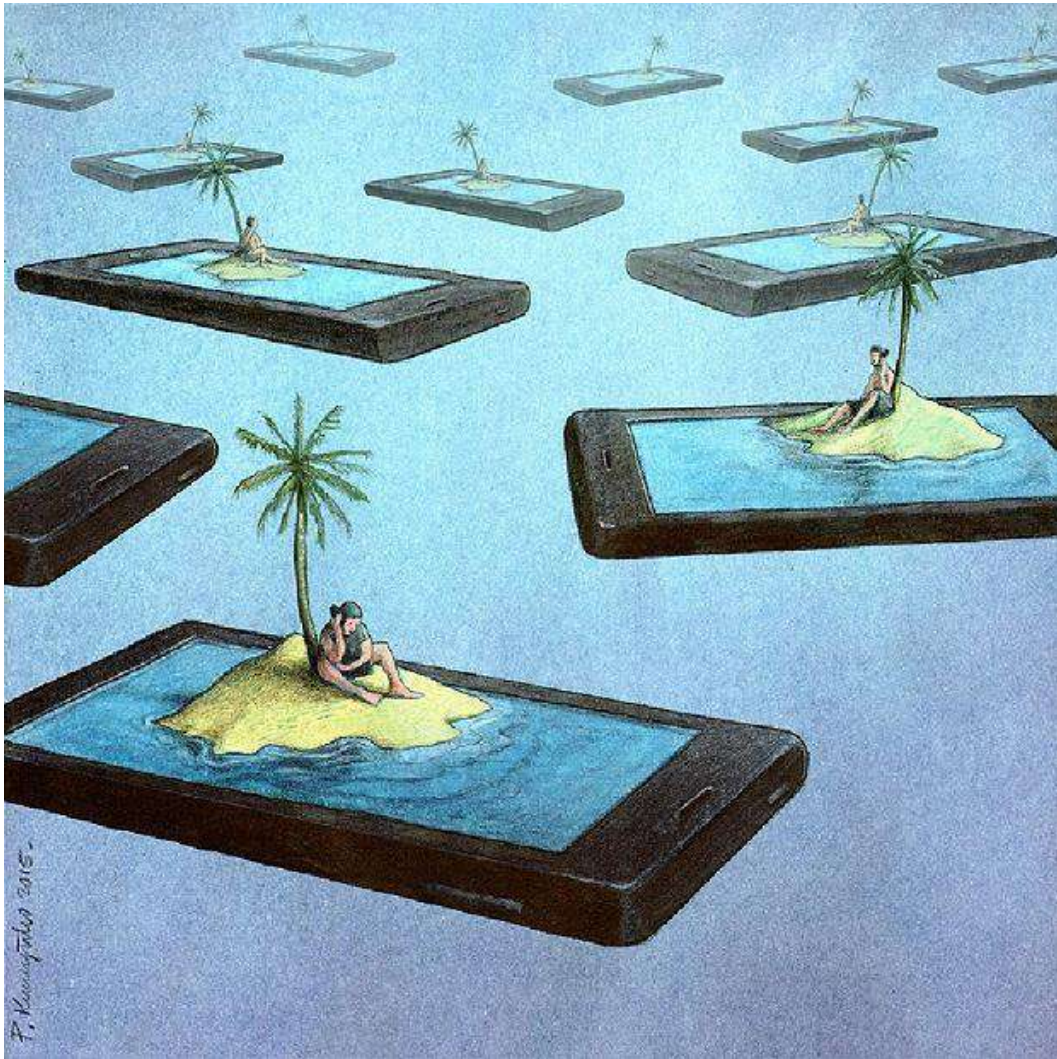
.....

.....

**PRZENIEŚ ROZWIĄZANIE ZADANIA 13. NA KARTĘ ODPOWIEDZI!**

**Zadanie 15. (0–1)**

Obejrzyj poniższą grafikę.



Paweł Kuczyński, *Wyspy*, [www.digitalyouth.pl](http://www.digitalyouth.pl)

**Czy grafika Pawła Kuczyńskiego mogłaby być ilustracją do tekstu *Pochwała przyjaźni*? Uzasadnij swoją odpowiedź.**

.....

.....

.....

.....

.....

### Zadanie 16. (0–1)

Przeczytaj definicję wyrazu *związek*.

1. «stosunek między rzeczami, zjawiskami itp. połączonymi ze sobą w jakiś sposób»
2. «stosunki łączące ludzi, oparte na uczuciu, pokrewieństwie»
3. «kontakt z kimś lub czymś»
4. «organizacja skupiająca ludzi mających wspólne cele»

www.sjp.pwn.pl

**Dokończ poniższe zdania. Wybierz odpowiedź spośród oznaczonych literami A i B oraz odpowiedź spośród oznaczonych literami C i D.**

W wypowiedzeniu *Nie ma żadnego związku teorii z praktyką* wyraz *związek* został użyty

w znaczeniu 

A	B
---	---

. W takim samym znaczeniu tego wyrazu użyto

w wypowiedzeniu 

C	D
---	---

.

A. pierwszym

B. drugim

C. *Związek tych dwojga nie ma żadnej przyszłości.*

D. *Długo szukał związku między poszczególnymi faktami.*

### Zadanie 17. (0–2)

**17.1. Spośród podanych niżej wyrazów wybierz te, które należą do tej samej rodziny wyrazów. Wypisz oznaczenia literowe tych wyrazów.**

A. *lubiany*

B. *przyjaźń*

C. *przyjaciel*

D. *koleżanka*

E. *zaprzyjaźniony*

Wyrazy należące do tej samej rodziny wyrazów oznaczono literami: .....

**17.2. Dopisz przymiotnik należący do tej samej rodziny wyrazów, do której należą wyrazy *wróg* i *wrogość*.**

Przymiotnik należący do tej samej rodziny wyrazów: .....

**PRZENIEŚ ROZWIĄZANIE ZADANIA 16. NA KARTĘ ODPOWIEDZI!**

**Zadanie 18. (0–3)**

Napisz zaproszenie na piknik szkolny zorganizowany z okazji Światowego Dnia Życzliwości i Przyjaźni. Zachęć do uczestnictwa w tym wydarzeniu, używając dwóch argumentów.

Uwaga: w ocenie wypowiedzi będzie brana pod uwagę poprawność językowa, ortograficzna i interpunkcyjna.



***ZAPROSZENIE***

.....

.....

.....

.....

.....

.....

.....

.....

.....

.....

.....

.....

.....

.....

.....

.....

.....

.....

.....

.....

.....

.....

.....

**Zadanie 19. (0–20)**

Wybierz **jeden** z podanych tematów i napisz wypracowanie.

- Pamiętaj o zachowaniu formy wypowiedzi wskazanej w temacie: napisz **rozprawkę** albo **opowiadanie**.
- W wypracowaniu odwołaj się do **wybranej lektury obowiązkowej**. Lista lektur obowiązkowych znajduje się na stronie 3 tego arkusza egzaminacyjnego.
- Twoja praca powinna liczyć co najmniej **200 wyrazów**.
- Zapisz wypracowanie w wyznaczonym miejscu. Nie pisz na marginesie.

Temat 1.

**Z przyjacielem łatwiej pokonywać trudności. Napisz rozprawkę, w której rozważysz trafność tego stwierdzenia. W wypracowaniu odwołaj się do wybranej lektury obowiązkowej oraz innego utworu literackiego.**

Temat 2.

**Napisz opowiadanie o spotkaniu z jednym z bohaterów wybranej lektury obowiązkowej. Wspólna przygoda skłoniła Cię do refleksji, że warto było przenieść się do świata przedstawionego tej lektury. Wypracowanie powinno dowodzić, że dobrze znasz wybraną lekturę obowiązkową.**

**Wypracowanie**  
**na temat nr .....**

.....

.....

.....

.....

.....

.....

.....

.....

.....

.....

.....

.....

.....

Miejsce dla egzaminatora
_____
_____
_____
_____
_____
_____
_____
_____
_____
_____
_____



















