

**WYPEŁNIA UCZEŃ****KOD UCZNI**

--	--	--

**PESEL**

--	--	--	--	--	--	--	--	--	--

**Miejsce na naklejkę.**

Sprawdź, czy kod na naklejce to

**O-100.**

Jeżeli tak – przyklej naklejkę.

Jeżeli nie – zgłoś to nauczycielowi.



# Egzamin ósmoklasisty

## Język polski

DATA: **23 maja 2023 r.**GODZINA ROZPOCZĘCIA: **9:00**CZAS PRACY: **120 minut**Arkusz zawiera teksty liczące  
więcej niż 250 wyrazów.**Instrukcja dla ucznia**

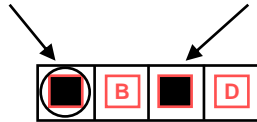
1. Sprawdź, czy na kolejno ponumerowanych **24 stronach** jest wydrukowanych **19 zadań**.
2. Sprawdź, czy do arkusza jest dołączona karta odpowiedzi.
3. Ewentualny brak stron lub inne usterki zgłoś nauczycielowi.
4. Na tej stronie i na karcie odpowiedzi wpisz swój kod, numer PESEL i przyklej naklejkę z kodem.
5. Czytaj uważnie wszystkie teksty i zadania. Wykonuj zadania zgodnie z poleceniami.
6. Rozwiązania zadań zapisuj długopisem lub piórem z czarnym tuszem/atramentem.
7. Nie używaj korektora.
8. Rozwiązania zadań: **1–3, 6–9, 12, 13** oraz **17**, zaznacz na karcie odpowiedzi zgodnie z informacjami zamieszczonymi na następnej stronie. W każdym zadaniu poprawna jest zawsze **tylko jedna** odpowiedź.
9. Rozwiązania zadań: **4, 5, 10, 11, 14–16, 18** oraz **19**, zapisz czytelnie i starannie w wyznaczonych miejscach w arkuszu egzaminacyjnym. Odpowiadaj tylko własnymi słowami, chyba że w zadaniu polecono inaczej.
10. Ewentualne poprawki w odpowiedziach zapisz zgodnie z informacjami zamieszczonymi na następnej stronie.
11. Zapisy w brudnopisie nie będą sprawdzane i oceniane.
12. Lista lektur obowiązkowych znajduje się na stronie 3 tego arkusza egzaminacyjnego.

**Powodzenia!****WYPEŁNIA ZESPÓŁ NADZORUJĄCY**Uprawnienia  
ucznia do:nieprzenoszenia odpowiedzi  
na kartę odpowiedzidostosowania  
zasad oceniania.OPOP-**100**-2305

## Zapoznaj się z poniższymi informacjami

### 1. Jak na karcie odpowiedzi zaznaczyć poprawną odpowiedź oraz pomyłkę w zadaniach zamkniętych?

Staraj się nie popełniać błędów przy zaznaczaniu odpowiedzi, ale jeśli się pomylisz, błędne zaznaczenie otocz kółkiem i zaznacz inną odpowiedź, np.



Poprawna odpowiedź w zadaniu	Układ możliwych odpowiedzi na karcie odpowiedzi	Sposób zaznaczenia <b>poprawnej</b> odpowiedzi	Sposób zaznaczenia <b>pomyłki</b> i poprawnej odpowiedzi												
C	<table border="1"><tr><td>A</td><td>B</td><td>C</td><td>D</td></tr></table>	A	B	C	D	<table border="1"><tr><td>A</td><td>B</td><td>■</td><td>D</td></tr></table>	A	B	■	D	<table border="1"><tr><td>○■</td><td>B</td><td>■</td><td>D</td></tr></table>	○■	B	■	D
A	B	C	D												
A	B	■	D												
○■	B	■	D												
AD	<table border="1"><tr><td>AC</td><td>AD</td><td>BC</td><td>BD</td></tr></table>	AC	AD	BC	BD	<table border="1"><tr><td>AC</td><td>■</td><td>BC</td><td>BD</td></tr></table>	AC	■	BC	BD	<table border="1"><tr><td>AC</td><td>■</td><td>BC</td><td>○■</td></tr></table>	AC	■	BC	○■
AC	AD	BC	BD												
AC	■	BC	BD												
AC	■	BC	○■												
FP	<table border="1"><tr><td>PP</td><td>PF</td><td>FP</td><td>FF</td></tr></table>	PP	PF	FP	FF	<table border="1"><tr><td>PP</td><td>PF</td><td>■</td><td>FF</td></tr></table>	PP	PF	■	FF	<table border="1"><tr><td>PP</td><td>○■</td><td>■</td><td>FF</td></tr></table>	PP	○■	■	FF
PP	PF	FP	FF												
PP	PF	■	FF												
PP	○■	■	FF												

### 2. Jak zaznaczyć pomyłkę i zapisać poprawną odpowiedź w zadaniach otwartych?

Jeśli się pomylisz, zapisując odpowiedź w zadaniu otwartym, pomyłkę przekreśl i napisz poprawną odpowiedź

nad niepoprawnym fragmentem

*Uważam, że bohater postąpił ~~dobrze~~ <sup>stuszenie</sup>*

lub obok niego

*Uważam, że bohater postąpił ~~dobrze~~ <sup>stuszenie</sup>*

**Lista lektur obowiązkowych w roku szkolnym 2022/2023  
(zgodna z wymaganiami egzaminacyjnymi)**

Klasy VII i VIII

Charles Dickens, *Opowieść wigilijna*

Aleksander Fredro, *Zemsta*

Jan Kochanowski, wybór fraszek i trenów, w tym treny VII, VIII

Aleksander Kamiński, *Kamienie na szaniec*

Adam Mickiewicz, *Reduta Orzona, Śmierć Pułkownika, Świtezianka, Dziady część II, Pan Tadeusz (całość)*

Antoine de Saint-Exupéry, *Mały Książę*

Henryk Sienkiewicz, *Quo vadis, Latarnik*

Juliusz Słowacki, *Balladyna*

**Inne lektury obowiązkowe (zgodne z podstawą programową), do których również można się odwołać**

Klasy VII i VIII

Jan Kochanowski, treny I, V

Ignacy Krasicki, *Żona modna*

Adam Mickiewicz, wybrany utwór z cyklu *Sonety krymskie*

Stefan Żeromski, *Szyfowe prace*

Sławomir Mrożek, *Artysta*

Melchior Wańkowicz, *Tędy i owędy* (wybrany reportaż)

**Zadania egzaminacyjne są wydrukowane na kolejnych stronach.**

**Przeczytaj tekst i wykonaj zadania.**

Juliusz Słowacki  
**BALLADYNA**

Akt V, SCENA IV

*Sala królewska w Gnieźnie<sup>1</sup> – tron w głębi – KANCLERZ państwa. WAWEL  
dziejopis. – PAŻ. – DWÓR. – SĘDZIOWIE*

KANCLERZ

Wszystko gotowe na przyjęcie pana.  
Zasiądźcie teraz ławy po urządzie<sup>2</sup>,  
Przy samym tronie wodzowie i sędzie,  
Szafarze zboża, dolewacze dzbana.  
Niech wszystkich razem nowy król powita.

*wchodzi GONIEC*

GONIEC

Świetny urządzie, wieść przynoszę ważną,  
Nasz król, pan nowy – kobieta.

KANCLERZ

Kobieta!

WSZYSCY

Królem kobieta!

KANCLERZ

Niech będzie odważną [...].

*GONIEC drugi wchodzi*

GONIEC

Prześwietny urządzie!

Królowa weszła już do bram stolicy.

KANCLERZ

Każcie, niech wszystkie serca na dzwonicy  
Biją dzień cały, tak jak serca ludu.

PIERWSZY Z PANÓW

Wieszczbiarz<sup>3</sup> nie może wytłumaczyć cudu,  
Co się ukazał dzisiaj narodowi.  
Lud niespokojny.  
[...]

*ściemnia się jak przed burzą*

JEDEN Z PANÓW  
Co to? ciemność smutna

Na tron upadła i nam na oblicza:  
Jak zaćmionego słońca tajemnicza  
Zieloność – bladzi staniemy przed panią.

KILKU

Okropna ciemność.

*wchodzi STRAŻNIK wieży*

STRAŻNIK  
Nad blaszaną banią

Królewskich zamków, skąd w niebo wytryska  
Igła złoconą, okropne chmurzyska  
Wkoło się czarnym owinęły wiankiem  
I coraz grubsze już wiszą nad gankiem,  
Gdzie ustawiona muzyka króleska<sup>4</sup>.  
A cała nieba równina niebieska,  
Jakby się z jednej urągała chmury.  
[...]

OKRZYKI  
*za sceną*

Niech żyje królowa!

*BALLADYNA wchodzi w królewskim ubiorze, w koronie. KOSTRYN w zbroi.  
LUD*

KANCLERZ

Pani! niech będzie poświęcona głowa,  
Co nam przynosi koronę Popielów<sup>5</sup>.  
Witaj i panuj tak mądrze i szczodrze,  
Ażebyś z Bogiem do najświętszych celów  
Lud prowadziła. [...]  
Daj łaskę winnym – daj łaknącym chleba,  
A wszystkim niechaj rządzi sprawiedliwość.

BALLADYNA  
*z tronu*

Cóż mam uczynić?

KANCLERZ  
Praw naszych gorliwość

O dobro ludu stanowi od dawna,  
Że król, nim siądzie do pierwszego stołu,  
Nim da spoczynek strudzonemu czołu,

Które uciska w dzień korona sławna:  
Wprzódy na ławie sądowniczej siada,  
I rozwiązuje kryminalne sprawy.

BALLADYNA

Niech się tak stanie, jak wasze ustawy  
Każą...

*Kostryn chwieje się i pada*

JEDEN Z PANÓW  
Co to jest? wódz blednie i pada?

BALLADYNA  
*przystępując do leżącego Kostryna*

Co to się znaczy... słabo ci?

KOSTRYN  
Umieram.

BALLADYNA

Panie mój! drogi!

KOSTRYN  
Precz! jędzo trująca!

Zrzućcie ją z tronu – ja pierwszy otwieram  
Grobowiec ciemny dla ludzi tysiąca,  
Co będą żyli pod nią...  
[...]

BALLADYNA  
*do siebie*

Już przeszłość zamknięta  
W grobach... Ja sama panią tajemnicy.  
*głośno*

Każcie wojennym brańcom<sup>o</sup> rozkuć pęta,  
Zastawić stoły na rynkach stolicy  
I dawać co dnia dla żebraków strawę.

KANCLERZ

Wdzięczność i sława tobie.

BALLADYNA  
Ja o sławę

Nie dbam, a wyższa teraz nad sąd ludu,  
Będę, czym dawno byłabym, zrodzona

Pod inną gwiazdą. Życie pełne trudu  
 Na dwie połowy przecięła korona.  
 [...] Wyście mnie nie znali  
 Taką, jak byłam – niech więc lud nie śledzi  
 Przeszłości mojej. Wiecie, com wyznała,  
 A resztę wyznam księdzu na spowiedzi. [...]  
 Teraz, kanclerzu, wywołaj przede mnie  
 Zbrodniów<sup>7</sup> – na pierwszym siedzę trybunale.  
 Jeśli fałsz wydam, niechaj będzie ze mnie  
 Gniazdo robaków! Niech się ogniem spalę!  
 Ani mię ujmie dobroć, ani trwoga,  
 Ani odwiodą ludzie, ani czarty.  
 Przysięgam sobie samej, w oczach Boga,  
 Być sprawiedliwą.

KANCLERZ

Woźni!

WOŹNI

Sąd otwarty.

Juliusz Słowacki, *Balladyna*, Wrocław 1986.

<sup>1</sup> Gnezno – Gniezno.

<sup>2</sup> Po urządzenie – tu: zgodnie z zajmowanym stanowiskiem.

<sup>3</sup> Wieszczbiarz – (daw.) człowiek przepowiadający przyszłość.

<sup>4</sup> Króleska – królewska.

<sup>5</sup> Korona Popielów – korona należąca do Popiela, legendarnego władcy Polski.

<sup>6</sup> Brańcom – jeńcom wojennym.

<sup>7</sup> Zbrodniów – tu: zbrodniarzy.

[509 wyrazów]

### Zadanie 1. (0–1)

Na podstawie przytoczonego fragmentu *Balladyny* oceń prawdziwość podanych stwierdzeń. Wybierz P, jeśli stwierdzenie jest prawdziwe, albo F – jeśli jest fałszywe.

Informacja o tym, że królem została kobieta, wzbudziła emocje wśród zebranych.	P	F
Wydarzeniu na zamku towarzyszą niepokojące zjawiska w przyrodzie.	P	F

**PRZENIEŚ ROZWIĄZANIE ZADANIA 1. NA KARTĘ ODPOWIEDZI!**

**Zadanie 2. (0–1)**

Na podstawie przytoczonego fragmentu *Balladyny* oceń prawdziwość podanych stwierdzeń dotyczących głównej bohaterki. Wybierz P, jeśli stwierdzenie jest prawdziwe, albo F – jeśli jest fałszywe.

Balladyna ujawnia zgromadzonym fakty ze swojej przeszłości.	P	F
Balladyna zamierza rządzić zgodnie z obowiązującym prawem.	P	F

**Zadanie 3. (0–1)**

Dokończ zdanie tak, aby było zgodne z treścią przytoczonego fragmentu *Balladyny*. Wybierz właściwą odpowiedź spośród podanych.

W sali królewskiej w Gnieźnie

- A. kanclerz namawia królową do wydawania surowych wyroków.
- B. Balladyna zakazuje strażnikom rozdawania jedzenia ubogim.
- C. Kostryn przestrzega zebranych przed okrutnymi rządami Balladyny.
- D. zgromadzeni poddani proszą królową o stracenie jeńców wojennych.

**Zadanie 4. (0–2)**

Odwołując się do przytoczonego fragmentu i całego utworu Juliusza Słowackiego, ułóż podane niżej wydarzenia związane z losami Balladyny zgodnie z porządkiem chronologicznym. Wpisz litery B, C, D, E w kratki we właściwej kolejności, rozpoczynając od wydarzenia najwcześniejszego.

- A. Otrucie współlnika i objęcie tronu.
- B. Udział w konkursie i pozbycie się siostry.
- C. Ślub z Kirkorem i przeprowadzka do zamku.
- D. Zabicie Grabca i przywłaszczenie korony Lecha.
- E. Pożegnanie męża i rozpoczęcie znajomości z Kostrynem.



**PRZENIEŚ ROZWIĄZANIA ZADAŃ 2. I 3. NA KARTĘ ODPOWIEDZI!**

**Zadanie 5. (0–1)**

Wyjaśnij, do jakiej tajemnicy nawiązuje *Balladyna* w słowach: *Już przeszłość zamknięta / W grobach... Ja sama panią tajemnicy*. W odpowiedzi odwołaj się do znajomości całego utworu Juliusza Słowackiego.

.....

.....

.....

.....

**Zadanie 6. (0–1)**

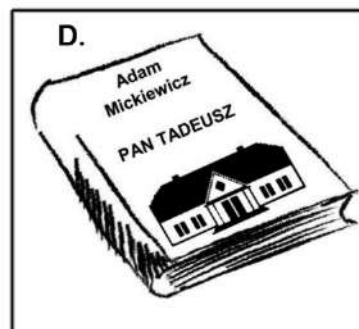
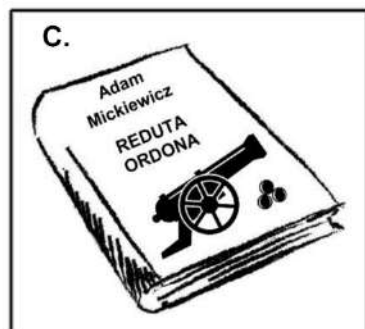
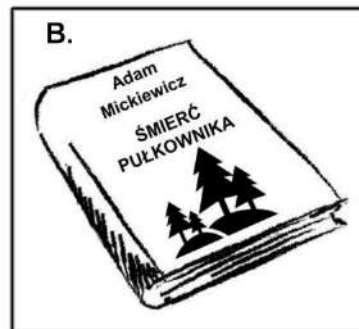
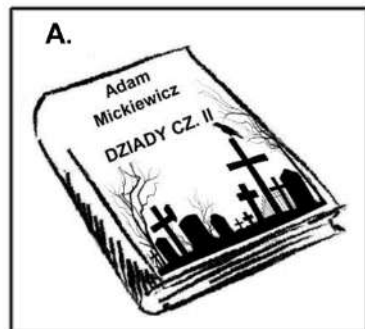
Odwołując się do znajomości całego utworu *Balladyna*, dokończ zdanie. Wybierz właściwą odpowiedź spośród podanych.

Cechą charakterystyczną świata przedstawionego w utworze *Balladyna* jest

- A. czas akcji nieprzekraczający jednej doby.
- B. łączenie elementów realistycznych i fantastycznych.
- C. brak związku przyczynowo-skutkowego między wydarzeniami.
- D. umiejscowienie rozgrywających się wydarzeń w jednym miejscu.

**Zadanie 7. (0–1)**

Który z podanych utworów Adama Mickiewicza należy do tego samego rodzaju literackiego co *Balladyna*? Wybierz właściwą odpowiedź spośród podanych.



**PRZENIEŚ ROZWIĄZANIA ZADAŃ 6. I 7. NA KARTĘ ODPOWIEDZI!**

### Zadanie 8. (0–1)

Na lekcji języka polskiego uczniowie mieli za zadanie przygotować karty do gry z najważniejszymi informacjami dotyczącymi Balladyny. Autor jednej z kart nie zadbał jednak o poprawność interpunkcyjną. Wybierz zdanie, w którym interpunkcja jest niepoprawna.

**BALLADYNA**

A. Córka Wdowy była prózną i leniwą dziewczyną, która niechętnie pomagała w domu.

B. Siostra Aliny działała impulsywnie i nie zastanawiała się nad konsekwencjami swoich czynów.

C. Tytułowa bohaterka była bardzo ambitna, dlatego dążyła do realizacji celu za wszelką cenę.

D. Żona Kirkora zapewniała męża o swoim uczuciu ale tak naprawdę wcale go nie kochała.

Siła: 5  
Moc: 4  
Los: 3  
Złoto  
Życie: 4

[www.magiaimiecz.eu](http://www.magiaimiecz.eu)  
[www.encyklopediateatru.pl](http://www.encyklopediateatru.pl)

### Zadanie 9. (0–1)

Przeczytaj definicję wyrazu *cel* ze słownika języka polskiego.

1. «to, do czego się dąży»
2. «miejsce, do którego się zmierza»
3. «przedmiot lub osoba, których dotyczą zamierzone działania»

Na podstawie: [www.sjp.pwn.pl](http://www.sjp.pwn.pl).

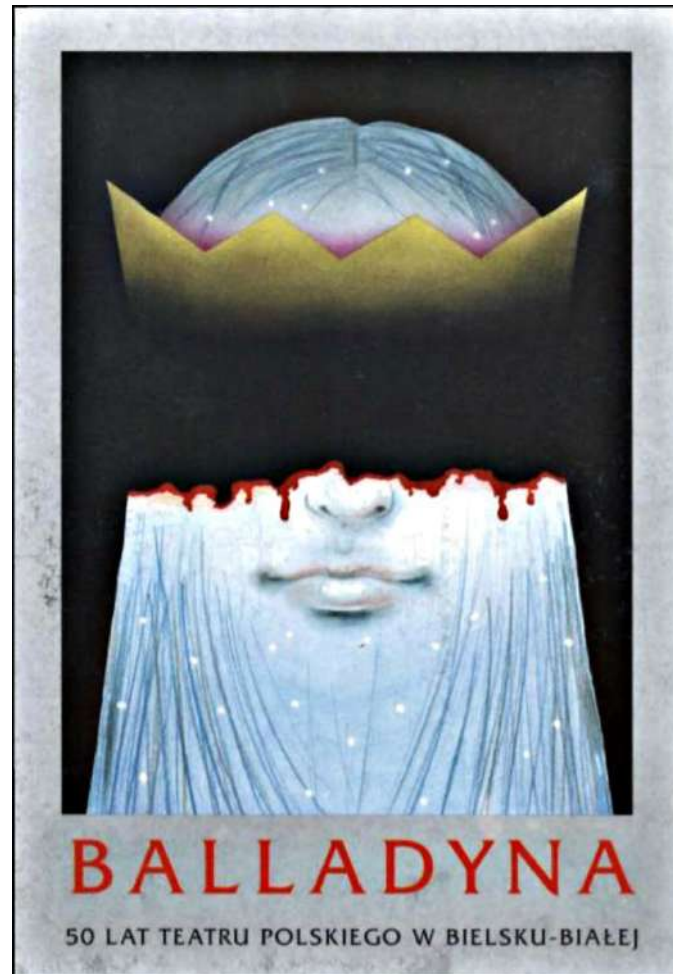
**W którym z podanych zdań użyto wyrazu *cel* w znaczeniu 3.? Wybierz właściwą odpowiedź spośród podanych.**

- A. Długo spierali się o to, jak szybko dotrzeć do celu.
- B. Artykuł we wczorajszej prasie stał się celem ich żartów.
- C. Naszym celem jest sukces, o którym długo będzie się mówiło.
- D. Celem ich podróży było zabytkowe miasteczko na południu kraju.

**PRZENIEŚ ROZWIĄZANIA ZADAŃ 8. I 9. NA KARTĘ ODPOWIEDZI!**

**Zadanie 10. (0–2)**

Obejrzyj zamieszczony poniżej plakat do spektaklu teatralnego *Balladyna*.



[www.e-teatr.pl](http://www.e-teatr.pl)

**Autor plakatu za pomocą różnych elementów graficznych przedstawił swoją interpretację utworu Juliusza Słowackiego. Wybierz dwa elementy graficzne i wyjaśnij ich sens w kontekście *Balladyny*.**

Element graficzny 1.: .....

Wyjaśnienie: .....

.....

.....

.....

.....

Element graficzny 2.: .....

Wyjaśnienie: .....

.....

.....

.....

.....

### **Przeczytaj tekst i wykonaj zadania.**

Jolanta Maria Berent

#### **ODBLOKUJ SWÓJ TALENT**

Uważasz, że masz jakiś talent? Wykorzystujesz go? Pozwalasz, żeby cię napędzał? Tak naprawdę na jednym talencie się nie kończy. Zdaniem autorów testu Gallupa<sup>1</sup> masz ich znacznie więcej! Może rzeczywiście nie potrafisz rysować, nie grasz na żadnym instrumencie, śpiewając, nie zawsze trafiasz w nutę, a w kuchni sprawdzasz się najlepiej przy robieniu herbaty, ale na pewno masz inne zalety, które za talent można uznać.

Ponieważ słowo „talent” łączone jest zwykle ze zdolnościami artystycznymi lub z jakąś praktyczną umiejętnością, często uznajemy, że jesteśmy raczej umiarkowanie utalentowani. Owszem, coś potrafimy, coś nam „wychodzi”, coś lubimy... Ale talent? To dar, który spływa na wybranych! A gdyby przyjąć, że każdy został nim obdarzony?

Talentów jest sporo. Dokładnie 34. Przynajmniej tak twierdzą badacze Instytutu Gallupa, którzy przez dziesięciolecia przeświecali ludzkie cechy, by wyłowić te najcenniejsze. Czy wpadłbyś na to, że talentem jest bliskość? Albo rozwaga, odpowiedzialność? Dla badaczy talent to „powtarzający się wzorzec zachowania, myślenia i odczuwania, który może znaleźć praktyczne zastosowanie”. Innymi słowy: sposób, w jaki stawiasz czoło określonym sytuacjom, prawdziwy motor twoich działań. Coś, co łatwo przychodzi, po co chętnie sięgasz i co przynosi ponadprzeciętne rezultaty. Może twój dar to „rywalizacja” (chętnie mierzysz się z innymi), „bezstronność” (z łatwością rozwiązujesz konflikty), a może „ optymizm” (twoja szklanka jest zawsze w połowie pełna).

Jak przejawiają się Gallupowskie talenty na co dzień? Weźmy na przykład „elastyczność”. Człowiek z wysokim poziomem tej cechy postrzega przyszłość nieco inaczej niż pozostali. Ona jest po prostu bliżej. Kiedy słyszy: „chodź na zebranie, robimy plany na trzy lata”, ma ochotę uciekać. On zajmuje się tym, co ma przed nosem. Nie znosi harmonogramów, uporządkowanych schematów działania, ścisłych procedur. Reaguje na to, co wydarza się teraz. Z kolei ktoś z talentem „uczenie się” czerpie wielką przyjemność ze zdobywania wiedzy. Dla niego proces nauki nie ma końca. Wciąż eksperymentuje, sprawdza, zgłębia.

Nie da się jednak ukryć, że każdy talent może też mieć ciemną stronę. Weźmy „naprawianie”. Jeśli masz ten talent, prawdopodobnie jesteś postrzegany jako osoba, która potrafi rozwiązać każdy problem. Tacy ludzie ulepszają, odnawiają, wskrzeszają. Mają

rentgen w oczach – widzą, co nie działa, i wiedzą, jak to zmienić. Wszystko świetnie, póki nie zaczną naprawiać innych...

Odkrycie własnych talentów bywa energetyzującym doświadczeniem. Ważne, by zrozumieć ich istotę. Odkryć, które są zaniedbane i niedocenione, i znaleźć sposób na ich odblokowanie. Badacze zauważają, że talenty nie są dane nam raz na całe życie. Można je rozwijać i świadomie kształtować. Ważne więc, by skupiać się na swoich mocnych stronach, ale też – by włączać do codziennego życia nowe sposoby działania i reagowania. Stanie się ono wtedy ciekawsze, bogatsze. Talent bez naszego wsparcia może przecież zmarnieć. Ale to już wiemy od dawna – z pewnej przypowieści<sup>2</sup>.

Na podstawie: Jolanta Maria Berent, *Odkorkuj swój talent. Według Instytutu Gallupa jest ich aż 34*,  
www.focus.pl.

<sup>1</sup> Test Gallupa – test, który umożliwia ocenę natężenia cech zwanych talentami.

<sup>2</sup> Z pewnej przypowieści – nawiązanie do biblijnej przypowieści o talentach; zgodnie z jej przesłaniem każdy człowiek otrzymuje jakiś dar albo jakąś umiejętność, które powinien pomnożyć, czyli rozwinąć.

[470 wyrazów]

### Zadanie 11. (0–2)

Uzupełnij poniższe zdania tak, aby powstało spójne streszczenie tekstu *Odblokuj swój talent*.

Jolanta Maria Berent w przytoczonym tekście podejmuje temat .....

.....

Autorka zwraca uwagę na .....

.....

Zauważa ponadto .....

.....

i przekonuje, że .....

.....

### Zadanie 12. (0–1)

Oceń prawdziwość podanych stwierdzeń, odwołując się do tekstu Jolanty Marii Berent. Wybierz P, jeśli stwierdzenie jest prawdziwe, albo F – jeśli jest fałszywe.

Z tekstu wynika, że posiadane talenty inspirują ludzi do działania.	P	F
Z tekstu wynika, że tylko nieliczne osoby są obdarzone talentami.	P	F

**PRZENIEŚ ROZWIĄZANIE ZADANIA 12. NA KARTĘ ODPOWIEDZI!**

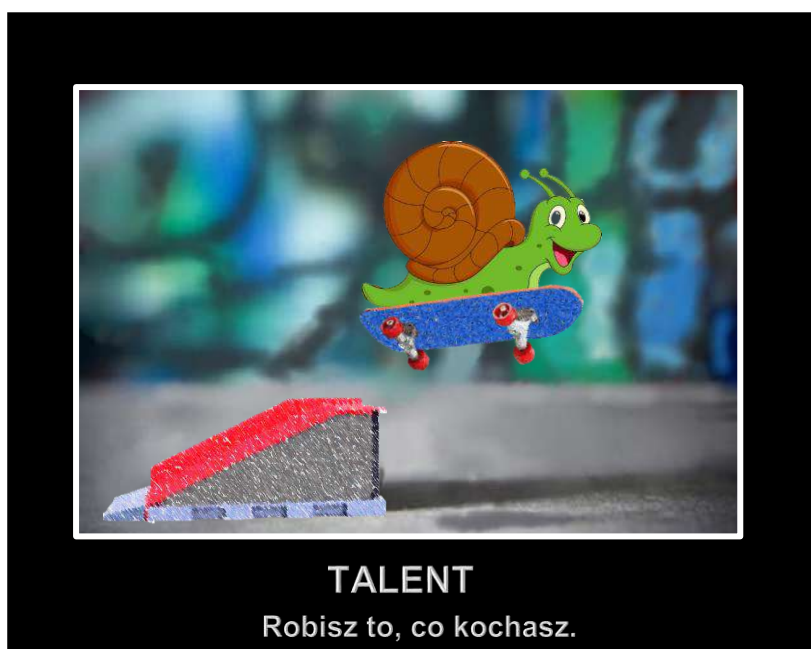
**Zadanie 13. (0–1)**

Spośród podanych pytań wskaż to, na które można znaleźć odpowiedź w 5. akapicie tekstu Jolanty Marii Berent. Wybierz właściwą odpowiedź spośród podanych.

- A. Jak badacze definiują talent?
- B. W jaki sposób można odkryć swoje talenty?
- C. Czy posiadane talenty mogą mieć jakieś minusy?
- D. Jak pielęgnowanie talentów wpływa na nasze życie?

**Zadanie 14. (0–2)**

Czy treść poniższego rysunku jest zgodna z wymową tekstu *Odblokuj swój talent*?  
W uzasadnieniu sformułuj argument odnoszący się zarówno do tekstu Jolanty Marii Berent, jak i do rysunku.



.....

.....

.....

.....

.....

.....

.....

**PRZENIEŚ ROZWIĄZANIE ZADANIA 13. NA KARTĘ ODPOWIEDZI!**

**Zadanie 15. (0–1)**

Adam Małysz – znany skoczek narciarski – powiedział:

*Sam dar nie wystarczy. On może w tobie drzemać i nigdy się nie obudzić, jeśli sam nie zechcesz go obudzić.*

**Czy wypowiedź Adama Małysza jest zgodna z treścią ostatniego akapitu tekstu *Odblokuj swój talent*? Uzasadnij odpowiedź. Nie cytuj sformułowań z tekstu Jolanty Marii Berent.**

.....

.....

.....

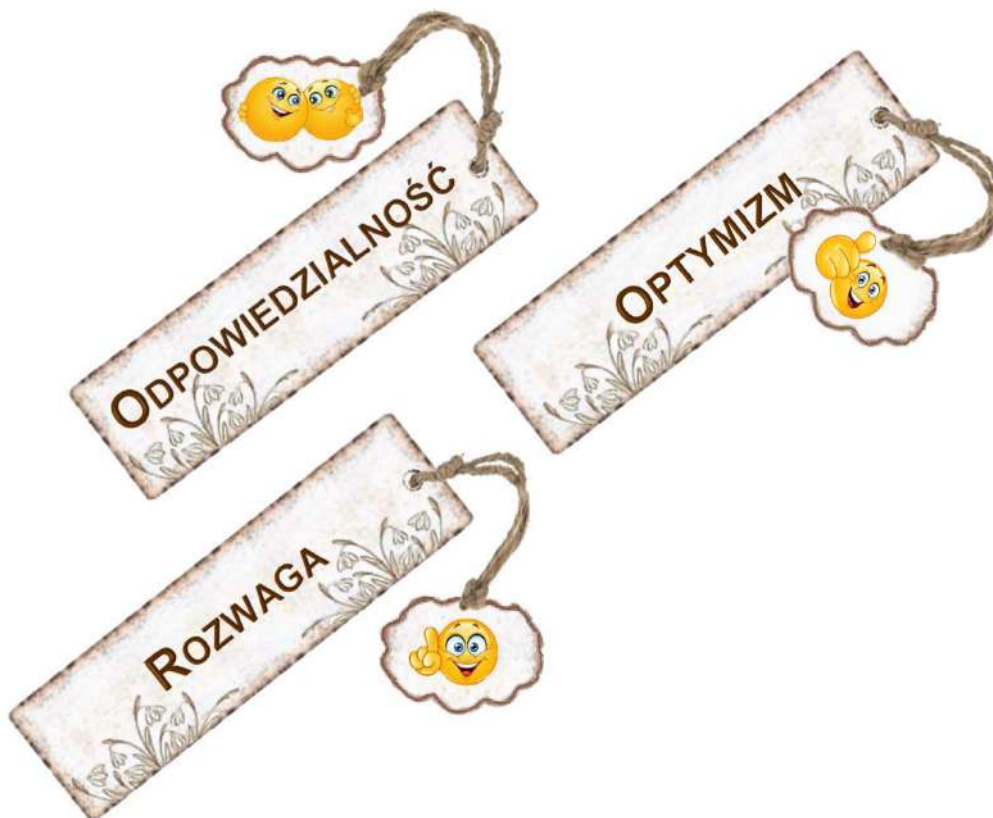
.....

.....

**Zadanie 16. (0–2)**

Jedno z wydawnictw, aby zachęcić czytelników do rozwijania swoich talentów, dołącza do swoich książek zakładki inspirowane listą talentów Instytutu Gallupa.

Poniżej znajdują się projekty wybranych trzech zakładek.



Wybierz jedną z tych trzech zakładek. Podaj bohatera lektury obowiązkowej, który wykazał się cechą wskazaną na wybranej przez Ciebie zakładce, oraz tytuł tej lektury.

Uzasadnij swój wybór. W uzasadnieniu przywołaj sytuację z tej lektury potwierdzającą Twoje stanowisko.

*Uwaga! Lista lektur obowiązkowych znajduje się na stronie 3 tego arkusza egzaminacyjnego.*

Nazwa cechy: .....

Bohater: .....

Tytuł lektury obowiązkowej: .....

Uzasadnienie: .....

.....

.....

.....

.....

.....

.....

.....

### Zadanie 17. (0–1)

Dokończ poniższe zdania. Wybierz odpowiedź spośród oznaczonych literami A i B oraz odpowiedź spośród oznaczonych literami C i D.

W wypowiedzeniu *W kuchni sprawdzasz się najlepiej przy robieniu herbaty* podkreślony

wyraz to przysłówek w stopniu 

A	B
---	---

. Zgodnie z zasadami poprawności ortograficznej

partykułę *nie* z wyrazem *najlepiej* należy zapisać 

C	D
---	---

.

- A. wyższym
- B. najwyższym

- C. łącznie
- D. rozdzielnie

**PRZENIEŚ ROZWIĄZANIE ZADANIA 17. NA KARTĘ ODPOWIEDZI!**



### Zadanie 19. (0–20)

Wybierz **jeden** z podanych tematów i napisz wypracowanie.

- Pamiętaj o zachowaniu formy wypowiedzi wskazanej w temacie: napisz **rozprawkę** albo **opowiadanie**.
- W wypracowaniu odwołaj się do **wybranej lektury obowiązkowej**. Lista lektur obowiązkowych znajduje się na stronie 3 tego arkusza egzaminacyjnego.
- Twoja praca powinna liczyć co najmniej **200 wyrazów**.
- Zapisz wypracowanie w wyznaczonym miejscu. Nie pisz na marginesie.

Temat 1.

**Czy zgadzasz się ze stwierdzeniem, że to, jakimi jesteśmy ludźmi, zależy od nas samych? Napisz rozprawkę, w której przedstawisz swoje stanowisko. W uzasadnieniu odwołaj się do lektury obowiązkowej oraz do innego utworu literackiego.**

Temat 2.

**Napisz opowiadanie o Twoim spotkaniu z bohaterem wybranej lektury obowiązkowej. Wasza wspólna przygoda przekona Cię, że swój cel osiąga ten, kto wytrwale do niego dąży. Wypracowanie powinno dowodzić, że dobrze znasz wybraną lekturę obowiązkową.**

## WYPRACOWANIE

na temat nr .....

Miejsce dla egzaminatora		Miejsce dla egzaminatora
_____	.....	_____
_____	.....	_____
_____	.....	_____
_____	.....	_____
_____	.....	_____
_____	.....	_____
_____	.....	_____
_____	.....	_____
_____	.....	_____
_____	.....	_____



















