

<i>Rodzaj dokumentu:</i>	Zasady oceniania rozwiązań zadań
<i>Egzamin:</i>	Egzamin ósmoklasisty
<i>Przedmiot:</i>	Język polski
<i>Formy arkusza:</i>	OPOP-100-2505 (wersje arkusza: X i Y) OPOP-400-2505 OPOP-500-2505 OPOP-660-2505
<i>Termin egzaminu:</i>	13 maja 2025 r.
<i>Data publikacji dokumentu:</i>	20 czerwca 2025 r.

Uwagi.

- Akceptowane są wszystkie odpowiedzi merytorycznie poprawne, spełniające warunki zadania.
- Błąd rzeczowy dotyczący lektur obowiązkowych skutkuje przyznaniem 0 punktów.

Zadanie 1. (0–1)

Wymagania określone w podstawie programowej¹	
Wymagania ogólne	Wymagania szczegółowe
I. Kształcenie literackie i kulturowe. 1. Wyrabianie i rozwijanie zdolności rozumienia utworów literackich [...]. 2. Znajomość wybranych utworów z literatury [...] światowej [...].	Klasy VII i VIII 2. Odbiór tekstów kultury. Uczeń: 1) wyszukuje w tekście potrzebne informacje [...]. Klasy IV–VI Lektura obowiązkowa: Ferenc Molnár, <i>Chłopcy z Placu Broni.</i>

Zasady oceniania

1 pkt – odpowiedź poprawna.

0 pkt – odpowiedź niepoprawna lub niepełna albo brak odpowiedzi.

Rozwiązanie – wersja X

PF

Rozwiązanie – wersja Y²

FP

Zadanie 2. (0–1)

Wymagania ogólne	Wymagania szczegółowe
I. Kształcenie literackie i kulturowe. 1. Wyrabianie i rozwijanie zdolności rozumienia utworów literackich [...]. 2. Znajomość wybranych utworów z literatury [...] światowej [...].	Klasy VII i VIII 2. Odbiór tekstów kultury. Uczeń: 1) wyszukuje w tekście potrzebne informacje [...]. Klasy IV–VI Lektura obowiązkowa: Ferenc Molnár, <i>Chłopcy z Placu Broni.</i>

Zasady oceniania

1 pkt – odpowiedź poprawna.

0 pkt – odpowiedź niepoprawna lub niepełna albo brak odpowiedzi.

Rozwiązanie – wersja X

PP

Rozwiązanie – wersja Y

PP

¹ Rozporządzenie Ministra Edukacji i Nauki z dnia 28 czerwca 2024 r. zmieniające rozporządzenie w sprawie podstawy programowej wychowania przedszkolnego oraz podstawy programowej kształcenia ogólnego dla szkoły podstawowej, w tym dla uczniów z niepełnosprawnością intelektualną w stopniu umiarkowanym lub znacznym, kształcenia ogólnego dla branżowej szkoły I stopnia, kształcenia ogólnego dla szkoły specjalnej przysposabiającej do pracy oraz kształcenia ogólnego dla szkoły policealnej (Dz.U. 2024 r. poz.996).

² Odpowiedzi w wersji Y dotyczą tylko arkusza OPOP-100-2505.

Zadanie 3. (0–1)

Wymagania ogólne	Wymagania szczegółowe
I. Kształcenie literackie i kulturowe. 1. Wyrabianie i rozwijanie zdolności rozumienia utworów literackich [...]. 2. Znajomość wybranych utworów z literatury [...] światowej [...].	Klasy IV–VI 1. Czytanie utworów literackich. Uczeń: 9) charakteryzuje [...] bohaterów w czytanych utworach. Lektura obowiązkowa: Ferenc Molnár, <i>Chłopcy z Placu Broni</i> .

Zasady oceniania

1 pkt – odpowiedź poprawna.

0 pkt – odpowiedź niepoprawna albo brak odpowiedzi.

Rozwiązanie – wersja X

C

Rozwiązanie – wersja Y

D

Zadanie 4. (0–1)

Wymagania ogólne	Wymagania szczegółowe
I. Kształcenie literackie i kulturowe. 1. Wyrabianie i rozwijanie zdolności rozumienia utworów literackich [...]. 2. Znajomość wybranych utworów z literatury [...] światowej [...].	Klasy VII i VIII 2. Odbiór tekstów kultury. Uczeń: 1) wyszukuje w tekście potrzebne informacje [...]. Klasy IV–VI Lektura obowiązkowa: Ferenc Molnár, <i>Chłopcy z Placu Broni</i> .

Zasady oceniania

1 pkt – odpowiedź poprawna.

0 pkt – odpowiedź niepoprawna albo brak odpowiedzi.

Rozwiązanie – wersja X

B

Rozwiązanie – wersja Y

A

Zadanie 5. (0–1)

Wymagania ogólne	Wymagania szczegółowe
I. Kształcenie literackie i kulturowe. 1. Wyrabianie i rozwijanie zdolności rozumienia utworów literackich [...]. 2. Znajomość wybranych utworów z literatury [...] światowej [...].	Klasy IV–VI 1. Czytanie utworów literackich. Uczeń: 9) charakteryzuje [...] bohaterów w czytanych utworach. Lektura obowiązkowa: Ferenc Molnár, <i>Chłopcy z Placu Broni</i> .

Zasady oceniania

1 pkt – odpowiedź poprawna.

0 pkt – odpowiedź niepoprawna albo brak odpowiedzi.

Przykładowe odpowiedzi ocenione na 1 punkt

- *Uważam, że w sytuacji opisanej w przytoczonym fragmencie utworu to Nemeček okazał się silniejszy, ponieważ odważnie przeciwstawił się wrogom. Nie zdradził przyjaciół, chociaż spodziewał się, że chłopaki z przeciwnej drużyny mogą zrobić mu coś złego.*
- *Nemeček, mimo że był słabszy i był sam, pokonał wrogów swoją odwagą.*

Przykładowa odpowiedź oceniona na 0 punktów

Mimo że Nemeček okazał się słabszy fizycznie, to jednak był on silniejszy.

Zadanie 6. (0–1)

Wymagania ogólne	Wymagania szczegółowe
I. Kształcenie literackie i kulturowe. 1. Wyrabianie i rozwijanie zdolności rozumienia utworów literackich [...]. 2. Znajomość wybranych utworów z literatury [...] światowej [...].	Klasy IV–VI 1. Czytanie utworów literackich. Uczeń: 9) charakteryzuje [...] bohaterów w czytanych utworach. Lektura obowiązkowa: Ferenc Molnár, <i>Chłopcy z Placu Broni</i> .

Zasady oceniania

1 pkt – odpowiedź poprawna, uwzględniająca znaczenie obu sformułowań.

0 pkt – odpowiedź niepoprawna lub niepełna albo brak odpowiedzi.

Przykładowe odpowiedzi ocenione na 1 punkt

- *Podczas spotkania z Nemečkem Gereb najpierw „szczyrzył zęby w uśmiechu”, ponieważ czuł się lepszy i silniejszy od chłopca. Upokorzony Nemeček swoją postawą i słowami uświadomił Gerebowi, że ten jest zdrajcą. Właśnie dlatego Gerebowi „śmiech uwiązał w gardle”.*
- *Gereb podczas spotkania z Nemečkem szczyrzył zęby w uśmiechu, ponieważ gnębienie bohatera sprawiało mu radość; potem śmiech uwiązał mu w gardle, ponieważ Nemeček powiedział prawdę o zdradzie Gereba.*

Przykładowa odpowiedź oceniona na 0 punktów.

Ponieważ Nemeček przy wszystkich oskarżył Gereba o zdradę, co spowodowało w nim pewną refleksję i zmusiło do zastanowienia.

Zadanie 7. (0–2)

Wymagania ogólne	Wymagania szczegółowe
I. Kształcenie literackie i kulturowe. 1. Wyrabianie i rozwijanie zdolności rozumienia utworów literackich [...]. 2. Znajomość wybranych utworów z literatury polskiej i światowej [...].	Lektury obowiązkowe.
III. Tworzenie wypowiedzi. 5. Poznanie podstawowych zasad retoryki, w szczególności argumentowania [...].	Klasy VII i VIII 1. Elementy retoryki. Uczeń: 4) wykorzystuje znajomość zasad tworzenia [...] argumentów przy tworzeniu [...] innych tekstów argumentacyjnych.

Zasady oceniania

2 pkt – podanie tytułu lektury obowiązkowej i bohatera, poprawne uzasadnienie zilustrowane sytuacją z lektury.

1 pkt – podanie tytułu lektury obowiązkowej i bohatera, poprawne uzasadnienie bez zilustrowania sytuacją z lektury.

0 pkt – odpowiedź niepoprawna lub niepełna albo brak odpowiedzi.

Uwagi.

- W przypadku, gdy zdający wskaże poprawnie tytuł lektury, nie wskaże bohatera, ale uzasadnienie pozwala go zidentyfikować, otrzymuje maksymalnie 1 punkt.
- W przypadku, gdy zdający nie wskaże tytułu lektury, wskaże poprawnie bohatera i poprawnie uzasadni swój wybór, otrzymuje maksymalnie 1 punkt.
- W przypadku, gdy zdający wskaże poprawnie tytuł lektury i bohatera, ale błędnie uzasadni swój wybór, otrzymuje 0 punktów.
- W przypadku, gdy zdający wskaże poprawnie tytuł lektury i bohatera, ale nie uzasadni swojego wyboru, otrzymuje 0 punktów.

Przykładowe odpowiedzi ocenione na 2 punkty

- Tytuł lektury: „Kamienie na szaniec”

Bohater lektury: Rudy

Uzasadnienie wyboru: Rudy, mimo że był torturowany przez Niemców, dzielnie znosił ból i nie wydał swoich kolegów.

- Tytuł lektury: „Hobbit, czyli tam i z powrotem”

Bohater lektury: Bilbo Baggins

Uzasadnienie wyboru: Bilbo wykazał się niezwykłą odwagą i godną postawą w sytuacji, gdy jego przyjaciele zostali schwytani w puszczy przez wielkie pająki. Wiele osób okazałoby strach i uciekło, lecz nie Bilbo. Bohater użył pierścienia i za pomocą miecza pokonał pająki, a następnie uwolnił towarzyszy.

Przykładowa odpowiedź oceniona na 1 punkt

Tytuł lektury: „Kamienie na szaniec”

Bohater lektury: Rudy, Zośka oraz Alek

Uzasadnienie wyboru: *Chłopcy walczyli o wolność Polski. Podejmowali różne trudne działania, wykonywali zadania, które zagrażały ich życiu. Wiedzieli, że w każdym momencie mogą zginąć, ale się nie poddawali. Zachowywali więc godną postawę.*

Przykładowa odpowiedź oceniona na 0 punktów

Tytuł lektury: „Mały Książę”

Bohater lektury: Mały Książę

Uzasadnienie wyboru: *Mały Książę zachował się godnie, gdy po dotarciu na Ziemię wiele razy rozmawiał z lisem.*

Zadanie 8. (0–1)

Wymaganie ogólne	Wymaganie szczegółowe
IV. Samokształcenie. 3. Rozwijanie umiejętności rzetelnego korzystania ze źródeł wiedzy [...].	Klasy IV–VI IV. Samokształcenie. Uczeń: 5) korzysta ze słowników ogólnych języka polskiego [...].

Zasady oceniania

1 pkt – odpowiedź poprawna.

0 pkt – odpowiedź niepoprawna lub niepełna albo brak odpowiedzi.

Rozwiązanie – wersja X

BC

Rozwiązanie – wersja Y

AD

Zadanie 9. (0–1)

Wymaganie ogólne	Wymagania szczegółowe
II. Kształcenie językowe. 2. Rozwijanie rozumienia twórczego i sprawczego charakteru działań językowych [...].	Klasy IV–VI 1. Gramatyka języka polskiego. Uczeń: 3) [...] rozpoznaje bezosobowe formy czasownika [...]; 4) rozpoznaje formy [...] osoby [...] czasownika [...].

Zasady oceniania

1 pkt – odpowiedź poprawna.

0 pkt – odpowiedź niepoprawna lub niepełna albo brak odpowiedzi.

Rozwiązanie – wersja X

BC

Rozwiązanie – wersja Y

AD

Zadanie 10. (0–1)

Wymagania ogólne	Wymaganie szczegółowe
II. Kształcenie językowe. 2. Rozwijanie rozumienia twórczego i sprawczego charakteru działań językowych [...]. 5. Kształcenie umiejętności poprawnego mówienia oraz pisania zgodnego z zasadami [...] pisowni polskiej.	Klasy IV–VI 4. Ortografia i interpunkcja. Uczeń: 2) poprawnie używa znaków interpunkcyjnych: [...] przecinka [...].

Zasady oceniania

1 pkt – odpowiedź poprawna.

0 pkt – odpowiedź niepoprawna lub niepełna albo brak odpowiedzi.

Rozwiązanie

W 1906 r. profesor Kornel Rupp poprosił Ferencza Molnára, który był już wtedy znanym dziennikarzem, o pomoc. Chodziło o wsparcie szkolnego tygodnika, którego Rupp był redaktorem. Wspólnie wpadli na pomysł, aby w czasopiśmie publikować w odcinkach powieść dla młodzieży. Rok później ukazało się pierwsze wydanie „Chłopców z Placu Broni”, książki, która przyniosła autorowi sławę. Utwór został przetłumaczony na ponad 40 języków, co przyczyniło się do jego popularności na świecie.

Zadanie 11. (0–3)

Wymagania ogólne	Wymagania szczegółowe
I. Kształcenie literackie i kulturowe. 1. Wyrabianie i rozwijanie zdolności rozumienia [...] innych tekstów kultury. 2. Znajomość wybranych utworów z literatury polskiej i światowej [...].	Klasy IV–VI 2. Odbiór tekstów kultury. Uczeń: 12) dokonuje odczytania tekstów poprzez przekład intersemiotyczny [...]. Lektury obowiązkowe.

Zasady oceniania

3 pkt – uczeń trafnie dobiera dwie karty nawiązujące tematycznie do jednej lektury obowiązkowej, podaje tytuł tej lektury i wyjaśnia, w jaki sposób każda z tych kart łączy się z treścią lektury.

2 pkt – uczeń trafnie dobiera dwie karty nawiązujące tematycznie do jednej lektury obowiązkowej, podaje tytuł tej lektury i wyjaśnia, w jaki sposób jedna z tych kart łączy się z treścią lektury.

1 pkt – uczeń trafnie dobiera dwie karty nawiązujące tematycznie do jednej lektury obowiązkowej i podaje tytuł tej lektury.

0 pkt – odpowiedź niepoprawna lub niepełna albo brak odpowiedzi.

Uwagi.

- Związek każdej karty z treścią lektury obowiązkowej należy ocenić oddzielnie.
- W przypadku, gdy zdający popełnia błąd rzeczowy w wyjaśnieniu dotyczącym jednej z kart, może otrzymać punkt za poprawne wyjaśnienie dotyczące drugiej karty.
- W przypadku, gdy zdający nie podaje tytułu lektury, otrzymuje 0 punktów.

Przykładowe odpowiedzi

- Wybieram karty oznaczone literami *F* oraz *A*

Tytuł lektury obowiązkowej: „Mały Książę”

Wyjaśnienie: *Postać króla nawiązuje do mieszkańca jednej z planet, którą odwiedził Mały Książę, natomiast studnia łączy się z poszukiwaniem wody na pustyni przez Małego Księcia i Pilota.*

- Wybieram karty oznaczone literami *B* oraz *C*

Tytuł lektury obowiązkowej: „Pan Tadeusz”

Wyjaśnienie: *Według mnie karty te mogą nawiązywać do „Pana Tadeusza”, ponieważ na ilustracji B ukazany jest zamek, który mógłby należeć do Horeszków. Historię zamku poznajemy dzięki Gerwazemu, który opowiadał ją Hrabiemu. Karta C także jest nawiązaniem do „Pana Tadeusza”. Podczas pobytu w lesie bohaterowie – Tadeusz i Hrabia – zostali zaatakowani przez niedźwiedzia.*

- Wybieram karty oznaczone literami *D* oraz *E*

Tytuł lektury obowiązkowej: „Opowieść wigilijna”

Wyjaśnienie: *Karta z literą D przedstawia ducha mężczyzny oplecionego łańcuchami. Nawiązuje ona do postaci Jakuba, czyli dawnego współpracownika Ebenezera, który zapowiedział pojawienie się Duchów Przeszłych, Teraźniejszych i Przyszłych Świąt. Karta oznaczona literą E ukazuje cmentarz, który główny bohater zobaczył dzięki podróży z Duchem Przyszłych Świąt.*

- Wybieram karty oznaczone literami *D* oraz *E*

Tytuł lektury obowiązkowej: „Dziady” cz. II

Wyjaśnienie: *Na karcie z literą D ukazano ducha, natomiast na karcie z literą E – cmentarz. W utworze Adama Mickiewicza cmentarz jest miejscem akcji – w cmentarnej kaplicy Guślarz przywołuje duchy. Jednym z duchów jest Widmo Złego Pana – duch, który krzywdził poddanych, a teraz jest przykuty do ziemi „zbrodni łańcuchem”.*

Zadanie 12. (0–2)

Wymagania ogólne	Wymagania szczegółowe
I. Kształcenie literackie i kulturowe. 1. Wyrabianie i rozwijanie zdolności rozumienia [...] innych tekstów kultury.	Klasy IV–VI 2. Odbiór tekstów kultury. Uczeń: 3) określa temat i główną myśl tekstu.
III. Tworzenie wypowiedzi. 1. Rozwijanie umiejętności wypowiadania się w określonych formach wypowiedzi [...] pisemnych.	Klasy VII i VIII 2. Mówienie i pisanie. Uczeń: 2) wykonuje przekształcenia na tekście cudzym [...] streszcza [...].

Zasady oceniania

2 pkt – poprawne określenie tematu i tego, co na ten temat powiedziano w tekście;
zachowanie właściwego poziomu uogólnienia.

1 pkt – poprawne określenie tematu i tego, co na ten temat powiedziano w tekście;
zaburzony poziom uogólnienia.

0 pkt – odpowiedź niepoprawna albo brak odpowiedzi.

Uwaga.

Uczeń otrzymuje 0 punktów, jeśli jego wypowiedź w całości składa się z fragmentów przepisanych z tekstu „Czym jesteś przyjacielem?”.

Przykładowe odpowiedzi ocenione na 2 punkty

- Tematem tekstu Anny Vivarelli jest *przyjaźń*.

Na początku autorka zastanawia się *nad tym, dlaczego tak wiele uwagi poświęca się zagadnieniu przyjaźni*.

W kolejnych akapitach *przywołuje poglądy Arystotelesa, który wyróżnił trzy rodzaje przyjaźni*.

W zakończeniu *podkreśla, że prawdziwa przyjaźń jest czymś niezwykle rzadkim*.

- Tematem tekstu Anny Vivarelli jest *przyjaźń*.

Na początku autorka zastanawia się, *dlaczego to pojęcie interesowało w przeszłości wielu filozofów*.

W kolejnych akapitach *mówi o trzech rodzajach przyjaźni wyróżnionych przez Arystotelesa: przyjaźni opierającej się na użyteczności, na przyjemności oraz o przyjaźni doskonałej*.

W zakończeniu *podkreśla, iż trzeci rodzaj przyjaźni jest bardzo rzadko spotykanym uczuciem*.

Przykładowa odpowiedź oceniona na 1 punkt.

Tematem tekstu Anny Vivarelli jest *przyjaźń*.

Na początku autorka zastanawia się, *czym jest przyjaźń*.

W kolejnych akapitach *opowiada o twierdzeniach Empedoklesa i Arystotelesa*.

W zakończeniu *potwierdza poglądy Arystotelesa*.

Przykładowa odpowiedź oceniona na 0 punktów.

Tematem tekstu Anny Vivarelli jest *przyjaźń od najdawniejszych czasów*.

Na początku autorka zastanawia się *dlaczego tak wielu filozofów poświęciło tyle czasu i trudu, aby zdefiniować pojęcie przyjaźni*.

W kolejnych akapitach *Arystoteles wyróżnił trzy rodzaje przyjaźni*.

W zakończeniu *przyjaźń to bardzo rzadko spotykane uczuciem i Arystoteles dobrze o tym wiedział*.

Zadanie 13. (0–1)

Wymaganie ogólne	Wymaganie szczegółowe
I. Kształcenie literackie i kulturowe. 1. Wyrabianie i rozwijanie zdolności rozumienia [...] innych tekstów kultury.	Klasy IV–VI 2. Odbiór tekstów kultury. Uczeń: 2) wyszukuje w tekście informacje wyrażone wprost i pośrednio.

Zasady oceniania

1 pkt – odpowiedź poprawna.

0 pkt – odpowiedź niepoprawna lub niepełna albo brak odpowiedzi.

Rozwiązanie – wersja X

PF

Rozwiązanie – wersja Y

FP

Zadanie 14. (0–1)

Wymaganie ogólne	Wymaganie szczegółowe
I. Kształcenie literackie i kulturowe. 1. Wyrabianie i rozwijanie zdolności rozumienia [...] innych tekstów kultury.	Klasy VII i VIII 2. Odbiór tekstów kultury. Uczeń: 1) wyszukuje w tekście potrzebne informacje [...].

Zasady oceniania

1 pkt – odpowiedź poprawna.

0 pkt – odpowiedź niepoprawna albo brak odpowiedzi.

Rozwiązanie – wersja X

C

Rozwiązanie – wersja Y

B

Zadanie 15. (0–2)

Wymagania ogólne	Wymagania szczegółowe
I. Kształcenie literackie i kulturowe. 1. Wyrabianie i rozwijanie zdolności rozumienia utworów literackich [...]. 2. Znajomość wybranych utworów z literatury [...] światowej [...].	Klasy IV–VI 1. Czytanie utworów literackich. Uczeń: 7) opowiada o wydarzeniach fabuły [...]. Lektura obowiązkowa: Antoine de Saint-Exupéry, <i>Mały Książę</i> .

15.1. (0–1)

Zasady oceniania

1 pkt – odpowiedź poprawna.

0 pkt – odpowiedź niepoprawna albo brak odpowiedzi.

Rozwiązanie

„Mały Książę”

15.2. (0–1)**Zasady oceniania**

1 pkt – odpowiedź poprawna, zilustrowana przykładem z utworu.

0 pkt – odpowiedź niepoprawna lub niepełna albo brak odpowiedzi.

Przykładowa odpowiedź oceniona na 1 punkt

Aby zyskać przyjaciela, niezbędny jest czas. Lis powiedział Małemu Księżciu, aby codziennie do niego przychodził i spędzał z nim trochę czasu. Każdego dnia chłopiec miał bliżej podchodzić do lisa, aż zwierzę oswoi się całkowicie.

Przykładowa odpowiedź oceniona na 0 punktów.

Aby zyskać przyjaciela, należy spędzać razem czas, być wyrozumiałym, rozmawiać o problemach. Niestety przyjaciela nie da się kupić, możemy jedynie go poszukiwać.

Zadanie 16. (0–1)

Wymaganie ogólne	Wymaganie szczegółowe
II. Kształcenie językowe. 2. Rozwijanie rozumienia twórczego i sprawczego charakteru działań językowych [...].	Klasy VII i VIII 1. Gramatyka języka polskiego. Uczeń: 5) rozróżnia wypowiedzenia wielokrotnie złożone.

Zasady oceniania

1 pkt – odpowiedź poprawna.

0 pkt – odpowiedź niepoprawna albo brak odpowiedzi.

Rozwiązanie – wersja X

C

Rozwiązanie – wersja Y

B

Zadanie 17. (0–1)

Wymaganie ogólne	Wymaganie szczegółowe
II. Kształcenie językowe. 3. Poznawanie podstawowych pojęć oraz terminów służących do opisywania języka i językowego komunikowania się ludzi.	Klasy IV–VI 2. Zróżnicowanie języka. Uczeń: 5) rozpoznaje w wypowiedziach związki frazeologiczne, rozumie ich znaczenie oraz poprawnie stosuje w wypowiedziach.

Zasady oceniania

1 pkt – odpowiedź poprawna.

0 pkt – odpowiedź niepoprawna albo brak odpowiedzi.

Rozwiązanie – wersja X

B

Rozwiązanie – wersja Y

D

Zadanie 18. (0–3)

Wymagania ogólne	Wymagania szczegółowe
II. Kształcenie językowe. 5. Kształcenie umiejętności poprawnego [...] pisania zgodnego z zasadami [...] pisowni polskiej.	Klasy IV–VI 4. Ortografia i interpunkcja. Uczeń: 1) pisze poprawnie pod względem ortograficznym [...]; 2) poprawnie używa znaków interpunkcyjnych [...].
III. Tworzenie wypowiedzi. 1. Rozwijanie umiejętności wypowiadania się w określonych formach wypowiedzi [...] pisemnych.	Klasy IV–VI 2. Mówienie i pisanie. Uczeń: 1) tworzy spójne wypowiedzi w formach gatunkowych: [...] ogłoszenie [...].

Zasady oceniania

Treść i forma:

2 pkt	treść zgodna z poleceniem, uwzględnione 2 argumenty, z których co najmniej jeden nawiązuje do tematyki spotkania; uwzględnionych 5 elementów dotyczących formy: kto ogłasza? komu ogłasza? co ogłasza? kiedy się odbywa? gdzie się odbywa?
1 pkt	treść zgodna z poleceniem, uwzględnione 2 argumenty, z których co najmniej jeden nawiązuje do tematyki spotkania; uwzględnione 4 elementy dotyczące formy: kto ogłasza? ORAZ/ALBO komu ogłasza? ORAZ/ALBO co ogłasza? ORAZ/ALBO kiedy się odbywa? ORAZ/ALBO gdzie się odbywa?
0 pkt	treść niezgodna z poleceniem ALBO treść zgodna z poleceniem, ale uwzględnione tylko 3 elementy dotyczące formy: kto ogłasza? ORAZ/ALBO komu ogłasza? ORAZ/ALBO co ogłasza? ORAZ/ALBO kiedy się odbywa? ORAZ/ALBO gdzie się odbywa?

Poprawność językowa, ortograficzna i interpunkcyjna:

1 pkt – łącznie nie więcej niż dwa błędy (językowe, ortograficzne, interpunkcyjne).

0 pkt – łącznie trzy lub więcej błędów (językowych, ortograficznych, interpunkcyjnych).

UCZNIOWIE ZE SPECYFICZNYMI TRUDNOŚCIAMI W UCZENIU SIĘ

Poprawność językowa, ortograficzna i interpunkcyjna:

1 pkt – łącznie nie więcej niż trzy błędy (językowe, ortograficzne, interpunkcyjne).

0 pkt – łącznie cztery lub więcej błędów (językowych, ortograficznych, interpunkcyjnych).

Uwagi.

- *Jeżeli uczeń uwzględni 5 elementów ogłoszenia, a podaje tylko jeden argument, w kryterium „Treść i forma” otrzymuje 1 punkt.*
- *Jeżeli uczeń uwzględni 5 elementów ogłoszenia i podaje dwa argumenty, ale żaden z nich nie nawiązuje do tematyki spotkania, w kryterium „Treść i forma” otrzymuje 1 punkt.*
- *Kategorie „Treść i forma” oraz „Poprawność językowa, ortograficzna i interpunkcyjna” oceniamy rozłącznie.*

Przykładowa odpowiedź oceniona na 3 punkty

Uprzejmie informujemy, że 24 maja 2025 r. w naszej szkole, w sali nr 21, odbędzie się spotkanie uczniów klas siódmych i ósmych chętnych do udziału w przedstawieniu „Przyjaciel na zawsze”. Spotkanie rozpocznie się o godz. 12.30 i potrwa godzinę.

Zachęcamy do przyjscia. Będzie to dobra okazja do poznania nowych, ciekawych osób, a także zdobycia szczegółowych informacji na temat planowanego przedstawienia.

Samorząd Uczniowski

ZASADY OCENIANIA WYPRACOWAŃ

1. Jeżeli wypowiedź w całości jest nie na temat, egzaminator oceni ją na 0 punktów. Nie sprawdza i nie zaznacza żadnych błędów w pracy. Egzaminator umieszcza dopisek – „Praca nie na temat”.
2. Jeżeli w wypowiedzi uczeń w ogóle nie odwołał się do treści lektury obowiązkowej wskazanej w poleceniu, za całą wypowiedź egzaminator przyzna 0 punktów.
3. Jeżeli wypowiedź jest nieczytelna, egzaminator oceni ją na 0 punktów.
4. Jeżeli wypowiedź nie zawiera w ogóle rozwinięcia (np. uczeń napisał tylko wstęp), egzaminator przyzna 0 punktów w każdym kryterium.
5. Funkcjonalność wykorzystania w wypracowaniu utworu literackiego nie oznacza konieczności omówienia przez zdającego wszystkich elementów fabuły, sensów utworu istotnych (z punktu widzenia egzaminatora) ze względu na zagadnienie sformułowane w temacie. Należy jednak pamiętać, że samo przywołanie imienia bohatera literackiego nie jest funkcjonalnym wykorzystaniem utworu.
6. Za utwór literacki w wypracowaniu nie uznaje się: powieści obrazkowej, mangi, scenariusza filmowego, gry komputerowej.
7. Jeżeli wypowiedź zawiera 180 wyrazów lub mniej, jest oceniana wyłącznie w kryteriach: *Realizacja tematu wypowiedzi*, *Elementy twórcze / Elementy retoryczne* oraz *Kompetencje literackie i kulturowe*. W pozostałych kryteriach egzaminator przyzna 0 punktów.
8. Jeżeli wypowiedź jest napisana niesamodzielnie, np. zawiera fragmenty odtworzone z podręcznika, zadania zawartego w arkuszu egzaminacyjnym lub innego źródła, w tym internetowego, lub jest przepisana od innego ucznia, wówczas egzamin z języka polskiego, w przypadku takiego ucznia, zostanie unieważniony.
9. W ocenie wypowiedzi uczniów, którym przyznano dostosowanie warunków przeprowadzania egzaminu, zgodnie z *Komunikatem dyrektora Centralnej Komisji Egzaminacyjnej w sprawie szczegółowych sposobów dostosowania warunków i form przeprowadzania egzaminu ósmoklasisty* w danym roku szkolnym, stosuje się szczegółowe zasady oceniania rozwiązań zadań otwartych z języka polskiego uwzględniające specyficzne trudności w uczeniu się.
10. Zabronione jest pisanie wypowiedzi obraźliwych, wulgarnych lub propagujących postępowanie niezgodne z prawem albo wypowiedzi aprobujących nieetyczne postępowanie bohatera. W przypadku takich wypowiedzi zostanie podjęta indywidualna decyzja dotycząca danej pracy, np. nie zostaną przyznane punkty za styl i język lub cała wypowiedź nie będzie podlegała ocenie.

Uwaga. Liczone są wszystkie wyrazy: samodzielne i niesamodzielne.

Zadanie 19. (0–20)

Wybierz **jeden** z podanych tematów i napisz wypracowanie.

- Pamiętaj o zachowaniu formy wypowiedzi wskazanej w temacie: napisz **przemówienie** albo **opowiadanie**.
- W wypracowaniu odwołaj się do **wybranej lektury obowiązkowej**. Lista lektur obowiązkowych znajduje się na stronach 3 i 4 tego arkusza egzaminacyjnego.
- Innym utworem literackim w przemówieniu może być także lektura obowiązkowa.
- Twoja praca powinna liczyć co najmniej **200 wyrazów**.
- Zapisz wypracowanie w wyznaczonym miejscu. Nie pisz na marginesie.
- Pisz czytelnie.
- Pamiętaj, że zabronione jest pisanie wypowiedzi obraźliwych, wulgarnych lub propagujących postępowanie niezgodne z prawem albo wypowiedzi aprobujących nieetyczne postępowanie bohatera.

WYPRACOWANIE O CHARAKTERZE ARGUMENTACYJNYM

Temat 1.

Napisz **przemówienie**, w którym przekonasz rówieśników, że **przyjaźń między dwiema osobami to rodzaj harmonii, która potrafi połączyć zupełnie różne charaktery**.

W argumentacji odwołaj się do wybranej lektury obowiązkowej oraz do innego utworu literackiego.

Uwagi.

- *Argumentowanie nie polega na streszczaniu utworów.*
- *Argumentacja musi być zgodna z poleceniem, wybraną lekturą obowiązkową oraz innym utworem literackim (może to być inna lektura obowiązkowa).*

Wymagania ogólne	Wymagania szczegółowe
I. Kształcenie literackie i kulturowe. 1. Wyrabianie i rozwijanie zdolności rozumienia utworów literackich [...]. 2. Znajomość wybranych utworów z literatury polskiej i światowej [...]. 3. Kształtowanie umiejętności uczestniczenia w kulturze polskiej i europejskiej [...].	Klasy VII i VIII 1. Czytanie utworów literackich. Uczeń: 7) określa w poznawanych tekstach problematykę egzystencjalną i poddaje ją refleksji; 9) wykorzystuje w interpretacji utworów literackich odwołania do wartości uniwersalnych związane z postawami społecznymi, narodowymi, religijnymi, etycznymi; 10) wykorzystuje w interpretacji utworów literackich potrzebne konteksty [...]. Zna lektury obowiązkowe.
II. Kształcenie językowe. 2. Rozwijanie rozumienia twórczego i sprawczego charakteru działań językowych oraz formowanie	Klasy IV–VI 4. Ortografia i interpunkcja. Uczeń: 1) pisze poprawnie pod względem ortograficznym [...];

<p>odpowiedzialności za własne zachowania językowe.</p>	<p>2) poprawnie używa znaków interpunkcyjnych [...]. Klasy VII i VIII 3. Komunikacja językowa i kultura języka. Uczeń: 2) rozróżnia normę językową wzorcową oraz użytkową i stosuje się do nich.</p>
<p>III. Tworzenie wypowiedzi. 1. Rozwijanie umiejętności wypowiadania się w określonych formach wypowiedzi [...] pisemnych. 4. Rozwijanie umiejętności stosowania środków stylistycznych i dbałości o estetykę tekstu oraz umiejętności organizacji tekstu. 5. Poznawanie podstawowych zasad retoryki, w szczególności argumentowania [...].</p>	<p>Klasy VII i VIII 1. Elementy retoryki. Uczeń: 1) funkcjonalnie wykorzystuje środki retoryczne oraz rozumie ich oddziaływanie na odbiorcę; 2) gromadzi i porządkuje materiał rzeczowy potrzebny do tworzenia wypowiedzi [...]; 3) tworzy wypowiedź, stosując odpowiednią dla danej formy gatunkowej kompozycję oraz zasady spójności językowej między akapitami; rozumie rolę akapitów jako spójnych całości myślowych w tworzeniu wypowiedzi pisemnych; 4) wykorzystuje znajomość zasad tworzenia tezy i hipotezy oraz argumentów przy tworzeniu [...] tekstów argumentacyjnych; 5) odróżnia przykład od argumentu; 6) przeprowadza wnioskowanie jako element wyводу argumentacyjnego; 7) zgadza się z cudzymi poglądami lub polemizuje z nimi, rzeczowo uzasadniając własne zdanie. 2. Mówienie i pisanie. Uczeń: 1) tworzy spójne wypowiedzi w formach gatunkowych: [...] przemówienie [...].</p>

Zasady oceniania

1. Realizacja tematu wypowiedzi

Oceniając wypowiedź ucznia w tym kryterium, należy rozważyć m.in., czy:

- wypowiedź jest zgodna z formą wskazaną w poleceniu
- w wypowiedzi ujęte zostały wszystkie kluczowe elementy tematu, np. czy uczeń w odpowiedni sposób odwołał się do lektury wskazanej w poleceniu
- wypowiedź jest w całości na temat.

2 pkt	<ul style="list-style-type: none">• Forma wypowiedzi zgodna z formą wskazaną w poleceniu.• Wszystkie pozostałe elementy polecenia uwzględnione.• Wypowiedź w całości dotyczy problemu wskazanego w poleceniu.
1 pkt	<ul style="list-style-type: none">• Forma wypowiedzi zgodna z formą wskazaną w poleceniu.• Nieuwzględniony jeden element polecenia (inny niż forma). ORAZ/LUB• W pracy występują fragmenty nie dotyczące problemu wskazanego w poleceniu.
0 pkt	<ul style="list-style-type: none">• Forma wypowiedzi niezgodna z formą wskazaną w poleceniu. ALBO• Nieuwzględnione co najmniej dwa elementy polecenia (inne niż forma).

Uwaga dotycząca formy wypowiedzi.

Wypracowanie musi zawierać cechy charakterystyczne przemówienia jako wypowiedzi o charakterze argumentacyjnym, przeznaczonej do wygłoszenia:

- a) bezpośredni zwrot do adresata,
- b) retoryczne środki językowe, np.: pytanie retoryczne, powtórzenie, porównanie, słownictwo wartościujące,
- c) czasowniki w trybie rozkazującym,
- d) czasowniki w 1. i 2. osobie l. mn. służące podtrzymaniu kontaktu z odbiorcami lub pełniące funkcję perswazyjną,
- e) zaimki odnoszące się do 1. i 2. osoby l. mn. służące podtrzymaniu kontaktu z odbiorcami lub pełniące funkcję perswazyjną,
- f) zjednywanie przychylności odbiorców, np. podkreślenie ich znaczenia, kompetencji itp.

Uczeń może otrzymać 2 punkty, jeżeli:

- w jego wypracowaniu pojawią się bezpośredni zwrot do adresata oraz przynajmniej dwie różne cechy wybrane spośród b) – f); każda cecha powinna być potwierdzona przynajmniej jeden raz, np. uczeń w wypracowaniu użył jednego porównania i jednego zaimka odnoszącego się do 1 osoby l. mn., tym samym zrealizował podpunkty b) i e),
- wszystkie pozostałe elementy polecenia zostały uwzględnione,
- wypowiedź w całości dotyczy problemu wskazanego w poleceniu.

Uczeń może otrzymać 1 punkt, jeżeli:

- w jego wypracowaniu pojawią się bezpośredni zwrot do adresata oraz przynajmniej jedna cecha wybrana spośród b) – f), wybrana cecha powinna być potwierdzona przynajmniej jeden raz, np. uczeń w wypracowaniu użył jednego porównania i tym samym zrealizował podpunkt b), ALBO w wypracowaniu występują dwie różne cechy przemówienia spośród b) – f), a nie występuje bezpośredni zwrot do adresata, ALBO występuje tylko bezpośredni zwrot do adresata,
- nieuwzględniony został jeden element polecenia (inny niż forma) ORAZ/LUB
- w pracy występują fragmenty nie dotyczące problemu wskazanego w poleceniu.

Uwaga: jeżeli za wypowiedź przyznano 0 pkt w kryterium *Realizacja tematu wypowiedzi*, we wszystkich pozostałych kryteriach przyznaje się 0 pkt.

2. Elementy retoryczne

Oceniając wypowiedź ucznia w tym kryterium, należy rozważyć m.in., czy:

- argumentacja w pracy jest wnikliwa
- argumenty są poparte właściwymi przykładami
- argumenty są przedstawione w sposób uporządkowany, np. są przedstawione od najbardziej do najmniej ważnego albo są zapisane w porządku argument – kontrargument.

5 pkt	<ul style="list-style-type: none"> • Pogłębiona argumentacja. • Argumenty odwołujące się np. do faktów, logiki, emocji, zilustrowane odpowiednimi przykładami ORAZ/LUB wykorzystanie przykładów w funkcji argumentacyjnej. • Argumenty/przykłady uporządkowane, np. zhierarchizowane.
4 pkt	Praca spełnia wszystkie wymagania na 3 pkt i niektóre na 5 pkt.
3 pkt	<ul style="list-style-type: none"> • Powierzchnowa argumentacja; w wypowiedzi brak wnikliwości. • Niektóre argumenty zilustrowane odpowiednimi przykładami ORAZ/LUB wykorzystanie przykładów w funkcji argumentacyjnej. • Argumenty/przykłady częściowo uporządkowane.
2 pkt	Praca spełnia wszystkie wymagania na 1 pkt i niektóre na 3 pkt.
1 pkt	<ul style="list-style-type: none"> • Podjęta próba argumentowania. • Ograniczenie do wyliczenia powierzchownie omówionych przykładów, powiązanych z problemem określonym w temacie.
0 pkt	Praca nie spełnia co najmniej jednego wymagania określonego na 1 pkt.

3. Kompetencje literackie i kulturowe

Oceniając wypowiedź ucznia w tym kryterium, należy rozważyć m.in., czy:

- uczeń wykorzystał znajomość lektury obowiązkowej wskazanej w poleceniu (a także innych tekstów – jeżeli polecenie tego wymagało) w sposób funkcjonalny, tzn. np. czy przywołał w pracy takie wydarzenia albo omówił takie wątki, które istotnie wspierają jego tok rozumowania albo dobrze ilustrują to, o czym pisze
- uczeń, pisząc np. o wydarzeniach z danej lektury, nie popełnił błędów, np. nie pomylił imion postaci, nie przypisał postaciom cech, których nie posiadają, bądź nie wymyślił wydarzeń, których w lekturze nie ma.

2 pkt	<ul style="list-style-type: none"> • Funkcjonalne wykorzystanie znajomości lektury obowiązkowej wskazanej w poleceniu (oraz innego tekstu literackiego lub tekstu kultury, jeżeli polecenie tego wymaga). • Poprawność rzeczowa.
1 pkt	<ul style="list-style-type: none"> • Funkcjonalne wykorzystanie znajomości lektury obowiązkowej wskazanej w poleceniu (oraz częściowo funkcjonalne wykorzystanie innego tekstu literackiego lub tekstu kultury, jeżeli polecenie tego wymaga). <p>ALBO</p>

	<p>Częściowo funkcjonalne wykorzystanie znajomości lektury obowiązkowej wskazanej w poleceniu (oraz funkcjonalne wykorzystanie innego tekstu literackiego lub tekstu kultury, jeżeli polecenie tego wymaga).</p> <p>ALBO</p> <p>Częściowo funkcjonalne wykorzystanie znajomości lektury obowiązkowej wskazanej w poleceniu (oraz częściowo funkcjonalne wykorzystanie innego tekstu literackiego lub tekstu kultury, jeżeli polecenie tego wymaga).</p> <ul style="list-style-type: none"> • Dopuszczalne 1–2 błędy rzeczowe.
0 pkt	Praca nie spełnia co najmniej jednego wymagania określonego na 1 pkt.

4. Kompozycja tekstu

Oceniając wypowiedź ucznia w tym kryterium, należy rozważyć m.in., czy:

- kompozycja wypowiedzi jest zgodna z formą wskazaną w poleceniu, np. czy rozprawka zawiera wstęp, rozwinięcie i zakończenie
- wypowiedź jest spójna, tzn. czy jest napisana w taki sposób, że łatwo się ją czyta dzięki np. jasnym powiązaniom wewnątrz zdań oraz między zdaniami i akapitami tekstu
- wypowiedź jest logiczna, tzn. czy jest zbiorem uporządkowanych myśli
- wypowiedź jest podzielona na odpowiednio wyodrębnione graficznie akapity, z których każdy stanowi logicznie zorganizowaną, zwartą całość.

2 pkt	<ul style="list-style-type: none"> • Kompozycja zgodna z formą wypowiedzi. • Graficznie wyodrębnione akapity. • Dopuszczalna 1 usterka w zakresie spójności ALBO logiki wypowiedzi, ALBO podziału wypowiedzi na funkcjonalne akapity.
1 pkt	<ul style="list-style-type: none"> • Kompozycja zgodna z formą wypowiedzi. • Graficznie wyodrębnione akapity. • Dopuszczalne łącznie 2–3 usterki w zakresie spójności ORAZ/ALBO logiki wypowiedzi.
0 pkt	Praca nie spełnia co najmniej jednego wymagania określonego na 1 pkt.

5. Styl

Oceniając wypowiedź ucznia w tym kryterium, należy rozważyć m.in., czy:

- styl wypowiedzi jest odpowiedni do jej treści i formy, tzn. np. czy uczeń nie napisał rozprawki, stosując słownictwo charakterystyczne dla stylu potocznego w odmianie mówionej
- styl wypowiedzi jest jednolity, tzn. czy uczeń konsekwentnie posługuje się jednym, wybranym stylem, a jeżeli miesza różne style w wypowiedzi – to czy jest to uzasadnione (czy czemuś to służy).

2 pkt	<ul style="list-style-type: none"> • Odpowiedni do treści i formy wypowiedzi. • Jednolity.
1 pkt	Sporadyczne usterki w odpowiedniości ORAZ/LUB jednolitości stylu.
0 pkt	Praca nie spełnia wymagań określonych na 1 pkt.

6. Język

Oceniając wypowiedź ucznia w tym kryterium, należy rozważyć m.in.:

- czy uczeń poprawnie użył w wypowiedzi różnych rodzajów zdań i bogatej leksyki (np. frazeologizmów, wyrazów rzadziej używanych w języku polskim), czy też ograniczył się do najprostszych środków językowych
- czy środki językowe, których użył uczeń, pozwalają mu zrealizować temat w sposób swobodny i precyzyjny, czy też pobieżny, sprawiający trudność w zrozumieniu tekstu.

W ocenie należy również uwzględnić liczbę wszystkich błędów językowych, które uczeń popełnił w wypowiedzi.

Oceniając język wypowiedzi, należy najpierw ocenić zakres użytych środków językowych, a następnie – ich poprawność. Ostateczną liczbę punktów ustala się na podstawie oceny obu tych aspektów wypowiedzi, zgodnie z poniższą tabelą.

Poprawność środków Zakres środków	Nie więcej niż 4 błędy językowe	5–7 błędy językowe	8–10 błędów językowych	11–13 błędów językowych	14 lub więcej błędów językowych
Szeroki zakres środków językowych, tzn. <ul style="list-style-type: none"> • zróżnicowana składnia • zróżnicowana leksyka, w tym np. bogata frazeologia, precyzyjne słownictwo, umożliwiające pełną i swobodną realizację tematu. 	4 pkt	3 pkt	2 pkt	1 pkt	0 pkt
Zadawalający zakres środków językowych, tzn. składnia i leksyka stosowne/odpowiednie do realizacji tematu.	3 pkt	2 pkt	1 pkt	0 pkt	0 pkt
Wąski zakres środków językowych, tzn. składnia i leksyka proste/ograniczone, utrudniające realizację tematu.	2 pkt	1 pkt	0 pkt	0 pkt	0 pkt

Przykładowo, za wypowiedź, w której uczeń użył zadowalającego zakresu środków językowych i popełnił 6 błędów językowych, egzaminator przyzna 2 pkt w tym kryterium.

7. Ortografia

Oceniając wypowiedź ucznia w tym kryterium, należy uwzględnić liczbę błędów ortograficznych, które uczeń popełnił w wypowiedzi.

2 pkt	Nie więcej niż 1 błąd ortograficzny.
1 pkt	2–3 błędy ortograficzne.
0 pkt	4 lub więcej błędów ortograficznych.

Uczniowie ze specyficznymi trudnościami w uczeniu się

2 pkt	Nie więcej niż 3 błędy ortograficzne.
1 pkt	4–6 błędów ortograficznych.
0 pkt	7 lub więcej błędów ortograficznych.

8. Interpunkcja

Oceniając wypowiedź ucznia w tym kryterium, należy uwzględnić liczbę błędów interpunkcyjnych, które uczeń popełnił w wypowiedzi.

1 pkt	Nie więcej niż 9 błędów interpunkcyjnych.
0 pkt	10 lub więcej błędów interpunkcyjnych.

Uczniowie ze specyficznymi trudnościami w uczeniu się

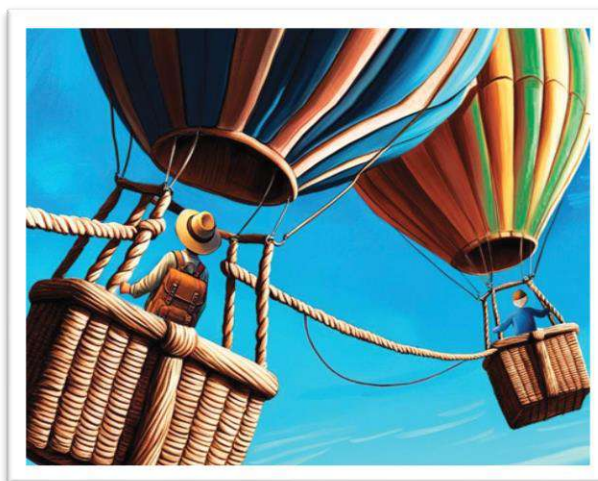
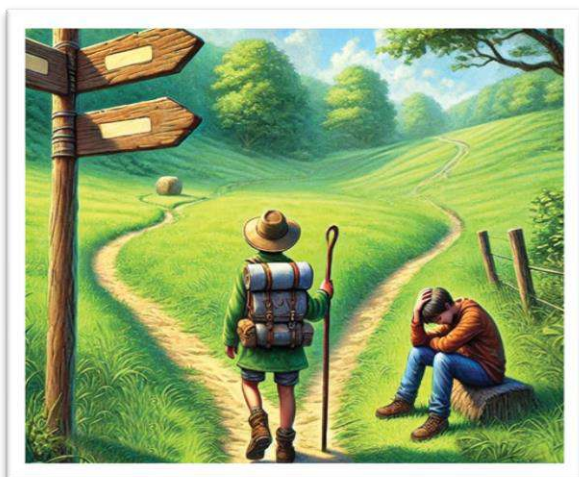
1 pkt	Nie więcej niż 11 błędów interpunkcyjnych.
0 pkt	12 lub więcej błędów interpunkcyjnych.

WYPRACOWANIE O CHARAKTERZE TWÓRCZYM

Temat 2.

Wyobraź sobie, że spotkałeś bohatera jednej z lektur obowiązkowych. Podczas Waszej wspólnej przygody dokonał on czynu godnego podziwu. Napisz o tym opowiadanie. Wypracowanie powinno dowodzić, że dobrze znasz wybranego bohatera.

Elementem fabuły uczyn sytuację przedstawioną na jednej z poniższych ilustracji.



Uwagi.

- *W opowiadaniu uwzględnione są następujące elementy: wspólna przygoda, czyn godny podziwu i wykorzystanie sytuacji przedstawionej na jednej z ilustracji jako elementu fabuły*
- *Opowiadanie ma charakter twórczy, nie może być streszczeniem wybranej lektury obowiązkowej.*

Wymagania ogólne	Wymagania szczegółowe
<p>I. Kształcenie literackie i kulturowe.</p> <p>1. Wyrabianie i rozwijanie zdolności rozumienia utworów literackich [...].</p> <p>2. Znajomość wybranych utworów z literatury polskiej i światowej [...].</p> <p>3. Kształtowanie umiejętności uczestniczenia w kulturze polskiej i europejskiej [...].</p>	<p>Klasy VII i VIII</p> <p>1. Czytanie utworów literackich. Uczeń:</p> <p>7) określa w poznawanych tekstach problematykę egzystencjalną i poddaje ją refleksji;</p> <p>9) wykorzystuje w interpretacji utworów literackich odwołania do wartości uniwersalnych związane z postawami</p>

	<p>społecznymi, narodowymi, religijnymi, etycznymi;</p> <p>10) wykorzystuje w interpretacji utworów literackich potrzebne konteksty [...].</p> <p>Zna lektury obowiązkowe.</p>
<p>II. Kształcenie językowe.</p> <p>2. Rozwijanie rozumienia twórczego i sprawczego charakteru działań językowych oraz formowanie odpowiedzialności za własne zachowania językowe.</p>	<p>Klasy IV–VI</p> <p>4. Ortografia i interpunkcja. Uczeń:</p> <p>1) pisze poprawnie pod względem ortograficznym [...];</p> <p>2) poprawnie używa znaków interpunkcyjnych [...].</p> <p>Klasy VII i VIII</p> <p>3. Komunikacja językowa i kultura języka. Uczeń:</p> <p>2) rozróżnia normę językową wzorcową oraz użytkową i stosuje się do nich.</p>
<p>III. Tworzenie wypowiedzi.</p> <p>1. Rozwijanie umiejętności wypowiadania się w określonych formach wypowiedzi [...] pisemnych.</p> <p>4. Rozwijanie umiejętności stosowania środków stylistycznych i dbałości o estetykę tekstu oraz umiejętności organizacji tekstu.</p>	<p>Klasy IV–VI</p> <p>2. Mówienie i pisanie. Uczeń:</p> <p>1) tworzy spójne wypowiedzi w formach gatunkowych: [...] opowiadanie (twórcze [...]) [...];</p> <p>6) tworzy opowiadania związane z treścią utworu, np. dalsze losy bohatera, komponowanie początku i zakończenia na podstawie fragmentu tekstu lub na podstawie ilustracji.</p> <p>Klasy VII i VIII</p> <p>1. Elementy retoryki. Uczeń:</p> <p>2) gromadzi i porządkuje materiał rzeczowy potrzebny do tworzenia wypowiedzi [...];</p> <p>3) tworzy wypowiedź, stosując odpowiednią dla danej formy gatunkowej kompozycję oraz zasady spójności językowej między akapitami; rozumie rolę akapitów jako spójnych całości myślowych w tworzeniu wypowiedzi pisemnych.</p>

Zasady oceniania

1. Realizacja tematu wypowiedzi

Oceniając wypowiedź ucznia w tym kryterium, należy rozważyć m.in., czy:

- wypowiedź jest zgodna z formą wskazaną w poleceniu
- w wypowiedzi ujęte zostały wszystkie kluczowe elementy tematu, np. czy uczeń w odpowiedni sposób odwołał się do lektury wskazanej w poleceniu
- wypowiedź jest w całości na temat.

2 pkt	<ul style="list-style-type: none"> • Forma wypowiedzi zgodna z formą wskazaną w poleceniu. • Wszystkie pozostałe elementy polecenia uwzględnione. • Wypowiedź w całości dotyczy problemu wskazanego w poleceniu.
1 pkt	<ul style="list-style-type: none"> • Forma wypowiedzi zgodna z formą wskazaną w poleceniu. • Nieuwzględniony jeden element polecenia (inny niż forma). ORAZ/LUB • W pracy występują fragmenty nie dotyczące problemu wskazanego w poleceniu.
0 pkt	<ul style="list-style-type: none"> • Forma wypowiedzi niezgodna z formą wskazaną w poleceniu. ALBO • Nieuwzględnione co najmniej dwa elementy polecenia (inne niż forma).

Uwaga: jeżeli za wypowiedź przyznano 0 pkt w kryterium *Realizacja tematu wypowiedzi*, we wszystkich pozostałych kryteriach przyznaje się 0 pkt.

2. Elementy twórcze

Oceniając wypowiedź ucznia w tym kryterium, należy rozważyć m.in., czy:

- narracja w opowiadaniu jest konsekwentnie prowadzona
- wydarzenia są logicznie ułożone
- fabuła jest urozmaicona, np. czy zawiera elementy typowe dla opowiadania, takie jak zwroty akcji, dialog, puenta
- lektura wskazana w poleceniu została wykorzystana pobieżnie, czy w sposób ciekawy i twórczy.

5 pkt	<ul style="list-style-type: none"> • Funkcjonalna narracja. • Logiczny układ zdarzeń. • Urozmaicona fabuła, w tym funkcjonalne wykorzystanie co najmniej 6 spośród następujących elementów: opis, charakterystyka bohatera, czas akcji, miejsce akcji, zwrot akcji, puenta, punkt kulminacyjny, dialog, monolog, retrospekcja. • Twórcze wykorzystanie treści lektury.
4 pkt	Praca spełnia wszystkie wymagania na 3 pkt i niektóre na 5 pkt.
3 pkt	<ul style="list-style-type: none"> • Funkcjonalna narracja. • Logiczny układ zdarzeń. • Prosta fabuła, w tym funkcjonalne wykorzystanie co najmniej 4 spośród następujących elementów: opis, charakterystyka bohatera, czas akcji, miejsce akcji, zwrot akcji, puenta, punkt kulminacyjny, dialog, monolog, retrospekcja.
2 pkt	Praca spełnia wszystkie wymagania na 1 pkt i niektóre na 3 pkt.
1 pkt	<ul style="list-style-type: none"> • Narracja częściowo funkcjonalna. • Dopuszczalne usterki w logicznym układzie zdarzeń. • Prosta fabuła.
0 pkt	Praca nie spełnia co najmniej jednego wymagania określonego na 1 pkt.

3. Kompetencje literackie i kulturowe

Oceniając wypowiedź ucznia w tym kryterium, należy rozważyć m.in., czy:

- uczeń wykorzystał znajomość lektury obowiązkowej wskazanej w poleceniu (a także innych tekstów – jeżeli polecenie tego wymagało) w sposób funkcjonalny, tzn. np. czy przywołał w pracy takie wydarzenia albo omówił takie wątki, które istotnie wspierają jego tok rozumowania albo dobrze ilustrują to, o czym pisze
- uczeń, pisząc np. o wydarzeniach z danej lektury, nie popełnił błędów, np. nie pomylił imion postaci, nie przypisał postaciom cech, których nie posiadają, bądź nie wymyślił wydarzeń, których w lekturze nie ma.

2 pkt	<ul style="list-style-type: none"> • Funkcjonalne wykorzystanie znajomości lektury obowiązkowej wskazanej w poleceniu (oraz innego tekstu literackiego lub tekstu kultury, jeżeli polecenie tego wymaga). • Poprawność rzeczowa.
1 pkt	<ul style="list-style-type: none"> • Funkcjonalne wykorzystanie znajomości lektury obowiązkowej wskazanej w poleceniu (oraz częściowo funkcjonalne wykorzystanie innego tekstu literackiego lub tekstu kultury, jeżeli polecenie tego wymaga). ALBO Częściowo funkcjonalne wykorzystanie znajomości lektury obowiązkowej wskazanej w poleceniu (oraz funkcjonalne wykorzystanie innego tekstu literackiego lub tekstu kultury, jeżeli polecenie tego wymaga). ALBO Częściowo funkcjonalne wykorzystanie znajomości lektury obowiązkowej wskazanej w poleceniu (oraz częściowo funkcjonalne wykorzystanie innego tekstu literackiego lub tekstu kultury, jeżeli polecenie tego wymaga). • Dopuszczalne 1–2 błędy rzeczowe.
0 pkt	Praca nie spełnia co najmniej jednego wymagania określonego na 1 pkt.

4. Kompozycja tekstu

Oceniając wypowiedź ucznia w tym kryterium, należy rozważyć m.in., czy:

- kompozycja wypowiedzi jest zgodna z formą wskazaną w poleceniu, np. czy rozprawka zawiera wstęp, rozwinięcie i zakończenie
- wypowiedź jest spójna, tzn. czy jest napisana w taki sposób, że łatwo się ją czyta dzięki np. jasnym powiązaniom wewnątrz zdań oraz między zdaniami i akapitami tekstu
- wypowiedź jest logiczna, tzn. czy jest zbiorem uporządkowanych myśli
- wypowiedź jest podzielona na odpowiednio wyodrębnione graficznie akapity, z których każdy stanowi logicznie zorganizowaną, zwartą całość.

2 pkt	<ul style="list-style-type: none"> • Kompozycja zgodna z formą wypowiedzi. • Graficznie wyodrębnione akapity. • Dopuszczalna 1 usterka w zakresie spójności ALBO logiki wypowiedzi, ALBO podziału wypowiedzi na funkcjonalne akapity.
1 pkt	<ul style="list-style-type: none"> • Kompozycja zgodna z formą wypowiedzi. • Graficznie wyodrębnione akapity. • Dopuszczalne łącznie 2–3 usterki w zakresie spójności ORAZ/ALBO logiki wypowiedzi.
0 pkt	Praca nie spełnia co najmniej jednego wymagania określonego na 1 pkt.

5. Styl

Oceniając wypowiedź ucznia w tym kryterium, należy rozważyć m.in., czy:

- styl wypowiedzi jest odpowiedni do jej treści i formy, tzn. np. czy uczeń nie napisał rozprawki, stosując słownictwo charakterystyczne dla stylu potocznego w odmianie mówionej
- styl wypowiedzi jest jednolity, tzn. czy uczeń konsekwentnie posługuje się jednym, wybranym stylem, a jeżeli miesza różne style w wypowiedzi – to czy jest to uzasadnione (czy czemuś to służy).

2 pkt	<ul style="list-style-type: none"> • Odpowiedni do treści i formy wypowiedzi. • Jednolity.
1 pkt	Sporadyczne usterki w odpowiedniości ORAZ/LUB jednolitości stylu.
0 pkt	Praca nie spełnia wymagań określonych na 1 pkt.

6. Język

Oceniając wypowiedź ucznia w tym kryterium, należy rozważyć m.in.:

- czy uczeń poprawnie użył w wypowiedzi różnych rodzajów zdań i bogatej leksyki (np. frazeologizmów, wyrazów rzadziej używanych w języku polskim), czy też ograniczył się do najprostszycy środków językowych
- czy środki językowe, których użył uczeń, pozwalają mu zrealizować temat w sposób swobodny i precyzyjny, czy też pobieżny, sprawiający trudność w zrozumieniu tekstu.

W ocenie należy również uwzględnić liczbę wszystkich błędów językowych, które uczeń popełnił w wypowiedzi.

Oceniając język wypowiedzi, należy najpierw ocenić zakres użytych środków językowych, a następnie – ich poprawność. Ostateczną liczbę punktów ustala się na podstawie oceny obu tych aspektów wypowiedzi, zgodnie z poniższą tabelą.

Poprawność środków Zakres środków	Nie więcej niż 4 błędy językowe	5–7 błędy językowe	8–10 błędów językowych	11–13 błędów językowych	14 lub więcej błędów językowych
Szeroki zakres środków językowych, tzn. <ul style="list-style-type: none"> • zróżnicowana składnia • zróżnicowana leksyka, w tym np. bogata frazeologia, precyzyjne słownictwo, umożliwiające pełną i swobodną realizację tematu. 	4 pkt	3 pkt	2 pkt	1 pkt	0 pkt
Zadowalający zakres środków językowych, tzn. składnia i leksyka stosowne/odpowiednie do realizacji tematu.	3 pkt	2 pkt	1 pkt	0 pkt	0 pkt
Wąski zakres środków językowych, tzn. składnia i leksyka proste/ograniczone, utrudniające realizację tematu.	2 pkt	1 pkt	0 pkt	0 pkt	0 pkt

Przykładowo, za wypowiedź, w której uczeń użył zadowalającego zakresu środków językowych i popełnił 6 błędów językowych, egzaminator przyzna 2 pkt w tym kryterium.

7. Ortografia

Oceniając wypowiedź ucznia w tym kryterium, należy uwzględnić liczbę błędów ortograficznych, które uczeń popełnił w wypowiedzi.

2 pkt	Nie więcej niż 1 błąd ortograficzny.
1 pkt	2–3 błędy ortograficzne.
0 pkt	4 lub więcej błędów ortograficznych.

Uczniowie ze specyficznymi trudnościami w uczeniu się

2 pkt	Nie więcej niż 3 błędy ortograficzne.
1 pkt	4–6 błędów ortograficznych.
0 pkt	7 lub więcej błędów ortograficznych.

8. Interpunkcja

Oceniając wypowiedź ucznia w tym kryterium, należy uwzględnić liczbę błędów interpunkcyjnych, które uczeń popełnił w wypowiedzi.

1 pkt	Nie więcej niż 9 błędów interpunkcyjnych.
0 pkt	10 lub więcej błędów interpunkcyjnych.

Uczniowie ze specyficznymi trudnościami w uczeniu się

1 pkt	Nie więcej niż 11 błędów interpunkcyjnych.
0 pkt	12 lub więcej błędów interpunkcyjnych.

KRYTERIA OCENY PRAC UCZNIÓW ZE SPECYFICZNYMI TRUDNOŚCIAMI W UCZENIU SIĘ

1. Za błędy ortograficzne w przypadku uczniów ze specyficznymi trudnościami w uczeniu się uznaje się:

- błędy w zapisie wyrazów z *u – ó, ż – rz, h – ch*
- łamanie zasady pisania wielką literą na początku zdania.

2. W ocenie poprawności ortograficznej w pracach uczniów ze specyficznymi trudnościami w uczeniu się egzaminator nie będzie uwzględniał innych niż wymienione w punkcie 1. błędów w zapisie (tzn. nie będzie liczył ich jako błędy ortograficzne), w tym:

- **dodawania, opuszczania, przestawiania liter, sylab lub całych wyrazów**
- **mylenia liter**
 - ✓ o podobnym kształcie (*a – o, l – ł – t, n – r, m – n, u – w, e – ę, a – ą, i – j, u – y*)
 - ✓ dużych i małych (z wyjątkiem początku zdania)
 - ✓ odpowiedników głosek zbliżonych fonetycznie (*b – p, d – t, w – f, g – k, dz – c, sz – s, i – y, ę – em – en, ą – om – on, ś – ź, ć – dź*)
 - ✓ różniących się w położeniu w stosunku do osi pionowej (*p – b, d – b*) lub poziomej (*m – w, n – u, b – p, d – g, p – g*)
- **ominięcia drobnych elementów graficznych, w tym**
 - ✓ oznaczania miękkości nad literami
 - ✓ kropek (*dż, ż, i, j*)
 - ✓ „ogonków” przy literach *ą* lub *ę* i kreski (wężyka) przy literach *ó, t* lub *ł*
- **błędów dotyczących podziału wyrazu**
- **błędów dotyczących dźwięczności** (*kóska* zamiast *kózka*, *proźba* zamiast *prośba*)
- **błędów wynikających ze schematycznego stosowania zasad ortografii**, np. *startóje* bo *startować*
- **mylenia przedrostków z przyimkami** (*pode szły*)
- **błędnego zapisywania przyimków z rzeczownikami i przysłówkami** (*wklasie*, *zachwilę*, *napewno*)
- **niewłaściwego zapisu spółgłosek miękkich** (*stonice* zamiast *słońce*, *rosinie* zamiast *rośnie*).