



Centralna Komisja Egzaminacyjna

Arkusz zawiera informacje prawnie chronione do momentu rozpoczęcia egzaminu.

Układ graficzny © CKE 2010

WPISUJE ZDAJĄCY

KOD

--	--	--

PESEL

--	--	--	--	--	--	--	--	--	--	--	--

*Miejsce
na naklejkę
z kodem*

EGZAMIN MATURALNY Z HISTORII MUZYKI

POZIOM ROZSZERZONY

MAJ 2012

Instrukcja dla zdającego

1. Sprawdź, czy arkusz egzaminacyjny zawiera 11 stron, nuty i płytę z nagraniami. Ewentualny brak zgłoś przewodniczącemu zespołu nadzorującego egzamin.
2. Arkusz zawiera trzy części. Część pierwsza arkusza to test, część druga wymaga analizy przykładów muzycznych, a część trzecia napisania wypracowania na jeden z podanych tematów.
3. Czynności zaplanuj tak, aby możliwe było rozwiązanie zadań z trzech części arkusza w ciągu 180 minut.
4. Rozwiązania zadań zamieść w miejscu na to przeznaczonym.
5. Pisz czytelnie. Używaj długopisu/pióra tylko z czarnym tuszem/atramentem.
6. Nie używaj korektora, a błędne zapisy wyraźnie przekreśl.
7. Pamiętaj, że zapisy w brudnopisie nie będą oceniane.
8. Na tej stronie oraz na karcie odpowiedzi wpisz swój numer PESEL i przyklej naklejkę z kodem.
9. Nie wpisuj żadnych znaków w części przeznaczonej dla egzaminatora.

**Czas pracy:
180 minut**

**Liczba punktów
do uzyskania: 50**



MHM-R1_1P-122

Część I. (20 punktów)**Zadanie 1. (1 pkt)**

W starożytnej Grecji bogowie często przedstawiani byli z instrumentami. Na zamieszczonym poniżej malowidle widzimy boga muzyki grającego na instrumencie strunowym. Instrument ten stał się jego atrybutem i wykorzystywany był m.in. w ramach igrzysk pytyjskich w Delfach, odprawianych ku jego czci.



Nazwij przedstawiony instrument i podaj imię grającego na nim boga.

Nazwa instrumentu

Imię boga

Zadanie 2. (2 pkt)

Do podanych w tabeli tytułów mszy dopisz odpowiednie nazwiska kompozytorów oraz stulecia, w których te utwory powstały.

Nazwiska kompozytorów wybierz spośród podanych.

Guillaume de Machaut, Joseph Haydn, Marcin Leopolita, Wolfgang Amadeus Mozart,
Guillaume Dufay

Tytuł mszy	Nazwisko kompozytora	Stulecie
<i>L'homme arme</i>		
<i>Msza koronacyjna</i>		
<i>Notre-Dame</i>		
<i>Missa paschalis</i>		

Zadanie 3. (1 pkt)

Przeczytaj fragment listu Fryderyka Chopina i wykonaj polecenie.

[...] sam jeden o dwunastej [...] udałem się do Świętego Szczepana [...]. Nie dla nabożeństwa, ale dla przypatrzenia się o tej porze temu olbrzymiemu gmachowi, stanąłem w najciemniejszym kącie u stóp gotyckiego filara. Nie da się opisać ta wspaniałość, ta wielkość tych ogromnych sklepień [...]. Za mną grób, pode mną grób... tylko nade mną grobu brakowało. Ponura roiła mi się harmonia [...]. Czujęm więcej niżeli kiedy osierociałość moją. [...]

Geneza jednego z dzieł Fryderyka Chopina przypisywana jest ponurym nastrojom wigilijnym, których ślad znalazł się w przejmujących listach z Wiednia, pisanych w grudniu 1830 roku. Podaj nazwę gatunku i tonację tego utworu.

.....

Zadanie 4. (2 pkt)

Barok był pierwszą w historii muzyki epoką, w której wiele uwagi poświęcano zagadnieniom dotyczącym stylu. Już u progu epoki wprowadzono rozróżnienie między *stile antico* i *stile moderno*.

Przedstaw cechy *stile antico* i *stile moderno*.

Stile antico

.....

Stile moderno

.....

Zadanie 5. (1 pkt)

Podaj termin, którego używa się dla nazwania opisanych poniżej zjawisk muzycznych.

Oznaczenie przyśpieszenia tempa najczęściej w zakończeniu utworu, lub w fudze – wprowadzenie tematu w kolejnym głosie przed ukończeniem jego prezentacji w głosie poprzedzającym.

.....

Zadanie 6. (2 pkt)

Wymień dwa argumenty uzasadniające tezę, że Modest Musorgski był przedstawicielem stylu narodowego w muzyce rosyjskiej. Każdy z argumentów zilustruj odpowiednim przykładem z twórczości kompozytora.

1.

.....

2.

.....

Wypełnia egzaminator	Nr zadania	1.	2.	3.	4.	5.	6.
	Maks. liczba pkt	1	2	1	2	1	2
	Uzyskana liczba pkt						

Zadanie 7. (2 pkt)

Jednym z kierunków w sztuce przełomu XIX i XX wieku był ekspresjonizm. W historii muzyki do kompozytorów tego kierunku zalicza się m.in. Aleksandra Skriabina.

A. Wskaż dwie cechy stylu Aleksandra Skriabina, które pozwalają kształtować napięcie emocji i osiągać muzyczną siłę wyrazu.

1.
.....

2.
.....

B. Podaj nazwiska dwóch innych kompozytorów – ekspresjonistów.

1.

2.

Zadanie 8. (1 pkt)

Na poniższej liście podkreśl nazwiska kompozytorów, którzy działali na polskim dworze królewskim w czasach panowania Władysława IV Wazy.

Wacław z Szamotuł, Bartłomiej Pękiel, Mikołaj Zieleński, Adam Jarzębski, Józef Elsner

Zadanie 9. (1 pkt)

Ilustracja przedstawia gmach teatru operowego, w którym w 1876 roku odbyła się premiera tetralogii *Pierścień Nibelunga*.



Podaj nazwę miejscowości, w której znajduje się ten teatr, oraz nazwisko kompozytora, który był jego projektantem.

Nazwa miejscowości

Kompozytor

Zadanie 10. (1 pkt)

Podaj wybrany przykład utworu Ludwiga van Beethovena, który stanowi 5-częściowy cykl sonatowy.

.....

Zadanie 11. (1 pkt)

Uporządkuj chronologicznie wymienione poniżej kompozycje Karola Szymanowskiego. Obok numerów wpisz odpowiednie litery.

A. Symfonia „Pieśń o nocy”

B. Stabat Mater

C. Preludia fortepianowe

1. 2. 3.

Zadanie 12. (1 pkt)

Przyporządkuj wymienione środki techniki kompozytorskiej odpowiednim kompozytorom.

1. Modi o ograniczonej transpozycyjności

A. John Cage

2. Collage

B. Olivier Messiaen

3. Technika punktualistyczna

C. Anton Webern

D. Béla Bartók

1. 2. 3.

Zadanie 13. (2 pkt)

A. Wyjaśnij, w jaki sposób technika fauxbourdon wpłynęła na harmonikę modalną.

.....
.....
.....

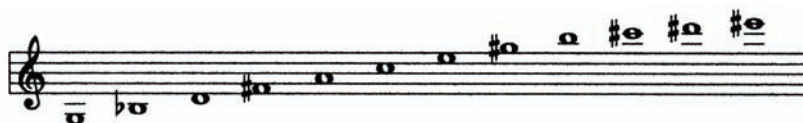
B. Podaj imię i nazwisko polskiego kompozytora, który posługiwał się tą techniką, oraz wiek, w którym tworzył.

Kompozytor

Wiek

Zadanie 14. (1 pkt)

Poniżej przedstawiono serię dodekafoniczną stanowiącą podstawę *Koncertu skrzypcowego „Pamięci Aniola”* Albana Berga. Przeanalizuj serię i wyjaśnij, której zasady dodekafonii kompozytor tu nie przestrzega.



.....
.....

Wypełnia egzaminator	Nr zadania	7.	8.	9.	10.	11.	12.	13.	14.
	Maks. liczba pkt	2	1	1	1	1	1	2	1
	Uzyskana liczba pkt								

Zadanie 15. (1 pkt)

Oceń prawdziwość poniższych informacji, wpisując obok każdego zdania słowo *prawda* lub *fałsz*.

A.	Andreas Werckmeister w traktacie <i>Musicalische Temperatur</i> podejmuje problem temperacji stroju instrumentów muzycznych.	
B.	Nad temperacją stroju instrumentów muzycznych pracowało wielu teoretyków i kompozytorów baroku, m.in. Andreas Werckmeister i Jean Philippe Rameau.	
C.	Andreas Werckmeister jest autorem traktatu <i>Dodekachordon</i> , w którym przedstawia system 12 skal modalnych.	

Część II. Analiza przykładów muzycznych (10 punktów)

Na podstawie nagrań i nut wykonaj polecenia wskazane w zadaniach 16. – 20.
Z treścią poleceń zapoznaj się **przed** przystąpieniem do przesłuchania nagrań.

Zadanie 16. (2 pkt) 🎧

A. Na podstawie nagrania i zapisu nutowego fragmentu *Lamentu Dydony* z opery *Dydona i Eneasz* Henry Purcella nazwij figurę retoryczną, obrazującą główny afekt tego utworu.

.....

B. Porównaj zapis nutowy z jego dźwiękową realizacją i opisz sposób wykonania partii solowej w ramach powtórzenia pierwszej części.

.....

.....

Zadanie 17. (4 pkt) 🎧

Ludwig van Beethoven w *Wariacjach op. 35* opracował dwa różne tematy. Drugi z nich bywa nazywany „tematem prometejskim”.

A. Na podstawie nagrania i zapisu nutowego fragmentów *Wariacji* wskaż numer taktu, w którym Beethoven wprowadza drugi temat.

.....

B. Opisz środki techniki wariacyjnej zastosowane w opracowaniu każdego z tematów.

.....

.....

.....

.....

C. Podaj nazwę ścisłej formy imitacyjnej stanowiącej finał utworu (od taktu 370 – przykłady nutowe s. 6) i wyjaśnij, na czym polega jej związek z wariacjami.

.....

.....

.....

D. Wymień inny utwór Beethovena, w którym także pojawia się „temat prometejski”.

.....

Zadanie 18. (2 pkt) 🗣️

A. Przykład nutowy przedstawia początkowy fragment partytury drugiej części *IX Symfonii d - moll* Ludwiga van Beethovena. Po przeanalizowaniu tego przykładu wskaż zmiany, jakie nastąpiły w obsadzie orkiestry w stosunku do pierwszej symfonii tego kompozytora.

.....

.....

B. Po wysłuchaniu nagrania tego fragmentu i zwróceniu uwagi na tempo i charakter wyrazowy tej części, przedstaw sposób odejścia Beethovena od klasycznego modelu cyklu sonatowego.

.....

.....

Zadanie 19. (2 pkt) 🗣️

A. Na podstawie nagrań i fragmentów partytur, porównaj środki techniki kompozytorskiej zastosowane w *Lamencie Dydony* Purcella (nagranie do zadania 16.) i w trzeciej części *Koncertu na orkiestrę* Witolda Lutosławskiego oraz wyjaśnij, na czym polega ich podobieństwo.

.....

.....

B. Uwzględniając wyniki porównania z części A, podaj nazwę kierunku w muzyce pierwszej połowy XX wieku, którego cechy posiada prezentowany fragment *Koncertu na orkiestrę* Lutosławskiego.

.....

Wypełnia egzaminator	Nr zadania	15.	16.	17.	18.	19.
	Maks. liczba pkt	1	2	4	2	2
	Uzyskana liczba pkt					

BRUDNOPIS