

WYPEŁNIA ZDAJĄCY

KOD

--	--	--

PESEL

--	--	--	--	--	--	--	--	--	--

Miejsce na naklejkę.

Sprawdź, czy kod na naklejce to
M-100.

Jeżeli tak – przyklej naklejkę.
Jeżeli nie – zgłoś to nauczycielowi.

Egzamin maturalny

Formuła 2023

JEZYK POLSKI

ARKUSZ

1

Poziom podstawowy

Arkusz 1. (testy)

Symbol arkusza

MPOP-P1-100-2506

DATA: 3 czerwca 2025 r.

GODZINA ROZPOCZĘCIA: 9:00

CZAS TRWANIA: 240 minut

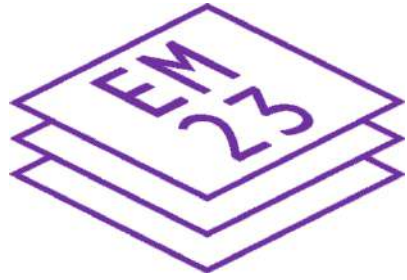
(łącznie na rozwiązanie testów i napisanie wypracowania)

LICZBA PUNKTÓW DO UZYSKANIA ZA ARKUSZ 1. (TESTY): 25

Przed rozpoczęciem pracy z arkuszem egzaminacyjnym

1. Sprawdź, czy nauczyciel przekazał Ci **dwa właściwe arkusze egzaminacyjne**, tj. arkusze we **właściwej formule**, z **właściwego przedmiotu** na **właściwym poziomie**, oznaczone **1** i **2** – jeden z testami, drugi z wypracowaniem.
2. Jeżeli przekazano Ci **niewłaściwe** arkusze – natychmiast zgłoś to nauczycielowi. Nie rozrywaj banderol.
3. Jeżeli przekazano Ci **właściwe** arkusze – rozerwij banderole po otrzymaniu takiego polecenia od nauczyciela. Zapoznaj się z instrukcją na stronie 2.





Instrukcja dla zdającego

1. Sprawdź, czy ten arkusz egzaminacyjny z testami zawiera 18 stron (zadania 1–15). Ewentualny brak zgłoś przewodniczącemu zespołu nadzorującego egzamin.
2. Na pierwszej stronie arkusza oraz na karcie odpowiedzi wpisz swój numer PESEL i przyklej naklejkę z kodem.
3. Odpowiedzi zapisz w miejscu na to przeznaczonym przy każdym zadaniu.
4. Pisz czytelnie. Używaj długopisu/pióra tylko z czarnym tuszem/atramentem.
5. Nie używaj korektora, a błędne zapisy wyraźnie przekreśl.
6. Nie wpisuj żadnych znaków w części przeznaczonej dla egzaminatora.
7. Pamiętaj, że zapisy w brudnopisie nie będą oceniane.



**Zadania egzaminacyjne są wydrukowane
na następnych stronach.**

Część 1. Test *Język polski w użyciu*

Przeczytaj uważnie teksty, a następnie wykonaj zadania umieszczone pod nimi. Odpowiadaj **tylko na podstawie tekstów** i tylko **własnymi słowami** – chyba że w zadaniu polecono inaczej. Udzielaj tyłu odpowiedzi, o ile Cię poproszono.

Tekst 1.

Aleksander Orłowski

Jak będziemy się poruszać w mieście przyszłości?

Pojazdy autonomiczne są tematem niezwykle nośnym, obecnym w dyskusjach o kwestiach miejskich od kilkunastu lat. Z biegiem czasu coraz mniej jednak spekulowano o ich potencjalnej roli dla transportu, a coraz częściej prezentowano po prostu istniejące rozwiązania.

Dziś w San Francisco możemy na przykład zamówić autonomiczną taksówkę (bez kierowcy i nadzoru człowieka). Mobilność autonomiczna¹ pojawia się nie tylko w miastach amerykańskich – np. w Gdańsku już dwukrotnie testowano w pełni autonomiczny bus jeżdżący na regularnej linii.

Analiza konsekwencji tych wdrożeń prowadzi do wniosku, że dziś najważniejszym wyzwaniem nie jest już stworzenie samej technologii, której rozwój w omawianym obszarze jest błyskawiczny i pozwala na jazdę bez kierowcy czy operatora. Kwestiami kluczowymi z perspektywy rozwoju tego typu usług stają się aktualne uwarunkowania prawne oraz powiązane z nimi zagadnienia społeczne, a także wpływ mobilności autonomicznej na funkcjonowanie miasta.

Kwestie prawne to przede wszystkim adaptacja przepisów, w tym – rozwiązania szczegółowe, takie jak uregulowanie odpowiedzialności za ewentualne szkody spowodowane przez pojazdy bez kierowcy.

Wyzwaniem jest także aspekt społeczny – gdy przeprowadzano testy autonomicznego busa w Gdańsku, pytano pasażerów m.in. o poczucie strachu (własnego, ale też członków rodziny) przed podróżą w pełni zautomatyzowanym pojazdem. Obie sfery wymagają prac przygotowawczych, to jednak ostatni moment na zmianę prawa czy na działania społeczne – upowszechnienie się usług mobilności autonomicznej czeka nas już naprawdę wkrótce.

Kwestią fundamentalną jest wpływ nowej technologii na miasto. Zazwyczaj podkreśla się zalety mobilności autonomicznej, takie jak ograniczenie liczby wypadków czy emisji spalin. Ważne jednak, aby na tę technologię spojrzeć z perspektywy całego miasta.

Zupełnie niekontrolowany proces zastępowania tradycyjnych samochodów pojazdami autonomicznymi mógłby wpłynąć m.in. na znaczny wzrost natężenia ruchu, np. na tworzenie się korków w godzinach porannych nie tylko – jak dotychczas – w drodze do centrum, lecz także w kierunku odwrotnym. Dlaczego? Pojazdy autonomiczne mogłyby wjeżdżać do miasta, odstawiać właścicieli do miejsc ich pracy, a następnie wracać same do „domów” zlokalizowanych poza centrum – pozwoliłoby to na uniknięcie opłat za parkowanie. Z jednej strony pozbawiłoby to miasta istotnej metody kontrolowania ruchu wewnątrz nich (strefy płatnego parkowania), z drugiej – znacznie zwiększyłoby natężenie ruchu w obu kierunkach.

Masowe wdrożenie pojazdów autonomicznych będzie także wymagać zupełnie innego projektowania budynków i przestrzeni dookoła nich, przede wszystkim – wyznaczania stref do wsiadania i wysiadania z pojazdów autonomicznych. Wydzielenie punktów służących do



wsiadania i wysiadania z autonomicznych taksówek okazało się jednym z głównych wyzwań podczas wdrażania tej technologii w San Francisco.

Głównym wyzwaniem *smart mobility*², nie tylko w obszarze mobilności autonomicznej, jest dziś integracja – i spojrzenie na poszczególne technologie z perspektywy funkcjonowania całego miasta. Z tego punktu widzenia najważniejsze jest, aby nie wdrażać projektów, których nie można zintegrować z innymi miejskimi systemami (tak jak miało to miejsce z wieloma wdrożonymi w Polsce systemami sterowania ruchem, w których nie można było nawet np. wymieniać danych z innymi miejskimi systemami).

Jednocześnie należy pamiętać, że technologia to jedynie narzędzie, a nie – cel sam w sobie. Stąd też np. w Singapurze długo nie wspierano pojazdów elektrycznych. Wskazywano tam, że nie rozwiązują one kluczowego problemu miasta, czyli zajmowania przestrzeni przez samochody – bez względu na ich źródło napędu. Przy wdrażaniu nowych rozwiązań *smart mobility* musimy docenić aspekty prawne i społeczne. Dlatego tak ważne jest testowanie technologii, nawet jeśli na początkowym etapie nie spełnia ona faktycznie swojej misji transportowej.

Na podstawie: Aleksander Orłowski, *Samochody autonomiczne i pojazdy współdzielone. Jak będziemy się poruszać w mieście przyszłości?*, www.gov.pl

¹ Mobilność autonomiczna – kierowanie pojazdem przez sztuczną inteligencję, bez udziału kierowcy.

² *Smart mobility* – inteligentny transport.

Tekst 2.

Tomasz Neumann

Perspektywy wykorzystania pojazdów autonomicznych w transporcie drogowym w Polsce

Pojawienie się pojazdów autonomicznych będzie miało odzwierciedlenie w sposobie zagospodarowania przestrzeni. Obecnie w wielu miastach panuje model, w którym najgęstszą zabudowę stanowi centrum miasta otoczone przedmieściami o mniejszej gęstości, a te z kolei są otoczone przez osiedla podmiejskie o niskiej gęstości. Wprowadzenie pojazdów autonomicznych mogłoby zmienić ten model. Ludzie chętniej zdecydowaliby się na zakup ziemi czy mieszkania na obszarach bardziej oddalonych od miast, gdyby mniej uciążliwe stało się codzienne dojeżdżanie do miejsc pracy, szkół itd. Podobnie jak rozwój motoryzacji na początku XX wieku sprawił, że pojawiły się przedmieścia i osiedla pozamiejskie, tak pojazdy autonomiczne mogą doprowadzić do powstania jeszcze bardziej rozproszonej struktury miast.

Kiedy pojazd jest w stanie sam przyjechać na wskazane miejsce, parkowanie w pobliżu miejsca zamieszkania czy pracy nie będzie konieczne. Pojazdy mogłyby być przechowywane w centralnych lokalizacjach, z których dojeżdżałyby w razie potrzeby. Centra biznesowe czy handlowe mogłyby pozbyć się uciążliwej i rozległej przestrzeni parkingowej na rzecz niewielkich placów do wysadzania i odbioru pasażerów. Problem parkowania w miastach jest bardzo istotny, skoro według przeprowadzonych badań samochody pasażerskie 95% swojego cyklu życiowego spędzają na parkingu. W takiej sytuacji zasadne jest poszukiwanie bardziej efektywnych rozwiązań w zakresie zagospodarowania przestrzeni parkingowej na rzecz zwiększenia przestrzeni użytkowej. Wszystkie te korzyści mogłyby zostać spotęgowane wskutek zmniejszenia się całkowitej liczby poruszających się pojazdów.

Zmieni się również wygląd infrastruktury drogowej. W razie całkowitego zastąpienia pojazdów konwencjonalnych pojazdami autonomicznymi zniknie konieczność stosowania sygnalizacji świetlnej, znaków i innych elementów. Zostaną one zastąpione cyfrowymi wersjami w chmurze. Pojazdy, bazujące na informacjach tam zgromadzonych, same będą dostosowywać prędkość do warunków na drodze.

Jedną z najbardziej znaczących przewidywanych korzyści jest związana z potencjałem, jaki oferuje wprowadzenie pojazdów autonomicznych w odniesieniu do rozwoju uniwersalnego i wydajnego systemu transportu publicznego. W obecnych czasach pociągi mogą przewozić dużą liczbę pasażerów, ale tylko między stacjami, co oznacza, że większość ludzi musi podróżować z domu i z miejsca pracy do stacji za pomocą innych środków transportu. Ta niedogodność jest często wystarczająca, aby zniechęcić ludzi do korzystania z pociągów i z komunikacji publicznej. Połączenie sieci kolejowej z flotą pojazdów autonomicznych autobusów i minibusów obsługujących pasażerów przybywających i odjeżdżających z każdej stacji może pokonać tę barierę. Pasażerowie, którzy wyruszałiby w podróż pociągiem, mogliby zamówić za pomocą aplikacji również przejazd autonomicznym autobusem. System rezerwacji grupowałby osoby, które mają podobne trasy, i przypisywał je do konkretnego autobusu, który by je odbierał i wysadzał w określonym miejscu. Połączone w ten sposób pociągi i pojazdy autonomiczne mogą oferować usługi *door to door*¹, dzięki czemu pokonałyby jednocześnie problem ostatniej mili (czyli końcowy etap podróży), który obecnie stanowi wyzwanie dla transportu publicznego.

Konkludując: pojazdy autonomiczne mogą przynieść pozytywne skutki dla polskiego transportu. Tyle że jedynie pod warunkiem spełnienia wszystkich niezbędnych wymagań.

Na podstawie: Tomasz Neumann, *Perspektywy wykorzystania pojazdów autonomicznych w transporcie drogowym w Polsce*, „Autobusy – Technika, Eksploatacja, Systemy Transportowe”, www.inw-spatinum.pl

¹ *Door to door* (ang.) – od drzwi do drzwi.

Zadanie 1. (0–2)

Oceń prawdziwość podanych stwierdzeń odnoszących się do tekstu Aleksandra Orłowskiego oraz do tekstu Tomasza Neumanna. Zaznacz P, jeśli stwierdzenie jest prawdziwe, albo F – jeśli jest fałszywe.

1.	W tekście 1. wyrażono przekonanie, że pojazdy autonomiczne jeżdżą bezkolizyjnie.	P	F
2.	Z tekstu 2. wynika, że integracja pojazdów autonomicznych z innymi środkami transportu publicznego jest niemożliwa.	P	F
3.	Z obu tekstów wynika, że wprowadzenie pojazdów autonomicznych oznacza jedynie zalety.	P	F



Zadanie 2. (0–1)

Na podstawie tekstu Tomasza Neumanna podaj dwie korzyści wynikające z wprowadzenia pojazdów autonomicznych do transportu publicznego.

1)

.....

2)

.....

Zadanie 3. (0–1)

Aleksander Orłowski stwierdza, że pojazdy autonomiczne przyczynią się do zwiększenia natężenia ruchu w mieście. Czy w tekście Tomasza Neumana ocena wpływu pojazdów autonomicznych na natężenie ruchu w mieście jest taka sama? Uzasadnij odpowiedź.

.....

.....

.....

.....

.....

Zadanie 4. (0–2)

Spośród podanych określeń A–E wybierz i zaznacz dwa, które charakteryzują zarówno język tekstu Aleksandra Orłowskiego, jak i język tekstu Tomasza Neumanna.

- A. użycie czasowników w pierwszej osobie liczby mnogiej
- B. posługiwanie się pytaniami retorycznymi
- C. stosowanie trybu przypuszczającego
- D. wykorzystywanie wyrazów obcych
- E. nagromadzenie wykrzyknień

Część 2. Test historycznoliteracki

Wykonaj zadania. Odpowiadaj tylko **własnymi słowami** – chyba że w zadaniu polecono inaczej. Udzielaj tyłu odpowiedzi, o ile Cię poproszono.

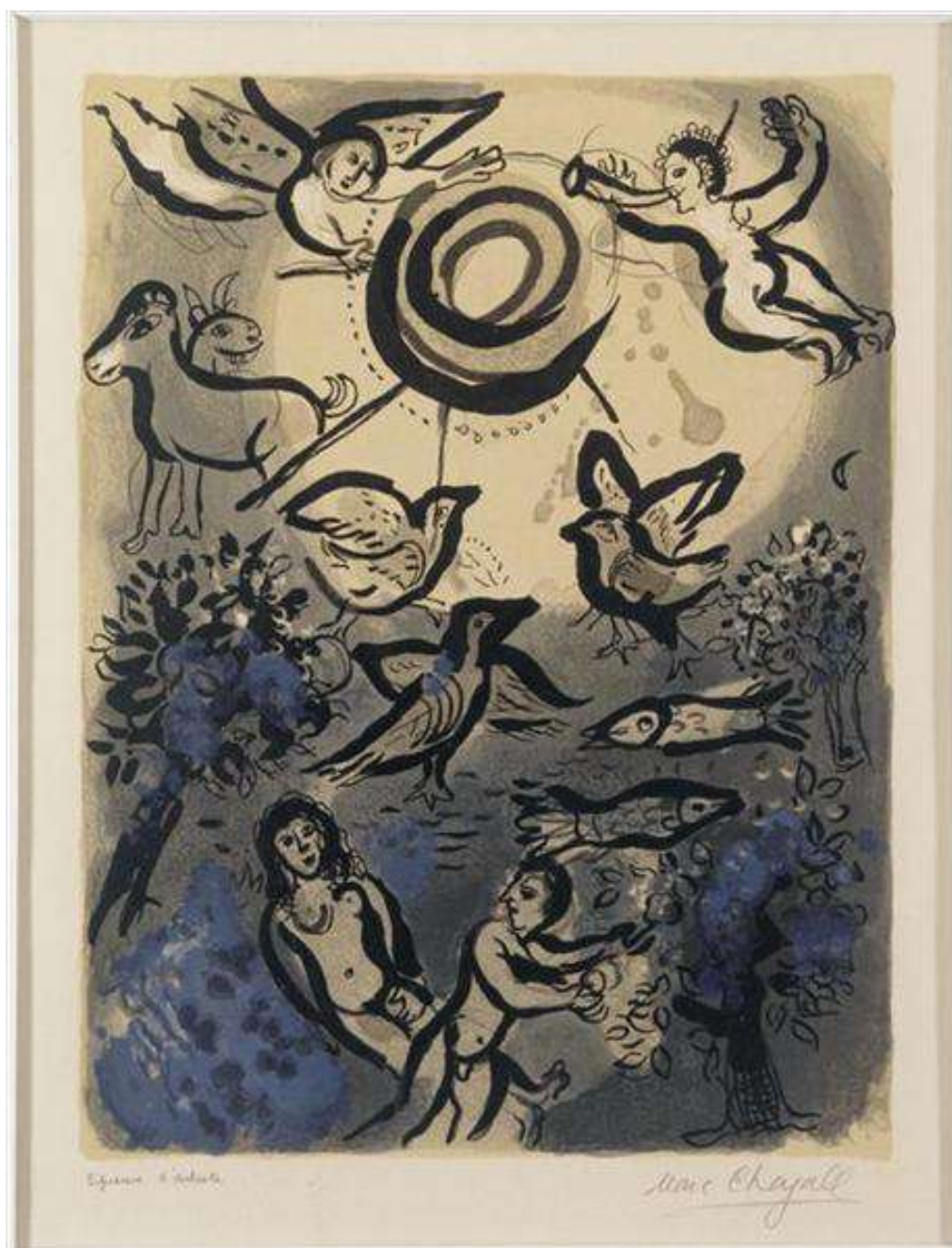
Zadanie 6. (0–1)

Zapoznaj się z poniższymi tekstami.

Tekst 1.

Marc Chagall

Stworzenie świata



Marc Chagall, *Stworzenie świata*, www.wikiart.org

Tekst 2.

Księga Rodzaju

²⁴Potem Bóg rzekł: «Niechaj ziemia wyda istoty żywe różnego rodzaju: bydło, zwierzęta pełzające i dzikie zwierzęta według ich rodzajów!». I stało się tak: ²⁵Bóg uczynił różne rodzaje dzikich zwierząt, bydła i wszelkich zwierząt pełzających po ziemi. I widział Bóg, że były dobre.

²⁶A wreszcie rzekł Bóg: «Uczyńmy człowieka na Nasz obraz, podobnego Nam. Niech panuje nad rybami morskimi, nad ptactwem podniebnym, nad bydłem, nad ziemią i nad wszystkimi zwierzętami pełzającymi po ziemi!».

²⁷Stworzył więc Bóg człowieka na swój obraz, na obraz Boży go stworzył: stworzył mężczyznę i niewiastę.

²⁸Po czym Bóg im błogosławił, mówiąc do nich: «Bądźcie płodni i rozmnażajcie się, abyście zaludnili ziemię i uczynili ją sobie poddaną; abyście panowali nad ptactwem podniebnym, nad rybami morskimi i nad wszystkimi zwierzętami pełzającymi po ziemi».

Pismo Święte Starego i Nowego Testamentu, Poznań 2016.

Czy miejsce człowieka w hierarchii stworzenia ukazane na obrazie Marca Chagalla jest zgodne z miejscem człowieka w hierarchii stworzenia przedstawionym we fragmencie *Księgi Rodzaju*? Uzasadnij odpowiedź.

.....

.....

.....

.....

.....

Zadanie 7. (0–1)

Przeczytaj podaną definicję wyrazu *hybris* oraz poniższy fragment utworu literackiego.

Hybris – w tragedii antycznej zarozumiałość i zuchwałość bohatera, uniemożliwiająca mu właściwe rozpoznanie sytuacji, w której się znalazł.

Na podstawie: *Słownik terminów literackich*, red. Janusz Sławiński, Wrocław 2002.

Sofokles

Antygona

PRZODOWNIK CHÓRU

O panie, mnie już od dawna się roi,
Że się bez bogów przy tym nie obeszło.



KREON

Milcz, jeśli nie chcesz wzbudzić mego gniewu,
I prócz starości ukazać głupoty!
Bo brednie pleciesz, mówiąc, że bogowie
O tego trupa na ziemi się troszczą.
Czyżby z szacunku, jako dobroczyńcę,
Jego pogrzebli, jego, co tu wtargnął,
Aby świątynie i ofiarne dary
Zburzyć, spustoszyć ich ziemię i prawa?
Czyż według ciebie bóstwa czczą zbrodniarzy?
O nie, przenigdy! Lecz tego tu miasta
Ludzie już dawno, przeciw mnie szemrając,
Głową wstrząsali i jarzmem ukrycie
Przeciw moym rządóm i mojej osobie.

Sofokles, *Antygona*, tłum. Kazimierz Morawski, Wrocław 1999.

Odwołując się do zacytowanego fragmentu *Antygony* oraz do całego dramatu Sofoklesa, wyjaśnij, na czym polega *hybris* Kreona.

.....

.....

.....

.....

.....

Zadanie 8. (0–2)

Przeczytaj poniższy fragment utworu literackiego.

William Szekspir

Makbet

ZJAWISKO

Makbet! bądź mężny, nieugięty, srogi,
Gardź siłą ludzką i skrytymi wrogami,
Z tych bowiem, których rodziła kobieta,
Nikt potężnego nie zmoże Makbeta. [...]
Bądź jak lew śmiały, dumny, przedsiębiorczy;
Nie tknie Makbeta żaden cios morderczy,
Póki las Birnam¹ ku dunzynańskiemu
Wzgórz² nie pójdzie walczyć przeciw niemu.

¹ Las Birnam – las rosnący na wzgórzu w pobliżu Dunzynane.

² Dunzynańskie wzgórze – wzgórze Dunzynane, na którym znajdował się zamek Makbeta.

William Szekspir, *Makbet*, [w:] tegoż, *Tragedie*, tłum. Józef Paszkowski, Leon Ulrich, Warszawa 1980.

Podaj dwa wydarzenia z *Makbeta* Williama Szekspira świadczące o tym, że spełniła się przepowiednia zawarta w zacytowanym fragmencie tego utworu.

1)

.....

.....

2)

.....

.....

Zadanie 9. (0–1)

Przeczytaj poniższy utwór literacki.

Ignacy Krasicki

Paw i orzeł

Paw się dął, lskniące¹ pióra gdy wspaniale toczył,
Orzeł górnio bujając², gdy go w locie zoczył,
Rozśmiał się i przeleciał. Wrzasnął paw – w śmiech ptacy.
„Nie znają się – powtarzał – na rzeczach, prostacy”.
„Znają się – rzekł mu orzeł – wdzięk cenić umieją,
Ale gardzą przysadą³ i z dumnych się śmieją”.

Ignacy Krasicki, *Paw i orzeł*, [w:] tegoż, *Dzieła zebrane*, tom 2, *Zbiory wierszy*, Poznań 2019.

¹ Lskniący – lśniący.

² Górnio bujając – wysoko latając.

³ Przysada – nadmiar.

Wyjaśnij, na czym polega alegoryczność bajki *Paw i orzeł* Ignacego Krasickiego.

.....

.....

.....

.....

.....



Zadanie 10.

Przeczytaj poniższy fragment utworu literackiego.

Bolesław Prus

Lalka

– O, ma pan, jaka to oryginalna kobieta z tej prezesowej – rzekł Ochocki, wskazując na sztachety. – Widzi pan te pałace?... To wszystko czworniaki, mieszkania parobków. A tamten dom – to ochrona dla parobcząt; bawi się ich ze trzydzieści sztuk, wszystkie umyte i oblatane jak książątka. A ta znowu willa to przytułek dla starców, których w tej chwili jest czworo; uprzyjemniają sobie wakacje, czyszcząc włosień na materace do gościnnych pokoiów. Tułałem się po rozmaitych okolicach kraju i wszędzie widziałem, że parobcy mieszkają jak świnię, a ich dzieci harczą po błocie jak prosięta. Ale kiedym tu pierwszy raz zajechał, przetarłem oczy. Zdawało mi się, że jestem na wyspie Utopii¹ albo na kartce nudnego a cnotliwego romansu, w którym autor opisuje, jakimi szlachcice być powinni, lecz jakimi nigdy nie będą.

Bolesław Prus, *Lalka*, Wrocław 2019.

¹ Utopia – fikcyjna kraina szczęścia, w której żyje idealnie zorganizowane społeczeństwo.

Zadanie 10.1. (0–1)

Podaj nazwę epoki literackiej, w której jednym z haseł programowych była praca u podstaw.

.....

Zadanie 10.2. (0–1)

Na podstawie powyższego fragmentu *Lalki* Bolesława Prusa wyjaśnij, na czym polegała praca u podstaw.

.....

.....

.....

.....

.....

Zadanie 11. (0–2)

Przeczytaj poniższy fragment utworu literackiego.

Władysław Stanisław Reymont

Chłopi

Szli gospodarze co biedniejsi, szły kobiety, szły parobki i dziewczyny, i komornicy¹ też szli, a i biedota sama, najemnicy² także ciągnęli, bo jarmark to był ten, na którym godzono się do robót i zmieniano służby.

Kto co kupić, kto sprzedać, a jensi byle jarmarku użyć.

Któryen wiódł na postronku krowinę albo i ciołaka³, kto zaś gnał przed sobą maciorę z prosiętami, co ino pokwikały i rwały się tak, że trza je było ciągiem oganiać i stróżować, bych pod wozy nie wpadły; jenszy człapał się na szkapie; drugie oganiały wystrzyżone barany, gdzieniegdzie zaś bielito się stadko gęsi z podwiązanymi skrzydłami, to grzebieniaste koguty wyzierały spod zapasek kobiecych...

Władysław Stanisław Reymont, *Chłopi*, t.1, Kraków 2016.

¹ Komornik – chłop niemający własnej ziemi ani domu, mieszkający u gospodarza i wykonujący dla niego różne prace.

² Najemnik – w gospodarstwie: człowiek najmowany dla wykonania określonej pracy (np. do żniwa).

³ Ciołak, ciołek – młody byczek.

Wyjaśnij, na czym polega i czemu służy dialektyzacja zastosowana w podanym fragmencie *Chłopów* Władysława Stanisława Reymonta.

.....

.....

.....

.....

.....

.....

.....

Zadanie 12. (0–1)

Wyjaśnij znaczenie tytułu powieści Stefana Żeromskiego *Przedwiośnie*, odwołując się do wizji niepodległego państwa polskiego zaprezentowanej przez Szymona Gajowca.

.....

.....

.....

.....

.....



Zadanie 13. (0–2)

Przeczytaj poniższy fragment utworu literackiego.

Krzysztof Kamil Baczyński

Pokolenie

[...]

Ziemia owoców pełna po brzegi
kipi sytością jak wielka misa.
Tylko ze świerków na polu zwisa
głowa obcięta strasząc jak krzyk. [...]

Ogromne nieba suną z warkotem.
Ludzie w snach ciężkich jak w klatkach krzyczą.
Usta ściśnięte mamy, twarz wilczą,
czuwając w dzień, słuchając w noc.

Pod ziemią drażą strumyki – słyhać –
krew tak nabiera w żyłach milczenia,
ciągną korzenie krew, z liści pada
rosa czerwona. I przestrzeń wzdycha.

22 VII 43 r.

Krzysztof Kamil Baczyński, *Pokolenie*, [w:] tegoż, *Ten czas. Wiersze zebrane*, Wrocław 1989.

Oceń prawdziwość podanych stwierdzeń odnoszących się do fragmentu wiersza Krzysztofa Kamila Baczyńskiego. Zaznacz P, jeśli stwierdzenie jest prawdziwe, albo F – jeśli jest fałszywe.

1.	W pierwszej z zacytowanych strof świat został ukazany na zasadzie przeciwieństwa.	P	F
2.	Nagromadzenie przeniósni w drugiej i trzeciej z zacytowanych strof podkreśla grozę wojny.	P	F
3.	Porównania zastosowane w powyższym fragmencie wpływają na plastyczność opisu.	P	F

Zadanie 14. (0–1)

Przeczytaj poniższy fragment utworu literackiego.

Marek Nowakowski

Górą „Edek”

A „Edek”, bo on to był, sunął jak wieża obłędnicza i z wysokości swoich 180 przeszło centymetrów patrzył przed siebie – wcale nie widząc tego cherlaka w okularach. Wymusił i zdobył miejsce dla swego forda. Teraz parł do następnego celu. Zniknął w pobliskiej bramie, opatrzonej tabliczkami z nazwami firm i przedstawicielstw handlowych.

Marek Nowakowski, *Górą „Edek”*, [w:] tegoż, *Prawo prerii*, Warszawa 1999.

Wyjaśnij, jaką ocenę relacji społecznych zawiera opowiadanie *Górą „Edek”* Marka Nowakowskiego. Odpowiedź zilustruj sytuacją z tej lektury.

.....

.....

.....

.....

.....

Zadanie 15.

Przeczytaj poniższy fragment utworu literackiego.

Ryszard Kapuściński

Podróże z Herodotem

Indie były moim pierwszym spotkaniem z innością, odkryciem nowego świata. To spotkanie nadzwyczajne, fascynujące, było jednocześnie wielką lekcją pokory. Tak, świat uczy pokory. Bo wróciłem z tej podróży zawstydzony swoją niewiedzą, nieoczytaniem, ignorancją. Przekonałem się, że inna kultura nie odsłoni nam swoich tajemnic na proste skinienie ręki i że do spotkania z nią trzeba się długo i solidnie przygotowywać.

Pierwszą reakcją na tę naukę, z której wynikała konieczność wielkiej pracy nad sobą, była ucieczka w kraj, powrót do miejsc znanych, swojskich, rodzinnych, do języka, który był moim, do świata znaków i symboli rozumianych od razu, bez wstępnych studiów. Próbowałem zapomnieć o Indiach, bo były moją porażką: ich ogrom i różnorodność, nędza i bogactwo, zagadkowość i niezrozumiałość przytłoczyły mnie, oszołomiły i pokonały.

Ryszard Kapuściński, *Podróże z Herodotem*, Warszawa 2020.



Zadanie 15.1. (0–1)

Na podstawie podanego fragmentu *Podróży z Herodotem* Ryszarda Kapuścińskiego wyjaśnij, jak autor ocenił siebie jako podróżującego do Indii i z czego wynikała taka ocena.

.....

.....

.....

.....

.....

Zadanie 15.2. (0–1)

Z powyższego fragmentu *Podróży z Herodotem* wypisz dwa sformułowania o charakterze wartościującym, wyrażające autoocenę Ryszarda Kapuścińskiego jako podróżującego do Indii.

.....

.....

.....

BRUDNOPIS (*nie podlega ocenie*)



JĘZYK POLSKI

Poziom podstawowy

Arkusz 1. (testy)

Formuła 2023



JĘZYK POLSKI

Poziom podstawowy

Arkusz 1. (testy)

Formuła 2023



JĘZYK POLSKI

Poziom podstawowy

Arkusz 1. (testy)

Formuła 2023



WYPEŁNIA ZDAJĄCY

KOD

--	--	--

PESEL

--	--	--	--	--	--	--	--	--	--	--	--

Miejsce na naklejkę.

Sprawdź, czy kod na naklejce to
M-100.

Jeżeli tak – przyklej naklejkę.
Jeżeli nie – zgłoś to nauczycielowi.

Egzamin maturalny

Formuła 2023

JĘZYK POLSKI

ARKUSZ

2

Poziom podstawowy

Arkusz 2. (wypracowanie)

Symbol arkusza

MPOP-P2-**100**-2506

DATA: **3 czerwca 2025 r.**

GODZINA ROZPOCZĘCIA: **9:00**

CZAS TRWANIA: **240 minut**

(łącznie na rozwiązanie testów i napisanie wypracowania)

LICZBA PUNKTÓW DO UZYSKANIA ZA ARKUSZ 2. (WYPRACOWANIE): **35**

Przed rozpoczęciem pracy z arkuszem egzaminacyjnym

1. Sprawdź, czy nauczyciel przekazał Ci **dwa właściwe arkusze egzaminacyjne**, tj. arkusze we **właściwej formule**, z **właściwego przedmiotu na właściwym poziomie**, oznaczone **1** i **2** – jeden z testami, drugi z wypracowaniem.
2. Jeżeli przekazano Ci **niewłaściwe** arkusze – natychmiast zgłoś to nauczycielowi. Nie rozrywaj banderol.
3. Jeżeli przekazano Ci **właściwe** arkusze – rozerwij banderole po otrzymaniu takiego polecenia od nauczyciela. Zapoznaj się z instrukcją na stronie 2.





Instrukcja dla zdającego

1. Sprawdź, czy ten arkusz egzaminacyjny (z wypracowaniem) zawiera 14 stron.
Ewentualny brak zgłoś przewodniczącemu zespołu nadzorującego egzamin.
2. Na pierwszej stronie arkusza oraz na karcie odpowiedzi wpisz swój numer PESEL i przyklej naklejkę z kodem.
3. W wyznaczonym miejscu zapisz numer tematu wybranego do realizacji.
4. Wypracowanie zapisz w miejscu na to przeznaczonym.
5. Pisz czytelnie. Używaj długopisu/pióra tylko z czarnym tuszem/atramentem.
6. Nie używaj korektora, a błędne zapisy wyraźnie przekreśl.
7. Nie wpisuj żadnych znaków w części przeznaczonej dla egzaminatora.
8. Pamiętaj, że zapisy w brudnopisie nie będą oceniane.



Lista lektur obowiązkowych (zgodna z podstawą programową z 2024 r.), do których można się odwołać w wypracowaniu

Zakres podstawowy

Biblia, w tym fragmenty *Księgi Rodzaju*, *Księgi Hioba*, *Księgi Koheleta*, *Księgi Psalmów*,
Apokalipsy św. Jana

Jan Parandowski, *Mitologia*, cz. I *Grecja*

Homer, *Iliada* (fragmenty)

Sofokles, *Antygona*

Lament świętokrzyski (fragmenty)

Rozmowa Mistrza Polikarpa ze Śmiercią (fragmenty)

Pieśń o Rolandzie (fragmenty)

William Szekspir, *Makbet*

Molier, *Skąpiec*

Ignacy Krasicki, wybrana satyra

Adam Mickiewicz, wybrane ballady, w tym *Romantyczność*, *Dziady* cz. III

Bolesław Prus, *Lalka*

Henryk Sienkiewicz, *Potop* (fragmenty)

Fiodor Dostojewski, *Zbrodnia i kara*

Stanisław Wyspiański, *Wesele*

Władysław Stanisław Reymont, *Chłopi* (fragmenty)

Stefan Żeromski, *Przedwiośnie*

Witold Gombrowicz, *Ferdydurke* (fragmenty)

Tadeusz Borowski, *Proszę państwa do gazu*

Gustaw Herling-Grudziński, *Inny świat* (fragmenty)

Hanna Krall, *Zdażyć przed Panem Bogiem*

Albert Camus, *Dżuma*

George Orwell, *Rok 1984*

Sławomir Mrożek, *Tango*

Marek Nowakowski, *Górą „Edek”* (z tomu *Prawo prerii*)

Andrzej Stasiuk, *Miejsce* (z tomu *Opowieści galicyjskie*)

Olga Tokarczuk, *Profesor Andrews w Warszawie* (z tomu *Gra na wielu bębenkach*)

Ryszard Kapuściński, *Podróże z Herodotem* (fragmenty)

Ponadto z zakresu szkoły podstawowej

Ignacy Krasicki, bajki

Adam Mickiewicz, *Dziady* cz. II, *Pan Tadeusz* (księgi: I, II, IV, X, XI, XII)

Aleksander Fredro, *Zemsta*

Juliusz Słowacki, *Balladyna*

Zakres rozszerzony

Homer, *Odyseja* (fragmenty)

Dante Alighieri, *Boska Komedia* (fragmenty)

Jan Kochanowski, *Treny* (jako cykl poetycki)

William Szekspir, *Hamlet*

Juliusz Słowacki, *Kordian*

realistyczna lub naturalistyczna powieść europejska (Honoré de Balzac, *Ojciec Goriot*)

lub Charles Dickens, *Klub Pickwicka*, lub Mikołaj Gogol, *Martwe dusze*, lub Gustaw Flaubert, *Pani Bovary*)
Franz Kafka, *Proces* (fragmenty)
Michaił Bułhakow, *Mistrz i Małgorzata*
Stanisław Ignacy Witkiewicz, *Szewcy*
Bruno Schulz, wybrane opowiadania z tomu *Sklepy cynamonowe*
Tadeusz Konwicki, *Mała Apokalipsa*
Janusz Głowacki, *Antygona w Nowym Jorku*
Sławomir Mrożek, wybrane opowiadanie
wybrany esej Gustawa Herlinga-Grudzińskiego, Zbigniewa Herberta

Inne lektury obowiązkowe (zgodne z podstawą programową z 2018 r.), do których również można się odwołać w wypracowaniu

Zakres podstawowy

Legenda o św. Aleksym (fragmenty)
Kwiatki świętego Franciszka z Asyżu (fragmenty)
Gall Anonim, *Kronika polska* (fragmenty)
Jan Kochanowski, *Odprawa posłów greckich*
Piotr Skarga, *Kazania sejmowe* (fragmenty)
Jan Chryzostom Pasek, *Pamiętniki* (fragmenty)
William Szekspir, *Romeo i Julia*
Adam Mickiewicz, *Konrad Wallenrod*
Zygmunt Krasiński, *Nie-Boska Komedia*
Bolesław Prus, *Z legend dawnego Egiptu*
Eliza Orzeszkowa, *Gloria victis*
Stefan Żeromski, *Rozdzióbią nas kruki, wrony...*
Tadeusz Borowski, *Ludzie, którzy szli*
Józef Mackiewicz, *Droga donikąd* (fragmenty)
Marek Nowakowski, *Raport o stanie wojennym* (wybrane opowiadanie)
Jacek Dukaj, *Katedra* (z tomu *W kraju niewiernych*)
Antoni Libera, *Madame*

Ponadto z zakresu szkoły podstawowej

Adam Mickiewicz, *Pan Tadeusz*

Zakres rozszerzony

Arystoteles, *Poetyka, Retoryka* (fragmenty)
Platon, *Państwo* (fragmenty)
Arystofanes, *Chmury*
Wergiliusz, *Eneida* (fragmenty)
św. Augustyn, *Wyznania* (fragmenty)
św. Tomasz z Akwinu, *Summa teologiczna* (fragmenty)
François Rabelais, *Gargantua i Pantagruel* (fragmenty)
Michel de Montaigne, *Próby* (fragmenty)
Juliusz Słowacki, *Lilla Weneda*
Stanisław Wyspiański, *Noc listopadowa*
Jorge Luis Borges, wybrane opowiadanie



Zadanie 16. (0–35)

Wybierz **jeden** z poniższych tematów i napisz wypracowanie.

- W wypracowaniu **rozważ problem** podany w temacie. **Przedstaw również swoje zdanie** i je **uzasadnij**.
- W rozważaniach **przedstaw argumenty**, odwołując się do **utworów literackich** oraz do wybranych **kontekstów** (np. historycznoliterackiego, literackiego, biograficznego, kulturowego, mitologicznego, biblijnego, religijnego, historycznego, filozoficznego, egzystencjalnego, politycznego, społecznego).
- Jednym z utworów literackich musi być **lektura obowiązkowa**, wybrana spośród lektur wymienionych na stronach 3 i 4 tego arkusza egzaminacyjnego.
- Twoja praca powinna liczyć co najmniej **300 wyrazów**.

Temat 1.

Relacje międzypokoleniowe w życiu jednostki i społeczności.

W pracy odwołaj się do:

- **lektury obowiązkowej** – wybranej spośród lektur wymienionych na stronach 3 i 4 tego arkusza egzaminacyjnego
- **innego utworu literackiego** – może to być również utwór poetycki
- **wybranych kontekstów**.

Temat 2.

Poszukiwanie szczęścia a poczucie spełnienia.

W pracy odwołaj się do:

- **lektury obowiązkowej** – wybranej spośród lektur wymienionych na stronach 3 i 4 tego arkusza egzaminacyjnego
- **innego utworu literackiego** – może to być również utwór poetycki
- **wybranych kontekstów**.

WYPACOWANIE

na temat nr

Miejsce dla egzaminatora

.....

.....

.....

Miejsce dla egzaminatora

Tabele wypełnia egzaminator!

		<i>Jeżeli 0 pkt – wskaż powód.</i>					
1.	Spełnienie formalnych warunków polecenia	0	1	<i>Błąd kardynalny.</i>	<i>Brak lektury obowiązkowej.</i>	<i>Nie dotyczy problemu.</i>	<i>Nie jest wypowiedzią argumentacyjną.</i>

												<i>Liczba błędów rzeczowych</i>	OGÓŁEM KLIK
2.	Kompetencje literackie i kulturowe	0	1	2	3	4	5	6	7	8			
		9	10	11	12	13	14	15	16				

3a	Struktura wypowiedzi	0	1	2	3
-----------	-----------------------------	---	---	---	---

		<i>Liczba błędów w spójności</i>				
3b	Spójność wypowiedzi		0	1	2	3

3c	Styl wypowiedzi	0	1
-----------	------------------------	---	---

		<i>Liczba błędów językowych</i>								
4a	Zakres i poprawność środków językowych		0	1	2	3	4	5	6	7

		<i>Liczba błędów ortograficznych</i>			
4b	Poprawność ortograficzna		0	1	2

		<i>Liczba błędów interpunkcyjnych</i>			
4c	Poprawność interpunkcyjna		0	1	2

BRUDNOPIS (*nie podlega ocenie*)



JĘZYK POLSKI

Poziom podstawowy

Arkusz 2. (wypracowanie)

Formuła 2023



JĘZYK POLSKI

Poziom podstawowy

Arkusz 2. (wypracowanie)

Formuła 2023



JĘZYK POLSKI

Poziom podstawowy

Arkusz 2. (wypracowanie)

Formuła 2023

