

Arkusz zawiera informacje prawnie chronione do momentu rozpoczęcia egzaminu.

Układ graficzny © CKE 2013

**UZUPEŁNIA ZDAJĄCY**

**KOD**

--	--	--

**PESEL**

--	--	--	--	--	--	--	--	--	--	--	--	--	--	--	--	--	--	--	--

*miejsce  
na naklejkę*

**EGZAMIN MATURALNY  
Z WIEDZY O SPOŁECZEŃSTWIE**

**POZIOM PODSTAWOWY**

**10 MAJA 2019**

**Godzina rozpoczęcia:  
14:00**

**Czas pracy:  
120 minut**

**Liczba punktów  
do uzyskania: 100**

**Instrukcja dla zdającego**

1. Sprawdź, czy arkusz egzaminacyjny zawiera 23 strony (zadania 1–33). Ewentualny brak zgłoś przewodniczącemu zespołu nadzorującego egzamin.
2. Odpowiedzi zapisz w miejscu na to przeznaczonym przy każdym zadaniu.
3. Pisz czytelnie. Używaj długopisu/pióra tylko z czarnym tuszem/atramentem.
4. Nie używaj korektora, a błędne zapisy wyraźnie przekreśl.
5. Pamiętaj, że zapisy w brudnopisie nie będą oceniane.
6. Na tej stronie oraz na karcie odpowiedzi wpisz swój numer PESEL i przyklej naklejkę z kodem.
7. Nie wpisuj żadnych znaków w części przeznaczonej dla egzaminatora.



MWO-P1\_1P-192

### Zadanie 1. (4 pkt)

Formy demokracji bezpośredniej

**Opis 1.** Polega na udzieleniu na urzędowej karcie do głosowania pozytywnej lub negatywnej odpowiedzi na postawione pytanie lub pytania albo na dokonaniu wyboru między zaproponowanymi wariantami odpowiedzi.

**Opis 2.** Umożliwia określonej liczbie obywateli wniesienie projektu ustawy do parlamentu.

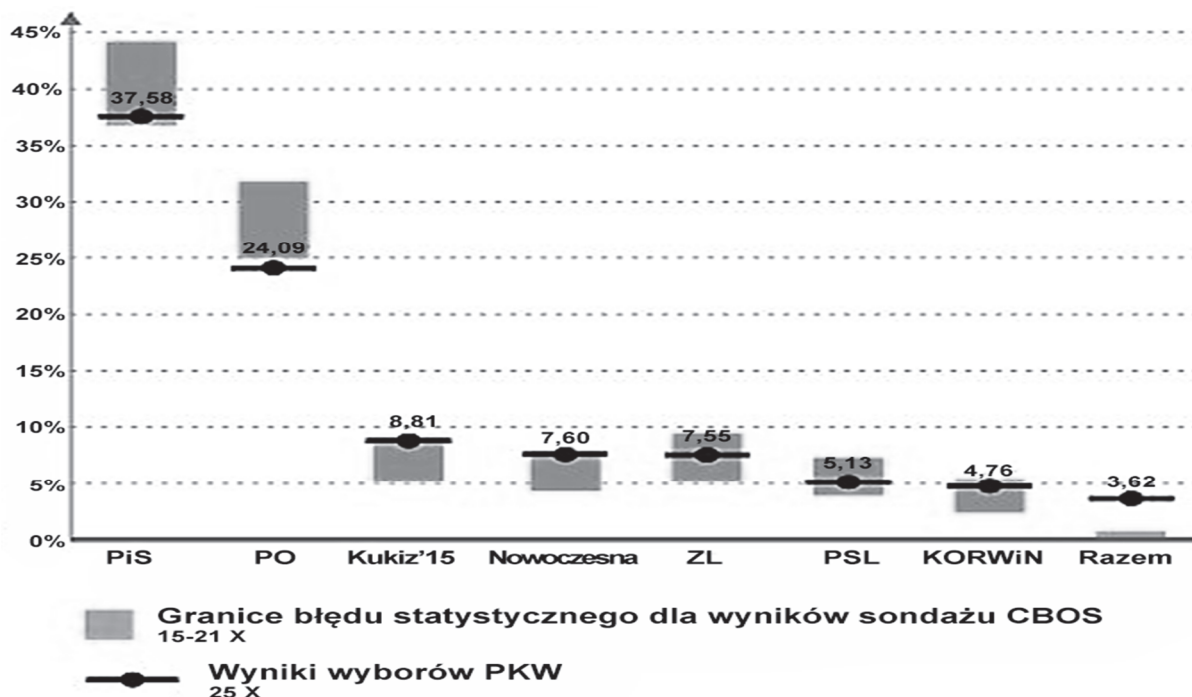
**Opis 3.** Umożliwia określonej liczbie obywateli uchylene – poprzez głosowanie – obowiązującego aktu prawnego.

Uzupełnij tabelę – do każdego opisu dopisz nazwę właściwej formy demokracji bezpośredniej i rozstrzygnij, czy forma ta jest stosowana w Rzeczypospolitej Polskiej.

Opis	Nazwa formy demokracji bezpośredniej	Stosowanie w Polsce (TAK lub NIE)
1.		
2.		
3.		

### Zadanie 2. (6 pkt)

Wykres. Wybory do Sejmu RP w 2015 roku



„CBOS News” 2015, nr 38.

2.1. Na podstawie wykresu podaj pełne nazwy trzech partii politycznych, których komitety wyborcze otrzymały największą liczbę miejsc w Sejmie RP.

- .....
- .....
- .....

**2.2. Rozstrzygnij, czy wszystkie zaprezentowane na wykresie partie, które sformowały niekoalicyjne komitety wyborcze, otrzymały subwencję z budżetu państwa. Swój wybór uzasadnij, odnosząc się do uregulowań prawnych oraz danych z materiału źródłowego.**

Rozstrzygnięcie – .....

Uzasadnienie – .....

**2.3. Podaj nazwę komitetu wyborczego, dla którego różnica – mierzona w procentach, a nie w punktach procentowych – między wynikiem uzyskanym a górną granicą błędu statystycznego w wyniku prognozowanym była największa.**

### **Zadanie 3. (2 pkt)**

Poglądy na temat pojmowania republiki

**Tekst 1.** Dwie wielkie różnice pomiędzy demokracją a republiką są następujące: pierwsza, iż w rządzie republikańskim sprawuje władzę mała liczba delegatów wybieranych przez resztę obywateli; druga, iż rząd ten może rozciągać swą władzę nad większą liczbą ludności i nad większym obszarem niż w systemie demokratycznym.

**Tekst 2.** „Republika” nie jest w ogóle formą rządów. Odnosi się to słowo wyłącznie do celu, spraw i przedsięwzięć, dla których rząd ma być powołany i którymi ma się zajmować: *res publica*, czyli sprawy publiczne albo publiczne dobro [...]. Rządy republikańskie [...] w naturalny sposób łączą się z systemem opartym na reprezentacji [...].

*Historia idei politycznych: wybór tekstów*, Warszawa 2001, t. II, s. 165–166, 180.

**Przedstaw podobieństwo i różnicę w postrzeganiu republiki w obu przytoczonych tekstach.**

Podobieństwo – .....

Różnica – .....

Wypełnia egzaminator	Nr zadania	1.	2.	3.
	Maks. liczba punktów	4	6	2
	Uzyskana liczba punktów			

#### Zadanie 4. (2 pkt)

O reżimie politycznym w jednym z państw europejskich

Rozporządzenia i dekryty prezydenta mają [...] bardzo dużą moc prawną w przeciwieństwie do aktów Zgromadzenia Narodowego. [...] Pluralizm socjalny i ekonomiczny istnieje, jednak nikt nie może jego podmiotom zagwarantować ochrony przed ingerencją państwa. [...] Media są silnie kontrolowane przez władzę. [...] [W]ładza stara się przekonać obywateli, że polityka to zadanie prezydenta. [...] Liczba funkcjonariuszy milicji i żołnierzy wojsk wewnętrznych jest zastraszająco wysoka. Ich głównym zadaniem [...] jest zapewnienie bezpieczeństwa prezydentowi, rozpędzanie manifestacji i mitingów opozycji [...].

[...]votes.org

**Rozstrzygnij, czy reżim polityczny opisany w tekście to totalitaryzm. Swój wybór uzasadnij.**

Rozstrzygnięcie – .....

Uzasadnienie – .....  
.....  
.....  
.....

#### Zadanie 5. (3 pkt)

**Uzupełnij fragment Kodeksu wyborczego obowiązującego w Rzeczypospolitej Polskiej – każdemu rodzajowi wyborów przyporządkuj odpowiednią liczbę. Odpowiedzi wybierz spośród: 18, 21, 25, 30, 35.**

Art. 11. § 1. Prawo wybieralności (bierne prawo wyborcze) ma:

- 1) w wyborach do Sejmu – obywatel polski mający prawo wybierania w tych wyborach, który najpóźniej w dniu wyborów kończy ..... lat;
- 2) w wyborach do Senatu – obywatel polski mający prawo wybierania w tych wyborach, który najpóźniej w dniu wyborów kończy ..... lat;
- 3) w wyborach Prezydenta Rzeczypospolitej – obywatel polski, który najpóźniej w dniu wyborów kończy ..... lat [...].

#### Zadanie 6. (3 pkt)

Przepisy prawne z jednej z polskich konstytucji

Art. 45.2. Posłowie mogą zwracać się do Prezesa Rady Ministrów i Ministrów z interpelacjami w sprawach dotyczących ich zakresu działania [...].

Art. 53.1. Każdy projekt ustawy, przez Sejm uchwalony, będzie przekazany Senatowi do rozpatrzenia.

2. Uchwałę Senatu, odrzucającą projekt lub wprowadzającą w nim zmiany, uważa się za przyjętą, jeżeli Sejm nie odrzuci jej większością 3/5 głosów.

Art. 54.2. Prezydent Rzeczypospolitej może w ciągu trzydziestu dni od otrzymania projektu ustawy zwrócić go Sejmowi z żądaniem ponownego rozpatrzenia, które może nastąpić nie wcześniej niż na najbliższej sesji zwyczajnej.

3. Jeżeli Izby Ustawodawcze większością ustawowej liczby posłów i senatorów uchwalą ponownie projekt bez zmian, Prezydent Rzeczypospolitej, stwierdziwszy podpisem moc ustawy, zarządzi jej ogłoszenie.

Art. 57.2. Ilekroć Konstytucja lub ustawy dla unormowania poszczególnej dziedziny z zakresu ustawodawstwa wymagają ustawy, dziedzina ta może być unormowana również dekretem Prezydenta Rzeczypospolitej [...].

Dz.U. [...], nr 30, poz. 227.

**6.1. Podaj różnice w udziale Prezydenta Rzeczypospolitej w stanowieniu prawa między rozwiązaniami z przytoczonych przepisów prawnych a przyjętymi w obecnie obowiązującej Konstytucji RP.**

- .....
- .....

**6.2. Podaj nazwę funkcji Sejmu RP, w ramach której organ ten mógł realizować kompetencje przedstawione w art. 45.2.**

### Zadanie 7. (3 pkt)

Fragment ogłoszenia o pracę w Gminnym Ośrodku Pomocy Społecznej w Urzędowie

Jednostka	Urząd Gminy Urzędów
Stanowisko	młodszy referent ds. świadczeń rodzinnych
Wykształcenie	wyższe magisterskie
Wymiar czasu pracy	pełny etat, 8 godzin dziennie, 40 godzin tygodniowo
Miejsce wykonywanej pracy	Gminny Ośrodek Pomocy Społecznej w Urzędowie, 23-250 Urzędów, ul. B. Dzikowskiego 1
Termin składania dokumentów	24-08-2012

www.bip.lublin.pl

**Oceń, czy poniższe informacje są prawdziwe. Zaznacz P, jeśli informacja jest prawdziwa, albo F – jeśli jest fałszywa.**

1.	Powyższe ogłoszenie musiało zostać podane do wiadomości publicznej przed 24 sierpnia 2012 roku.	P	F
2.	Powyższe ogłoszenie pochodzi z Dziennika Urzędowego „Monitor Polski”.	P	F
3.	Oferta złożona do powyższego ogłoszenia przez absolwenta studiów I stopnia zostanie odrzucona z przyczyn formalnych.	P	F

Wypełnia egzaminator	Nr zadania	4.	5.	6.	7.
	Maks. liczba punktów	2	3	3	3
	Uzyskana liczba punktów				

### Zadanie 8. (2 pkt)

Uzupełnij tabelę – wpisz nazwy właściwych organów samorządu terytorialnego w Rzeczypospolitej Polskiej.

Informacja	Nazwa instytucji
Kolegialna instytucja uchwałodawcza decydująca o powołaniu i odwołaniu marszałka województwa.	
Kolegialna instytucja wykonawcza, której przewodniczy marszałek województwa.	

### Zadanie 9. (2 pkt)

O decyzji w sprawie władz gminy Ostrowice (powiat drawski, woj. zachodniopomorskie)

Decyzja o odwołaniu władz Ostrowic została podjęta zgodnie z ustawą o samorządzie gminnym i w związku z nierokującą nadzieją na szybką poprawę i przedłużający się brak skuteczności w podejmowaniu działań publicznych przez organ gminy. Decyzję podjęła premier Beata Szydło na wniosek Ministra Spraw Wewnętrznych i Administracji RP. Jest to decyzja w sprawie gminy wiejskiej Ostrowice – najbardziej zadłużonej w województwie zachodniopomorskim. Na odwołanie się władze Ostrowic mają 30 dni.

Na podstawie: [www.portalsamorzadowy.pl](http://www.portalsamorzadowy.pl)

**Zaznacz poprawne dokończenia zdań.**

1. Organ, który objął władzę w gminie w wyniku decyzji wskazanej w tekście, to

- A. zarząd komisaryczny gminy Ostrowice.
- B. wojewoda zachodniopomorski.
- C. starosta powiatu drawskiego.
- D. wójt gminy Ostrowice.

2. Instytucja, która mogła rozpatrzyć ewentualne odwołanie władz Ostrowic od decyzji wskazanej w tekście, to

- A. Samorządowe Kolegium Odwoławcze w Koszalinie.
- B. Wojewódzki Sąd Administracyjny w Szczecinie.
- C. Sąd Apelacyjny w Szczecinie.
- D. Sąd Okręgowy w Koszalinie.

### Zadanie 10. (4 pkt)

Przepisy prawne z *Konstytucji Rzeczypospolitej Polskiej*

**Przepis 1.** [...] orzeka w sprawach [...] skargi konstytucyjnej [...].

**Przepis 2.** [...] kontroluje działalność organów administracji rządowej [...] z punktu widzenia legalności, gospodarności, celowości i rzetelności.

**Przepis 3.** [...] stoi na straży wolności i praw człowieka i obywatela określonych w Konstytucji oraz w innych aktach normatywnych.

**Przepis 4.** Przysługuje mu wyłączne prawo emisji pieniądza oraz ustalania i realizowania polityki pieniężnej.

Dz.U. 1997, nr 78, poz. 483, z późn. zm. (stan prawny na 5 marca 2019 r.).

Do każdego przepisu prawnego dopisz pełną nazwę organu konstytucyjnego w Rzeczypospolitej Polskiej, którego kompetencji dotyczy ten przepis.

Przepis 1. – .....

Przepis 2. – .....

Przepis 3. – .....

Przepis 4. – .....

### Zadanie 11. (3 pkt)

Fragment orzeczenia sądowego

Sygn. Akt XVIII RC 2016/12

Katowice, 17 kwietnia 2016 r.

#### Postanowienie

Sąd Okręgowy w Katowicach Wydział XVIII Cywilny Rodzinny po rozpoznaniu w dniu 17 kwietnia 2016 r. w Katowicach na posiedzeniu niejawnym sprawy z powództwa Eugenii Miller-Panek przeciwko Danielowi Panek o rozwód w przedmiocie przyznania należności dla świadka postanawia:

Oddalić wniosek świadka Barbary Miechowskiej o przyznanie kosztów podróży związanych ze stawiennictwem do Sądu na rozprawie w dniu 8 marca 2016 r.

#### Uzasadnienie

Jak wynika z daty stempla pocztowego, świadek nadała na poczcie wniosek o zwrot kosztów związanych ze stawiennictwem w sądzie w dniu 24 marca 2016 r. Na podstawie art. 92 ust. 2 *Ustawy z dnia 28 lipca 2005 r. o kosztach sądowych w sprawach cywilnych* wniosek o przyznanie należności dla świadka składa się w terminie trzech dni od dnia zakończenia czynności z udziałem osoby uprawnionej do tych należności. W niniejszej sprawie świadek wraz z wezwaniem na rozprawę otrzymała pouczenie o prawie i sposobie zgłoszenia wniosku. Pomimo otrzymanego pouczenia świadek nie zachowała trzydniowego terminu.

Na podstawie: [www.saos.org.pl](http://www.saos.org.pl)

**11.1. Zaznacz nazwę środka odwoławczego, który przysługiwał wnioskodawczyni we wskazanej sprawie.**

- A. odwołanie
- B. skarga
- C. apelacja
- D. zażalenie

**11.2. Uzupełnij tekst – wpisz nazwy właściwych sądów.**

Środek odwoławczy przysługujący wnioskodawczyni we wskazanej sprawie powinna ona złożyć w ....., a rozpatrzyłby go .....

Wypełnia egzaminator	Nr zadania	8.	9.	10.	11.
	Maks. liczba punktów	2	2	4	3
	Uzyskana liczba punktów				

### Zadanie 12. (1 pkt)

Zaznacz nazwę aktu prawnego będącego źródłem powszechnie obowiązującego prawa w Rzeczypospolitej Polskiej, który został wydany przez organ egzekutywy w celu wykonania ustawy.

- A. Ustawa z dnia 5 stycznia 2011 r. Kodeks wyborczy
- B. Rozporządzenie Rady Ministrów z dnia 5 lipca 2016 r. w sprawie szczegółowych warunków udzielania pomocy finansowej uczniom na zakup podręczników i materiałów edukacyjnych
- C. Uchwała nr XXXVIII/961/2016 Rady Miasta Stołecznego Warszawy z dnia 15 grudnia 2016 r. w sprawie budżetu miasta stołecznego Warszawy na 2017 rok
- D. Zarządzenie Ministra Sprawiedliwości z dnia 27 stycznia 2017 r. w sprawie wyznaczenia terminu przeprowadzenia egzaminu sędziowskiego w 2017 r.

### Zadanie 13. (2 pkt)

Zaznacz dwa przepisy prawne zamieszczone w *Kodeksie cywilnym* obowiązującym w Rzeczypospolitej Polskiej.

- A. Jeżeli nie zastrzeżono innego terminu, termin gwarancji wynosi dwa lata [...].
- B. Pisma doręcza się osobom fizycznym w ich mieszkaniu lub miejscu pracy.
- C. Pełną zdolność do czynności prawnych nabywa się z chwilą uzyskania pełnoletności.
- D. Postępowanie mandatowe prowadzi finansowy organ postępowania przygotowawczego [...].
- E. Nie stanowi przestępstwa czyn zabroniony, którego społeczna szkodliwość jest znikoma.

### Zadanie 14. (2 pkt)

Przepisy prawne z *Kodeksu karnego* obowiązującego w Rzeczypospolitej Polskiej

Art. 10. § 1. Na zasadach określonych w tym kodeksie odpowiada ten, kto popełnia czyn zabroniony po ukończeniu 17 lat.

§ 2. Nieletni, który po ukończeniu 15 lat dopuszcza się czynu zabronionego określonego w art. 134, art. 148 § 1, 2 lub 3 [...] może odpowiadać na zasadach określonych w tym kodeksie, jeżeli okoliczności sprawy oraz stopień rozwoju sprawcy, jego właściwości i warunki osobiste za tym przemawiają, a w szczególności, jeżeli poprzednio stosowane środki wychowawcze lub poprawcze okazały się bezskuteczne.

Art. 148. § 1. Kto zabija człowieka, podlega karze pozbawienia wolności na czas nie krótszy od lat 8, karze 25 lat pozbawienia wolności albo karze dożywotniego pozbawienia wolności.

Dz.U. 1997, nr 88, poz. 553, z późn. zm. (stan prawny na 5 marca 2019 r.).

Kazus

Po wyjściu z zakładu poprawczego szesnastoletni Jan K. brutalnie zamordował 57-letniego mężczyznę. Nastolatek przyznał się do dokonania tego czynu i wyjaśnił, że zrobił to, aby przywłaszczyć pieniądze i kosztowności ofiary.

**Rozstrzygnij, czy sytuacja opisana w kazusie może stanowić przesłankę do zastosowania przepisu zawartego w art. 10 § 2 *Kodeksu karnego*. Swój wybór uzasadnij.**

Rozstrzygnięcie – .....

Uzasadnienie – .....

.....

.....

.....

**Zadanie 15. (3 pkt)**

Przepisy prawne z *Konstytucji Rzeczypospolitej Polskiej*

**Przepis 1.** Każdy zatrzymany powinien być niezwłocznie i w sposób zrozumiały dla niego poinformowany o przyczynach zatrzymania.

**Przepis 2.** Przepadek rzeczy może nastąpić tylko w przypadkach określonych w ustawie i tylko na podstawie prawomocnego orzeczenia sądu.

**Przepis 3.** Cenzura prewencyjna środków społecznego przekazu oraz koncesjonowanie prasy są zakazane.

Dz.U. 1997, nr 78, poz. 483, z późn. zm. (stan prawny na 5 marca 2019 r.).

**Do każdego przepisu prawnego dopisz nazwę właściwego prawa lub wolności człowieka.**

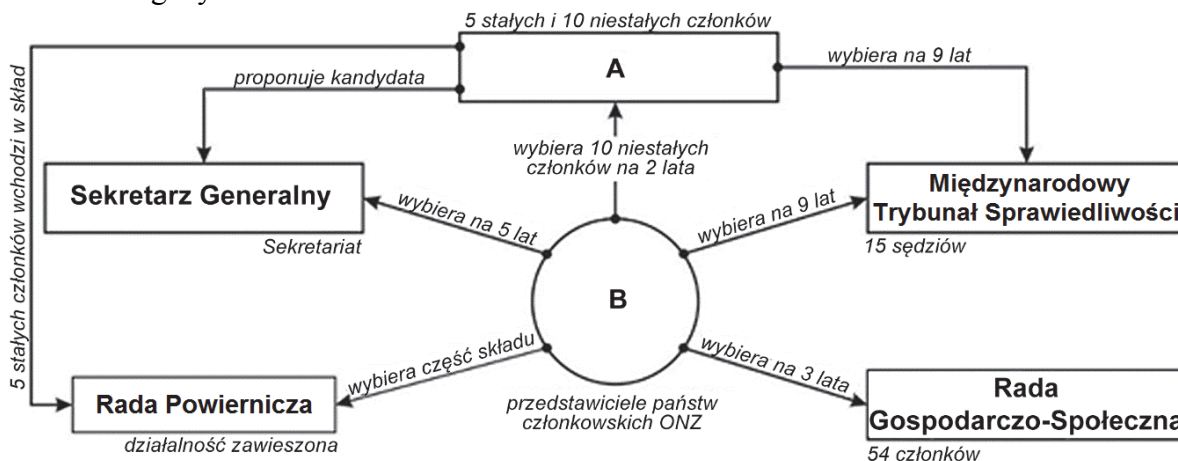
Przepis 1. – wolność .....

Przepis 2. – prawo .....

Przepis 3. – wolność .....

**Zadanie 16. (2 pkt)**

Schemat. Organy ONZ



Na podstawie: unic.un.org.pl

**Podaj nazwy organów oznaczonych na schemacie literami (A i B).**

A. ....

B. ....

Wypełnia egzaminator	Nr zadania	12.	13.	14.	15.	16.
	Maks. liczba punktów	1	2	2	3	2
	Uzyskana liczba punktów					

### Zadanie 17. (1 pkt)

O międzynarodowym organie sądowym

Jest niezależnym, stałym międzynarodowym organem sądowym, mającym jurysdykcję nad osobami fizycznymi, które dopuściły się najpoważniejszych zbrodni o charakterze międzynarodowym, tj. ludobójstwa, zbrodni przeciwko ludzkości i zbrodni wojennych oraz zbrodni agresji. Działa na podstawie statutu, sporządzonego w Rzymie 17 lipca 1998 r., który wszedł w życie 1 lipca 2002 r.

Na podstawie: [www.msz.gov.pl](http://www.msz.gov.pl)

**Zaznacz poprawne dokończenie zdania.**

Tekst dotyczy

- A. Międzynarodowego Trybunału Sprawiedliwości.
- B. Trybunału Sprawiedliwości Unii Europejskiej.
- C. Międzynarodowego Trybunału Karnego.
- D. Komitetu Praw Człowieka ONZ.

### Zadanie 18. (4 pkt)

O działaniach Polski

30 stycznia 1990 r. rząd Tadeusza Mazowieckiego złożył wniosek o przyjęcie do organizacji oraz zadeklarował chęć ratyfikacji europejskiej Konwencji o ochronie praw człowieka i podstawowych wolności, [...] Polska została 26 członkiem organizacji 26 listopada 1991 r., po spełnieniu warunku przeprowadzenia całkowicie wolnych wyborów parlamentarnych.

*Udział Polski w organizacjach międzynarodowych,*  
red. S. Parzymies, I. Popiuk-Rysińska, Warszawa 2012, s. 203.

**Uzupełnij tekst – wpisz nazwy: organizacji międzynarodowej (A.), trybunału stojącego na straży przestrzegania praw człowieka (B.), miejscowości (C.), oraz imię i nazwisko (D.).**

Organizacja międzynarodowa, której dotyczy tekst, to (A.) .....

Wymieniony w tekście dokument stanowi podstawę działalności (B.) .....

.....,



mającego siedzibę w (C.) ..... Polska wstąpiła do tej

organizacji i ratyfikowała wskazany dokument w okresie urzędowania Prezydenta RP

(D.) .....

### Zadanie 19. (4 pkt)

**Uzupełnij tabelę – do materiału źródłowego dotyczącego każdego z polityków dopisz jego imię i nazwisko oraz nazwę instytucji politycznej Unii Europejskiej, której przewodniczył lub przewodniczy.**

Fotografia		
Biogram	Polski polityk i profesor nauk technicznych. W latach 1997–2001 Prezes Rady Ministrów RP. W latach 1999–2001 przewodniczący Ruchu Społecznego AWS. Eurodeputowany VI, VII i VIII kadencji. Kawaler Orderu Orła Białego.	Polski polityk i historyk. Poseł na Sejm w latach 1991–1993 oraz 2001–2014. Współzałożyciel Platformy Obywatelskiej i jej przewodniczący w latach 2003–2014. W latach 2007–2014 Prezes Rady Ministrów RP.
Imię i nazwisko		
Nazwa instytucji UE		

### Zadanie 20. (3 pkt)

Fragment mapy politycznej Europy



www.worldatlas.com

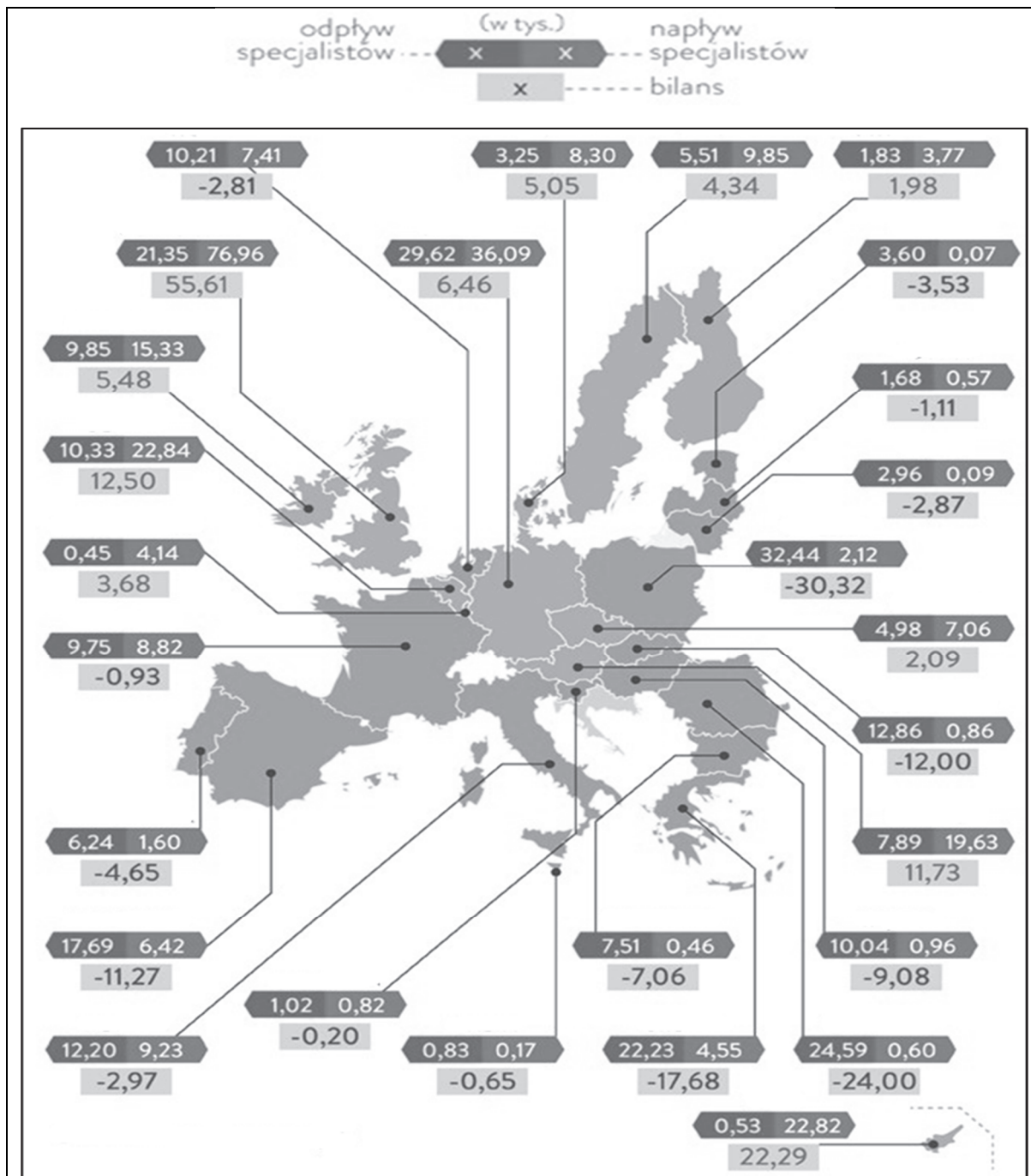
Uzupełnij tabelę – do każdej informacji dopisz nazwę właściwego państwa i numer, którym oznaczono je na mapie.

Informacja	Nazwa państwa	Numer
Państwo członkowskie Unii Europejskiej od 2013 roku. Nie należy do strefy Schengen i strefy euro.		
Państwo członkowskie Unii Europejskiej od 2004 roku. Należy do strefy Schengen i strefy euro.		
Państwo członkowskie Unii Europejskiej od 1995 roku. Należy do strefy Schengen i strefy euro.		

Wypełnia egzaminator	Nr zadania	17.	18.	19.	20.
	Maks. liczba punktów	1	4	4	3
	Uzyskana liczba punktów				

**Zadanie 21. (5 pkt)**

Mapa. Migracje specjalistów w Unii Europejskiej w latach 2003–2014



www.biztok.pl

21.1. Oceń, czy poniższe informacje są prawdziwe. Zaznacz P, jeśli informacja jest prawdziwa, albo F – jeśli jest fałszywa.

1.	W większości państw Grupy Wyszehradzkiej w latach objętych badaniem odnotowano ujemne saldo migracji specjalistów.	P	F
2.	W państwach bałtyckich imigracja specjalistów przekroczyła 1000 osób.	P	F
3.	W państwach Beneluksu liczba emigrujących specjalistów przekroczyła liczbę imigrujących specjalistów.	P	F

**21.2. Podaj przyczyny procesów przedstawionych na mapie (po jednej o charakterze politycznym i społeczno-ekonomicznym).**

przyczyna polityczna – .....

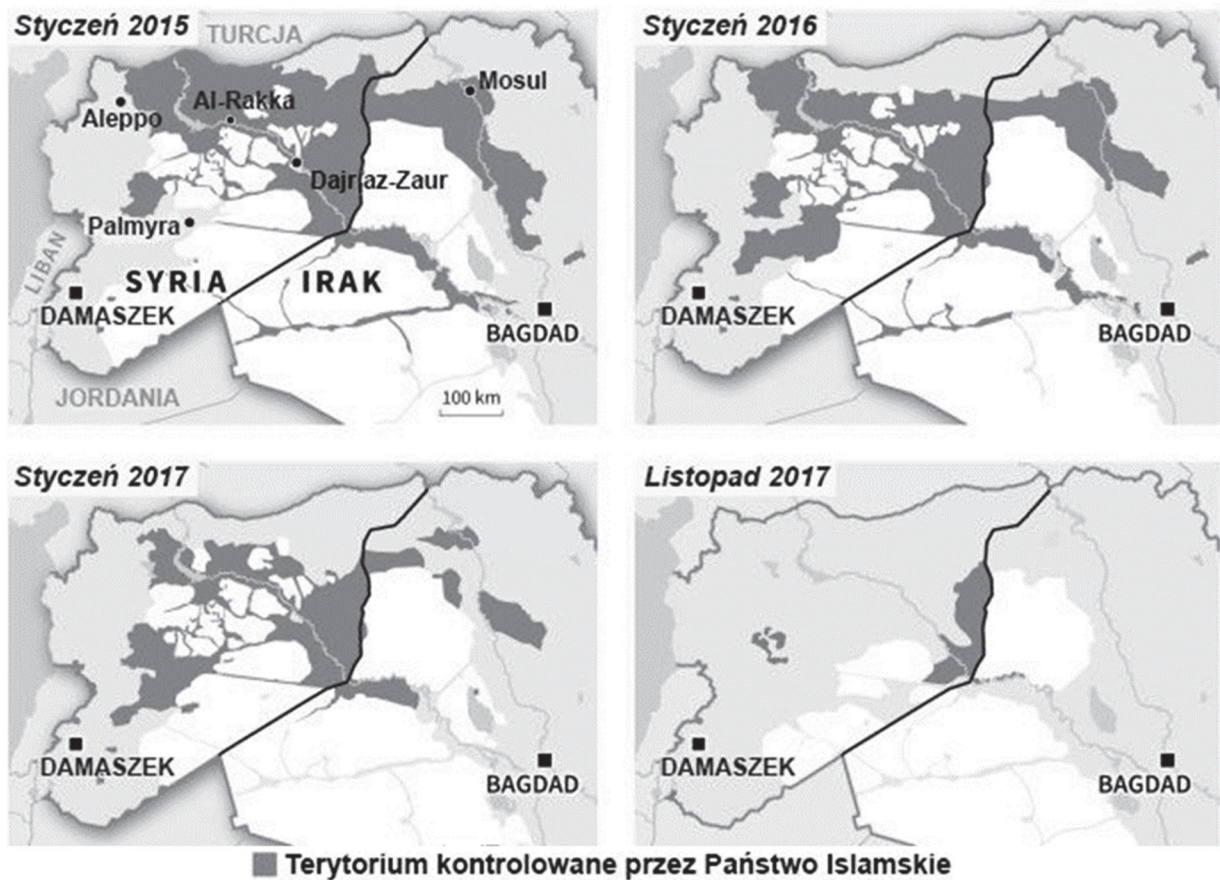
.....

przyczyna społeczno-ekonomiczna – .....

.....

**Zadanie 22. (3 pkt)**

Fragmenty map politycznych Bliskiego Wschodu (2015–2017)



Na podstawie: [www.huffingtonpost.fr](http://www.huffingtonpost.fr)

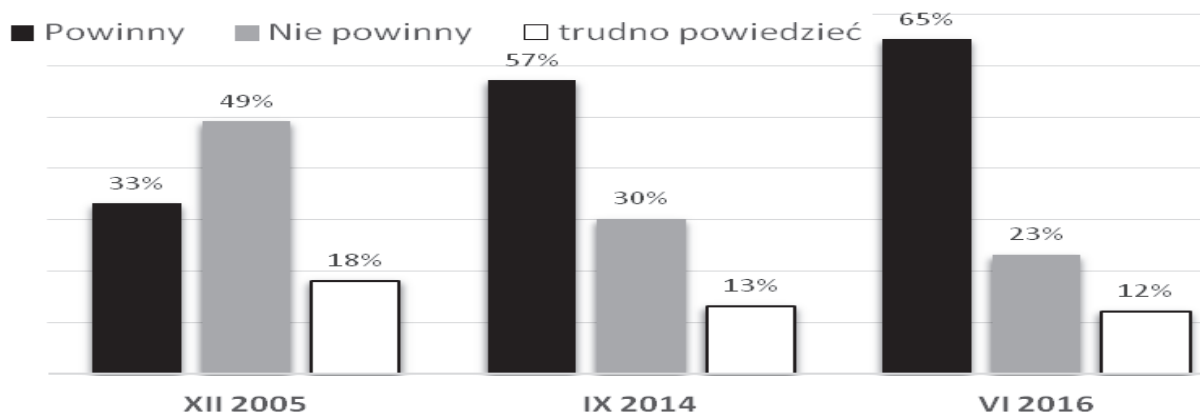
Oceń, czy poniższe informacje są prawdziwe. Zaznacz P, jeśli informacja jest prawdziwa, albo F – jeśli jest fałszywa.

1.	Przywódca organizacji, której terytorium przedstawiono na mapach, ogłosił powstanie kalifatu na terenach zajętych przez bojowników w Syrii i Iraku.	P	F
2.	Organizacja, której terytorium przedstawiono na mapach, prześladowuje również wyznawców islamu, którzy nie podzielają jej wizji państwa.	P	F
3.	Koalicję państw walczących przeciwko organizacji, której terytorium przedstawiono na mapach, tworzą wyłącznie państwa należące do NATO.	P	F

Wypełnia egzaminator	Nr zadania	21.	22.
	Maks. liczba punktów	5	3
	Uzyskana liczba punktów		

### Zadanie 23. (2 pkt)

Wykres. Odpowiedzi na pytanie: Czy uważa Pan(i), że w Polsce powinny stacjonować wojska innych państw NATO, czy też nie powinny?



Na podstawie: *Stosunek do NATO i obecności sojusznicznych wojsk na terenie Polski*,  
Komunikat z badań CBOS BS/99/2016.

**Przytaczając dane z wykresu, podaj tendencję w poglądach społeczeństwa polskiego na temat stacjonowania wojsk innych państw NATO na terytorium Polski.**

.....

.....

.....

.....

### Zadanie 24. (1 pkt)

O jednym z procesów społecznych

Kształtuje w nowych członkach społeczeństwa świadomość norm i wartości społecznych i pomaga im wypracować poczucie tożsamości społecznej. Zachodzi za pośrednictwem różnych instytucji, takich jak rodzina, grupa rówieśnicza, szkoła, media.

Na podstawie: A. Giddens, P.W. Sutton, *Socjologia. Kluczowe pojęcia*, Warszawa 2014, s. 182–183.

**Zaznacz poprawne dokończenie zdania.**

Proces społeczny przedstawiony w tekście to

- A. alienacja.
- B. innowacja.
- C. socjalizacja.
- D. tolerancja.

### Zadanie 25. (2 pkt)

Opinia na temat wpływu internetu na stosunki międzyludzkie

Niektórzy socjologowie obawiają się, że rozwój internetu będzie prowadził do wzrostu izolacji jednostek i atomizacji społeczeństwa.

A. Giddens, *Socjologia*, Warszawa 2006, s. 495.

Podaj argument i kontrargument do opinii przytoczonej w tekście.

Argument – .....

.....

.....

Kontrargument – .....

.....

.....

**Zadanie 26. (1 pkt)**

Rysunek satyryczny



www.polityka.pl

Wyjaśnij problem przedstawiony na rysunku satyrycznym.

.....

.....

.....

.....

.....

Wypełnia egzaminator	Nr zadania	23.	24.	25.	26.
	Maks. liczba punktów	2	1	2	1
	Uzyskana liczba punktów				

### Zadanie 27. (3 pkt)

O PGR-ach

1. Dwadzieścia lat temu, po 44 latach funkcjonowania przestały istnieć Państwowe Gospodarstwa Rolne.
2. Pozostała po nich bieda, beznadzieja i bezradność.
3. Ostatni PGR przeszedł do historii 31 grudnia 1993 r. na mocy ustawy uchwalonej w październiku 1991 r. przez demokratycznie wybrany parlament.
4. Choć równie charakterystyczne dla czasów PRL-u jak wielkie budowy socjalizmu, nie doczekały się romantycznej legendy.
5. Najwięcej było ich na Ziemiach Odzyskanych.

Na podstawie: [www.gloswielkopolski.pl](http://www.gloswielkopolski.pl)

**27.1. Wybierz zdania, w których zawarte są opinie. Wpisz w wyznaczone miejsca numery, którymi oznaczono te zdania.**

**27.2. Uzasadnij, że rozwiązanie gospodarstw, których dotyczy tekst, nie było jednym z czynników prowadzących do biedy klasy chłopstwa.**

.....

.....

.....

### Zadanie 28. (2 pkt)

Tabela. Ludność Polski według mniejszościowych identyfikacji narodowo-etnicznych (dane w tys.; uwzględniono identyfikacje zadeklarowane łącznie przez ponad 8 tysięcy przedstawicieli kategorii społecznych mających uregulowany ustawowo status prawny)

Identyfikacja narodowo-etniczna	zadeklarowana jako pierwsza		zadeklarowana jako druga
		w tym jako jedyna	
białoruska	36	30	10
kaszubska	17	16	212
łemkowska	7	6	3
niemiecka	59	36	67
romska	12	10	4
rosyjska	8	5	5
ukraińska	37	27	12

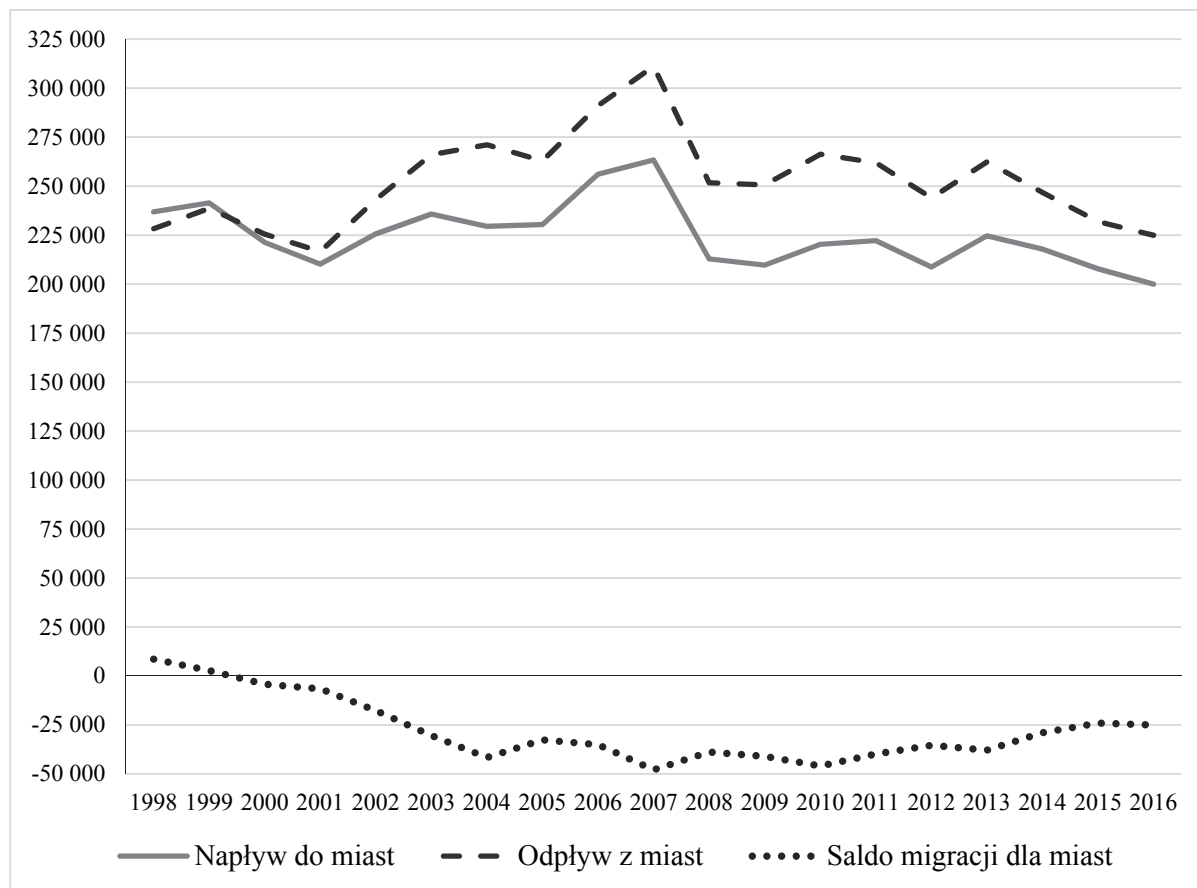
Na podstawie: *Narodowy Spis Powszechny Ludności i Mieszkań 2011. Raport z wyników*, Warszawa 2012, s. 105.

**Uzupełnij zdanie – wpisz właściwe nazwy. Odpowiedzi wybierz spośród wymienionych w tabeli.**

Z tabeli wynika, że w Polsce najliczniej reprezentowana identyfikacja mniejszościowa grupy o uregulowanym w ustawie statusie prawnym to identyfikacja ....., natomiast najliczniej wybierana identyfikacja grupy o statusie mniejszości etnicznej to identyfikacja .....

**Zadanie 29. (3 pkt)**

Wykres. Migracje wewnętrzne ludności Polski na pobyt stały w latach 1998–2016



www.stat.gov.pl

Oceń, czy poniższe informacje są prawdziwe. Zaznacz P, jeśli informacja jest prawdziwa, albo F – jeśli jest fałszywa.

1.	Migracje wskazane na wykresie wpływają na liczbę ludności wiejskiej.	P	F
2.	W 2007 roku zarówno liczba migrujących do miast, jak i liczba migrujących z miast była największa.	P	F
3.	Dane z wykresu są wystarczające do stwierdzenia, że od 2000 roku liczba ludności miejskiej w Polsce zmniejszyła się.	P	F

Wypełnia egzaminator	Nr zadania	27.	28.	29.
	Maks. liczba punktów	3	2	3
	Uzyskana liczba punktów			

### Zadanie 30. (3 pkt)

Tabela. Polacy o wyborze miejsca zamieszkania

Miejsce zamieszkania	Gdyby miał(a) Pan(i) teraz możliwość wyboru miejsca zamieszkania, to czy wolał(a)by Pan(i) zamieszkać:											
	na wsi			w małym miasteczku			w średnim mieście			w dużym mieście		
	1998	2006	2015	1998	2006	2015	1998	2006	2015	1998	2006	2015
	w procentach											
Wieś	59	70	73	22	13	15	11	9	7	7	6	4
Miasto do 20 tys.	12	25	23	67	54	40	17	11	23	5	7	12
20–100 tys.	8	29	18	26	13	17	46	41	51	15	14	12
101–500 tys.	17	19	15	14	23	12	34	22	33	27	31	36
501 tys. i więcej	15	31	18	19	17	13	13	8	10	47	40	59
Miasta – ogółem	13	26	19	29	25	21	30	23	32	24	22	27

Pominięto odpowiedzi „trudno powiedzieć”

*Kto marzy o życiu na wsi, a kto [-] o życiu w mieście?, Komunikat z badań CBOS BS/18/2015.*

Oceń, czy poniższe informacje są prawdziwe. Zaznacz P, jeśli informacja jest prawdziwa, albo F – jeśli jest fałszywa.

1.	W latach 1998–2015 zmniejszył się odsetek respondentów z najmniejszych miast, którzy woleliby w nich mieszkać.	P	F
2.	Mieszkańcy wsi w 2015 roku ponad cztery razy częściej wskazali jako wybrane miejsce zamieszkania wieś niż mieszkańcy miast.	P	F
3.	W każdym z badań respondenci z największych miast częściej niż mieszkańcy innych miast deklarowali wolę mieszkania w dużym mieście.	P	F

### Zadanie 31. (1 pkt)

O polskich miastach

Jedynie ok. 10 proc. nieruchomości obciąża u nas kredyt hipoteczny (w krajach „starej Unii” to ponad 50 proc.) i choć ten odsetek rośnie, barierą są niskie dochody Polaków. [...] Sytuację pogarsza niemal całkowite porzucenie przez miasta budownictwa komunalnego – liczba oddawanych mieszkań nie równoważy mieszkań prywatyzowanych czy też traconych ze względu na śmierć techniczną budynków. Do tego wszystkiego dochodzi jeszcze kryzys demograficzny i proces raptownej deindustrializacji po 1989 r.

[...] Miasta zachodnie, tracąc przemysł, nie straciły pozycji wynikającej z obecności centrów finansowych, badawczych, zarządczych. Polskie ośrodki takich centrów nie miały, a wiara, że będą je w stanie zbudować od zera, okazała się na wyrost. [...] Utraconego przemysłu nie był w stanie w pełni zastąpić model miasta, którego rozwój oparty jest na usługach, turystyce, wielkich i mniejszych imprezach oraz od początku XXI w. na przemysłach kreatywnych, nawet jeśli rozwój ten wspiera unijna kropłówka. Owszem, miasta rosną, ale rosną również długi, a jednocześnie maleje liczba mieszkańców (i podatników).

K. Nawratek, *Historia miast jeszcze się nie skończyła*, „Polityka. Niezbędnik inteligenta” 2014, nr 10, s. 104.

Sformułuj wniosek wynikający z porównania, które przedstawiono w tekście.

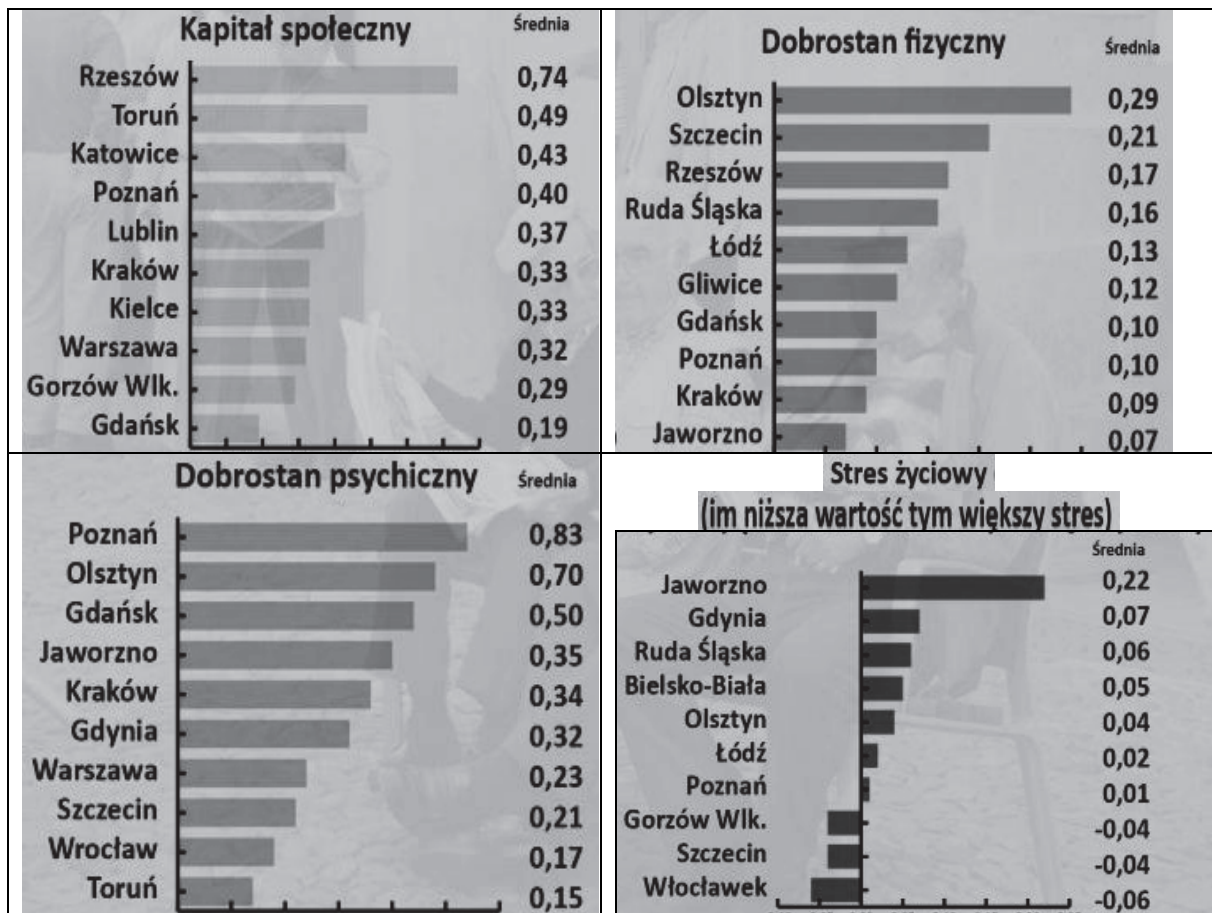
.....

.....

.....

**Zadanie 32. (3 pkt)**

Wykresy. Jakość życia w ocenie mieszkańców miast w Polsce – 10 najlepszych wyników w czterech kategoriach



*Pieniądze to nie wszystko. W których polskich miastach jakość życia jest najwyższa, forsal.pl*

Uzupełnij tekst – wpisz nazwę miasta (A.), nazwę kategorii (B.) oraz liczbę (C.).

Jedynym miastem, które we wszystkich podanych kategoriach objętych badaniem znalazło się w pierwszej dziesiątce, jest (A.) ..... W porównaniu do innych miast, najbardziej korzystnie prezentują się odpowiedzi respondentów z tego miasta dotyczące (B.) ..... W tej kategorii odnotowano także największą rozpiętość ukazanych wartości średnich wskazań respondentów, która wynosi (C.) .....

Wypełnia egzaminator	Nr zadania	30.	31.	32.
	Maks. liczba punktów	3	1	3
	Uzyskana liczba punktów			







**BRUDNOPIS (*nie podlega ocenie*)**